



Laporan Tahunan 2010 Annual Report

# *Pioneering Business Transformation*

SME Corporation Malaysia  
(SME Corp. Malaysia)  
Level 6, SME 1, Blok B  
Lot E, Jalan Stesen Sentral 2  
Kuala Lumpur Sentral  
50470 Kuala Lumpur  
Malaysia

Tel : +603.2775.6000  
Fax : +603.2775.6001  
Info Line : 1.300.30.6000  
[www.smecorp.gov.my](http://www.smecorp.gov.my)

SME Corp. Malaysia

Laporan Tahunan **2010**  
Annual Report



## RASIONAL KULIT HADAPAN

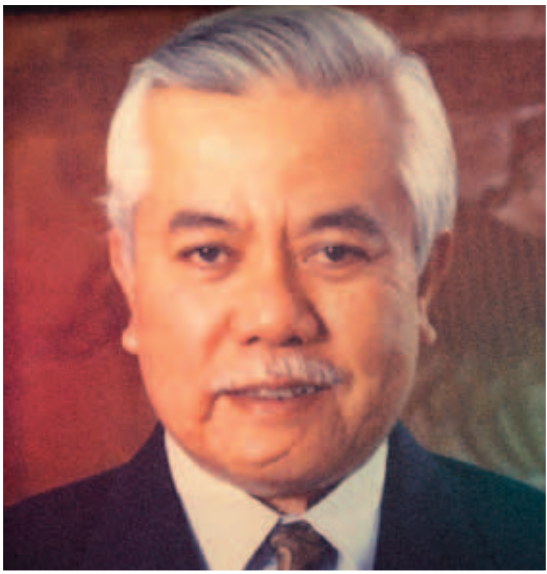
### Cover Rationale

Rekaan kulit hadapan menggambarkan suasana inspirasi dan penyuburan yang dibawa oleh SME Corp. Malaysia. Menggunakan gaya seni manipulasi foto, imej ini menggambarkan perjalanan dan perkembangan perusahaan kecil dan sederhana menuju ke arah detik transformasi mereka. Ditambahkan lagi dengan gaya abstrak dalam rekaletak, rekaan ini membawa kepada suasana dan penampilan kejayaan cemerlang yang dicapai dalam 2010.

*The cover design mirrors the spirit of inspiration and nourishment by SME Corp. Malaysia. With this art direction of photo manipulation, the image reflects the journey and progress of small and medium enterprises towards their transformation. With an abstract feel in the layout, this design represents the atmosphere and expression of outstanding achievements attained in 2010.*



*A Generation of Patrons*  
**Generasi Penaung**  
Pengerusi / *Chairman*



**Y.Bhg. Tan Sri Dato'  
Muhammad Ali Hj. Hashim**  
1996 - 1999



**Y.Bhg. Tan Sri Datuk  
Mohamed Khatib Abdul Hamid**  
1999 - 2003

**“Pemimpin adalah kunci penggerak organisasi”**

*“Leader are the key driver of an organisation”*



**Y.Bhg. Dato'  
Kalsom Abdul Rahman**

2003 - 2006



**Y.Bhg. Datuk Ir.  
Mohamed Al Amin Hj. Abdul Majid**

2006 - September 2009



*A League of Leaders*

# Liga Pemimpin

*Ketua Eksekutif / Chief Executive Officer*



**Y.Bhg. Dato'  
Kalsom Abdul Rahman**  
1996 - 2000



**Y.Brs. Encik Samad Kassim**  
2000 - 2001

**“Great leaders are visionary and see opportunity in a crisis”**

*“Pemimpin yang hebat adalah mereka yang berwawasan dan dapat melihat peluang dalam sesuatu krisis”*



**Y.Bhg. Dato' Mangsor Saad**

2001 - 2004



**Y.Bhg. Dato' Hafsah Hashim**

2001 - September 2009



# PERJALANAN MENUJU TRANSFORMASI...

*En Route to Transformation...*

Segalanya bermula pada 2 Mei 1996, apabila sebuah agensi khas ditubuhkan untuk pembangunan Perusahaan Kecil dan Sederhana (PKS); dengan menyediakan kemudahan infrastruktur, bantuan kewangan, khidmat nasihat, peluang pasaran dan program galakan yang lain. Dikenali sebagai Perbadanan Pembangunan Industri Kecil dan Sederhana (SMIDEC), matlamat utama penubuhannya adalah untuk membangunkan PKS Malaysia yang berkeupayaan dan berdaya tahan, agar dapat bersaing di pasaran global.

Penubuhan Majlis Pembangunan PKS Kebangsaan (MPPK) pada tahun 2004 membuka lembaran baru dalam pembangunan PKS di Malaysia. Sebagai badan penggubal dasar tertinggi, ia berperanan dalam merangka strategi bagi pembangunan PKS merentasi kesemua sektor ekonomi, menyelaras tugas Kementerian serta Agensi berkaitan, menggalakkan kerjasama dengan sektor swasta, selain memastikan keseluruhan program pembangunan PKS di negara ini dilaksanakan dengan berkesan.

Inisiatif di bawah MPPK termasuk peningkatan akses kepada pembiayaan; penyusunan semula kewangan dan khidmat nasihat; penyelarasan maklumat, latihan dan pemasaran, serta pangkalan data PKS yang komprehensif bagi memantau perkembangan PKS merentasi kesemua sektor ekonomi.

Pada 2007, MPPK memutuskan untuk mewujudkan sebuah agensi tunggal yang khusus untuk merangka keseluruhan polisi dan strategi PKS serta menyelaras program merentasi Kementerian dan Agensi berkaitan. SMIDEC diberi tanggungjawab untuk menggalas peranan ini, dan transformasi rasmi kepada SME Corporation Malaysia (SME Corp. Malaysia) bermula pada 2 Oktober 2009. SME Corp. Malaysia kini merupakan pusat rujukan utama untuk maklumat dan khidmat nasihat bagi semua PKS di Malaysia.

*It all began on 2 May 1996, when a specialised agency was established to spur the development of small and medium enterprises (SMEs); by providing infrastructure facilities, financial assistance, advisory services, market access and other support programmes. Known as the Small and Medium Industries Development Corporation (SMIDEC), its aim was to develop capable and resilient Malaysian SMEs, to be competitive in the global market.*

*The establishment of the National SME Development Council (NSDC) in 2004 presented yet another chapter in SME development in Malaysia. As the highest policy-making body, its*

*role was to formulate strategies for SME development across all economic sectors, coordinate the tasks of related Ministries and Agencies, encourage partnership with the private sector, as well as ensure effective implementation of overall SME development programmes in this country.*

*Initiatives under NSDC include enhanced access to financing; financial restructuring and advisory services; information, training and marketing coordination; and a comprehensive SME database to monitor the progress of SMEs across all economic sectors.*

*In 2007, NSDC decided to create a single dedicated agency to formulate*

*overall policies and strategies for SMEs, and to coordinate programmes across all related Ministries and Agencies. SMIDEC was tasked to assume this role, and the official transformation into SME Corporation Malaysia (SME Corp. Malaysia) commenced on 2 October 2009. SME Corp. Malaysia is now the central point of reference for information and advisory services for all SMEs in Malaysia.*



# SME CORP MALAYSIA

*Peneraju Transformasi Perniagaan*  
Pioneering Business Transformation

## FALSAFAH Corporate Philosophy KORPORAT

Lambang tiga garisan seperti panah menunjukkan kesinambungan peranan SME Corp. Malaysia di dalam menyokong dan membangunkan PKS. Garisan seperti panah yang bergerak ke arah atas, menggambarkan SME Corp. Malaysia sebagai sebuah entiti yang dinamik, berpandangan ke hadapan dan berjaya.

Warna biru kehijauan, kelabu dan merah lembayung memaparkan sebuah organisasi yang moden, inovatif dan dinamik. Perkataan "SME Corp. Malaysia" menggunakan fon italik sebagai simbol progresif dan berfikiran maju ke hadapan.

*The three graphic arrow-like lines indicate the continuous motion of SME Corp. Malaysia's role in supporting and developing the SMEs. Moving in an upward direction, this depicts SME Corp. Malaysia as an entity that is dynamic, forward-thinking and success-driven.*

*The colours cyan, warm grey and magenta project the organisation as cutting edge, innovative and dynamic. "SME Corp. Malaysia" is rendered in italic font which symbolises progressiveness and forward-thinking.*

## VISI MISI

*Vision Mission*

Organisasi utama bagi pembangunan PKS yang progresif untuk meningkatkan kemakmuran dan kesejahteraan negara

*The premier organisation for the development of progressive SMEs to enhance wealth creation and social well-being of the nation*

Menggalakkan pembangunan PKS yang berdaya saing, berinovasi serta berdaya tahan melalui penyelarasan dan penyediaan khidmat sokongan perniagaan yang efektif

*Promote the development of competitive, innovative and resilient SMEs through effective coordination and provision of business support*



## CONTENTS

# KANDUNGAN

### 1 INFORMASI KORPORAT CORPORATE INFORMATION

<b>Kenyataan Pengerusi</b> <i>Chairman's Statement</i>	12
<b>Ahli Perbadanan</b> <i>Members of the Corporation</i>	15
<b>Pengurusan Kanan</b> <i>Senior Management</i>	33
<b>Struktur Organisasi</b> <i>Organisation Structure</i>	36
<b>Peranan &amp; Fungsi</b> <i>Roles &amp; Functions</i>	38
<b>Bahagian Korporat</b> <i>Corporate Divisions</i>	40

### 3 LAPORAN KEWANGAN FINANCIAL REPORT

<b>Sijil Ketua Audit Negara</b> <i>Certificate of the Auditor General</i>	98
<b>Penyata Pengerusi dan Seorang Ahli Perbadanan</b> <i>Statement by the Chairman and a Member of the Corporation</i>	100
<b>Pengakuan oleh Pegawai Utama yang Bertanggungjawab ke atas Pengurusan Kewangan Perbadanan Pembangunan Industri Kecil dan Sederhana</b> <i>Declaration by the Officer Primarily Responsible for the Financial Management of the Small and Medium Industries</i>	102

## 2 LAPORAN KORPORAT CORPORATE REPORT

<b>Saujana Pemandangan</b> <i>A View from Above</i>	47
<b>Mensasarkan Halatuju PKS</b> <i>Charting Direction for SMEs</i>	49
<b>Menggiatkan Pencapaian Prestasi PKS</b> <i>Intensifying SME Performance</i>	53
<b>Memperkasakan PKS</b> <i>Empowering SMEs</i>	57
<b>Pemangkin Pembangunan PKS</b> <i>Catalyst for SME Development</i>	63
<b>Kerjasama Merentasi Sempadan</b> <i>Cooperation Beyond Borders</i>	77
<b>Melangkaui Ufuk Pemandangan</b> <i>Looking Beyond the Horizon</i>	87
<b>Ke Arah Transformasi</b> <i>Towards Transformation</i>	89
<b>SME Corp. Malaysia dalam Berita</b> <i>SME Corp. Malaysia in the News</i>	91

<b>Lembaran Imbangan</b> <i>Balance Sheet</i>	104
<b>Penyata Pendapatan</b> <i>Income Statement</i>	106
<b>Penyata Perubahan dalam Ekuiti</b> <i>Statement of Changes in Equity</i>	108
<b>Penyata Aliran Tunai</b> <i>Cash Flow Statement</i>	110
<b>Nota kepada Penyata Kewangan</b> <i>Notes to the Financial Statements</i>	112





# Informasi Korporat

*Corporate Information*

---

**KENYATAAN PENERUS**  
*Chairman's Statement*

**AHLI PERBADANAN**  
*Members of Corporation*

**PENGURUSAN KANAN**  
*Senior Management*

**STRUKTUR KORPORAT**  
*Corporate Structure*

**FUNGSI UTAMA**  
*Key Functions*

**BAHAGIAN KORPORAT**  
*Corporate Divisions*



# KENYATAAN PENGERUSI

*Chairman's Statement*

“

Tahun 2010 mencatatkan pelbagai inisiatif dan pencapaian SME Corp. Malaysia sebagai Agensi Penyelaras Pusat – melalui kerjasama dengan Agensi Kerajaan Negeri berserta Agensi pusat seperti SIRIM, MATRADE, SME Bank, MARDI dan MARA – dalam usaha meningkatkan pembangunan PKS Bumiputera. Mereka dibantu melalui program bersepadu, yang merangkumi khidmat nasihat teknikal dan bantuan kewangan.

*The year 2010 recorded various initiatives and milestones for SME Corp. Malaysia as the Central Coordinating Agency – in collaboration with State Government Agencies and central Agencies such as SIRIM, MATRADE, SME Bank, MARDI and MARA – in its effort to enhance the development of Bumiputera SMEs. They were assisted through integrated programmes, which include technical advisory services and financial assistance*

”



Bagi pihak Ahli Perbadanan, saya dengan sukacitanya membentangkan Laporan Tahunan dan Penyata Kewangan Perbadanan SME Corporation Malaysia buat julung kali bagi tahun berakhir 31 Disember 2010.

PKS, mewakili 99.2% daripada entiti perniagaan yang aktif di Malaysia, telah menyumbang secara signifikan kepada ekonomi negara dari segi KDNK, guna tenaga, dan jumlah eksport. Ke arah memperkasakan PKS di Malaysia, Kerajaan telah melaksanakan pelbagai program yang meliputi segenap keperluan mereka, termasuk bantuan kewangan dan khidmat sokongan. Antara bantuan yang ditawarkan Kerajaan termasuk penyediaan pinjaman di bawah dana khas, pembiayaan ekuiti, serta insentif cukai. Manakala khidmat sokongan yang disediakan termasuk khidmat nasihat, pembangunan produk, bantuan promosi dan pemasaran, serta program pembangunan kemahiran.

Kerajaan juga telah memperkenalkan pelbagai langkah melalui pakej rangsangan, yang dapat membantu PKS untuk memulihkan dan mengekalkan operasi mereka bagi mengatasi ketidaktentuan ekonomi, yang disebabkan oleh krisis kewangan global. Ini telah mewujudkan peluang kepada PKS untuk memberi tumpuan terhadap pembangunan modal insan, mendapatkan lebih banyak peluang perniagaan hasil daripada aktiviti penyumberluaran syarikat besar, serta menumpukan terhadap aktiviti penyelidikan & pembangunan (R&D) dan inovasi bagi tujuan diversifikasi.

Setelah ditransformasikan daripada Perbadanan Pembangunan Industri Kecil dan Sederhana (SMIDEC), SME Corp. Malaysia kini berperanan sebagai Agensi Penyelaras Pusat bagi pembangunan PKS di negara ini; dengan fungsinya yang meluas termasuk merangka dasar keseluruhan PKS, menyelaras program pembangunan PKS, menyediakan khidmat nasihat perniagaan yang komprehensif di bawah kendalian 'Pusat Rujukan Setempat', serta berfungsi sebagai Sekretariat kepada Majlis Pembangunan PKS Kebangsaan (MPPK). SME Corp. Malaysia telah diamanahkan untuk menyelaras, memantau dan menilai pelaksanaan polisi, strategi dan program berkaitan pembangunan PKS secara berkesan ~ melibatkan 17 Kementerian dan lebih daripada 60 Agensi.

Visi SME Corp. Malaysia adalah untuk menjadi "Organisasi utama bagi pembangunan PKS yang progresif untuk meningkatkan kemakmuran dan kesejahteraan negara". Visi ini adalah selari dengan Misinya iaitu untuk "Menggalakkan pembangunan PKS yang berdaya saing, berinovasi serta berdaya tahan melalui penyelarasan dan penyediaan khidmat sokongan perniagaan yang efektif". PKS boleh mendapatkan maklumat berkaitan program dan bantuan yang disediakan oleh pelbagai Kementerian dan Agensi, selain penyelidikan dan kajian mengenai PKS merentasi semua sektor ekonomi, daripada Pusat Rujukan Setempat.

Tahun 2010 mencatatkan pelbagai inisiatif dan pencapaian SME Corp. Malaysia sebagai Agensi Penyelaras Pusat – melalui kerjasama dengan Agensi Kerajaan Negeri berserta Agensi pusat seperti SIRIM, MATRADE, SME Bank, MARDI dan MARA – dalam usaha meningkatkan pembangunan PKS Bumiputera. Mereka dibantu melalui program bersepadu, yang merangkumi khidmat nasihat teknikal dan bantuan kewangan. Salah satu pendekatan bagi membantu sektor PKS adalah melalui pembiayaan mikro, yang mampu membantu mereka yang berada dalam kategori enterpris mikro untuk menjalankan, mengekalkan dan mengembangkan perniagaan mereka. Ini dapat membantu mereka meningkatkan taraf hidup serta

*On behalf of the Members of the Corporation, I am pleased to present SME Corporation Malaysia's inaugural Annual Report and Accounts, for the year ended 31 December 2010.*

*SMEs, representing 99.2% of active business establishments in Malaysia, contribute significantly to the national economy in terms of GDP, employment, and total exports. Towards the empowerment of SMEs in Malaysia, the Government has implemented various programmes which cover all their needs, including financial assistance and support services. Among the assistance offered by the Government are loans provisions under special funds, equity financing, and also tax incentives. As for the support services provided these include advisory services, product development, promotional and marketing assistance, and skills development programmes.*

*The Government has also introduced various measures through the stimulus packages, in order to help SMEs to restore and maintain their operations to overcome the economic uncertainty, brought about by the global financial crisis. This has created opportunities for SMEs to focus on human capital development, obtain more business opportunities resulting from outsourcing activities by large companies, as well as focus on research & development (R&D) and innovation for the purpose of diversification.*

*Transformed from the Small and Medium Industries Development Corporation (SMIDEC), SME Corp. Malaysia now assumes the role of the Central Coordinating Agency for SME development in the country; with broad-based functions including formulation of overall policies for SMEs, coordination of development programmes for SMEs, provision of comprehensive business advisory services under the 'One Referral Centre', as well as serving as the Secretariat to the National SME Development Council (NSDC). SME Corp. Malaysia has been entrusted with coordinating, monitoring and evaluating the effective implementation of policies, strategies and programmes related to SME development ~ involving 17 Ministries and more than 60 Agencies.*

*The vision of SME Corp. Malaysia is to become "The premier organisation for the development of progressive SMEs to enhance wealth creation and social well-being of the nation". This vision is in line with its Mission to "Promote the development of competitive, innovative and resilient SMEs through effective coordination and provision of business support". SMEs can obtain information on programmes and assistance provided by the various Ministries and Agencies, as well as research and surveys on SMEs across all sectors of the economy, from our One Referral Centre.*

*The year 2010 recorded various initiatives and milestones for SME Corp. Malaysia as the Central Coordinating Agency – in collaboration with State Government Agencies and central Agencies such as SIRIM, MATRADE, SME Bank, MARDI and MARA – in its effort to enhance the development of Bumiputera SMEs. They were assisted through integrated programmes, which include technical advisory services and financial assistance. One of the approaches to further assist the SME sector is also through micro financing, which is able to help those under the category of micro enterprises to undertake, sustain and grow their businesses. This will in turn help them*

mengeluarkan mereka daripada paras kemiskinan. Di arena antarabangsa, SME Corp. Malaysia terus melibatkan diri dalam forum serantau ASEAN dan APEC, selain mengukuhkan lagi hubungan dua hala dengan agensi pembangunan PKS luar negara, melalui pemeteraian Memorandum Persefahaman (MoU).

PKS merupakan asas binaan bagi ekonomi negara. Peranan dan sumbangan PKS adalah amat penting dalam mencapai Wawasan 2020, ke arah mentransformasikan negara ini kepada negara perindustrian. Model Baharu Ekonomi (MBE) yang dilancarkan oleh Y.A.B. Perdana Menteri, Dato' Sri Mohd. Najib bin Tun Haji Abdul Razak, dilihat sebagai strategi bagi memacu pertumbuhan dan sumbangan PKS kepada ekonomi ke tahap yang lebih tinggi. MBE turut menggalakkan perniagaan yang lebih kreatif, berinovasi dan bernilai tinggi dijalankan untuk mendapatkan pulangan terhadap pelaburan yang lebih menguntungkan. Pembangunan ekonomi yang lebih pesat, sektor perkhidmatan yang kian berkembang, serta wawasan yang jelas ke arah pencapaian status negara perindustrian menjelang 2020 akan dapat menjadi perangsang untuk menjana sumbangan PKS yang lebih lagi kepada ekonomi secara keseluruhan.

Persekitaran perniagaan global telah berubah sama sekali, mengakibatkan perubahan besar terhadap lanskap ekonomi masa kini. Ini menuntut Kerajaan supaya merangka kaedah dan pendekatan yang baharu, serta mencari mekanisme baharu bagi merencanakan lagi dinamisme ekonomi PKS tempatan. Sebagai tindak balas terhadap segala perubahan yang berlaku, satu Pelan Induk PKS yang komprehensif akan diperkenalkan bagi tempoh 2011 hingga 2020, bagi memastikan supaya objektif di bawah MBE dapat dicapai. PKS telah menyumbang secara signifikan terhadap ekonomi Malaysia. PKS sewajarnya dipastikan agar tidak sekadar berkembang dalam pasaran domestik, bahkan merentasi sempadan serantau serta global.

Dalam mencapai hasrat ini, keupayaan PKS perlu dipertingkatkan dari segi pengurusan kewangan terbaik, pemasaran yang dinamik serta sokongan logistik yang mantap. Selain itu, teras daya saing PKS perlu dipastikan, supaya PKS sentiasa diberi ruang untuk menjadi lebih berinovasi dan kreatif, berserta strategi yang ampuh dalam aspek akses terhadap pasaran. PKS tidak mampu lagi dibiarkan bergerak secara bersendirian dalam persekitaran mereka yang asal, sebaliknya perlu meluaskan jaringan perniagaan mereka bukan sahaja di dalam, bahkan merentasi sempadan domestik.

Akhir kata, bagi pihak organisasi kami yang baru ditransformasikan, saya ingin merakamkan setinggi-tinggi penghargaan kepada Y.A.B Perdana Menteri dan Majlis Pembangunan PKS Kebangsaan (MPPK), serta Y.B. Menteri dan Kementerian Perdagangan Antarabangsa dan Industri (MITI), atas sokongan dan kepercayaan yang diberikan kepada SME Corp. Malaysia sebagai Agensi Penyelaras Pusat bagi pembangunan PKS di Malaysia ~ ke arah "Menerajui Transformasi Perniagaan"!

Terima kasih.

*to improve their standards of living and alleviate them from poverty. At the international forefront, SME Corp. Malaysia continued its presence by participating in the ASEAN and APEC regional fora, and strengthened bilateral ties with SME development agencies of other countries, through the formalisation of Memorandum of Understanding (MoU).*

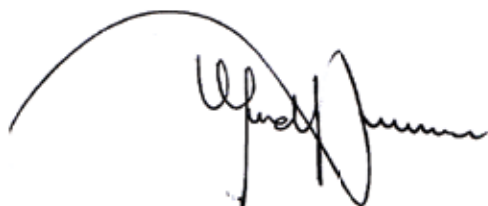
*SMEs are the building blocks of the national economy. The role and contribution of SMEs is very important in achieving Vision 2020, towards transforming the country into an industrialised nation. The New Economic Model (NEM) launched by Y.A.B. Prime Minister, Dato' Sri Mohd. Najib bin Tun Haji Abdul Razak, is viewed as a strategy to accelerate the growth and economic contributions of SMEs to a higher level. NEM also encourages more creative, innovative and high-value businesses to be conducted for a higher return on investments. Thus, rapid economic development, growth of the services sector and a clear vision towards achieving the status of industrialised nation by 2020 will add further impetus to generate better contribution from SMEs to the overall economy.*

*The global business environment has changed tremendously, resulting in a major makeover in the economic landscape of today. This requires the Government to formulate new methodologies and approaches, as well as find new mechanisms to invigorate the economic dynamism of domestic SMEs. In response to these changes, a comprehensive SME Master Plan will be introduced for the period of 2011 to 2020, in ensuring that the objectives under NEM are attained and met. SMEs have contributed significantly to the Malaysian economy. Henceforth, SMEs should be made to grow not only in the domestic market, but also to transcend into regional and global frontiers.*

*In doing so, the capabilities of SMEs need to be upgraded in terms of the best financial management, dynamic marketing and strong logistics support. On top of that, the core competitiveness of SMEs must be ensured, so that there is always room for SMEs to become more innovative and creative, together with powerful strategies in terms of market accessibility. SMEs can no longer be left to operate on their own and within their natural surroundings, but to widen their business networking within and beyond our domestic boundaries.*

*Finally, on behalf of our newly-transformed establishment, I wish to express our utmost appreciation to Y.A.B. Prime Minister and the National SME Development Council (NSDC), as well as Y.B. Minister and the Ministry of International Trade and Industry (MITI), for the support and trust given to SME Corp. Malaysia to become the Central Coordinating Agency for SME development in Malaysia ~ towards "Pioneering Business Transformation"!*

Thank you.



**DATUK IR. (DR.) MOHAMED AL AMIN HJ. ABD MAJID**

*Members of Corporation*

# AHLI PERBADANAN



# 2010 AHLI PERBADANAN

*Members of Corporation*



**Puan Rohana Ramly**  
Setiausaha  
Secretary

**Y.Bhg. Dato' Hj.  
Ameer Ali Mydin**  
Ahli  
Member

**Y.Bhg. Dato'  
Tan Yew Thong**  
Ahli  
Member

**Puan Liew Siew Lee**  
Ahli  
Member

**Y.Bhg. Dato'  
Low Kian Chuan**  
Ahli  
Member

**Y.Bhg. Dato'  
Hafshah Hashim**  
Ketua Eksekutif  
Chief Executive Officer

**Y.Bhg. Datuk Ir. (Dr.)  
Mohamed Al Amin  
Hj. Abdul Majid**  
Pengerusi  
Chairman



**Y.Bhg. Datuk Dr. Rebecca Fatima Sta Maria**  
Timbalan Pengerusi  
Deputy Chairman

**Puan Shamsimar Yusof**  
Ahli  
Member

**Y.Bhg. Dato' Tajuddin Atan**  
Ahli  
Member

**Y.Bhg. Datin Kamariah Ahmad**  
Ahli  
Member

**Y.Bhg. Dato' Dr. Ir. Andy K.H.Seo**  
Ahli  
Member

**Y.Bhg. Dato' Pardip Kumar Kukreja**  
Ahli  
Member

**Tuan Haji Nasuha Kasian**  
Ahli  
Member

## Y.Bhg. Datuk Ir. (Dr.) Mohamed Al Amin Hj. Abdul Majid

CHAIRMAN / Pengerusi



**D**atuk Ir. (Dr.) Mohamed Al Amin Hj. Abdul Majid berkelulusan Diploma Teknologi daripada Oxford College of Further Education dan Ijazah Sarjana Muda Sains Kejuruteraan Awam daripada Universiti Aston, Birmingham, United Kingdom. Beliau juga ialah Ahli Korporat Institut Jurutera Malaysia (IEM) dan seorang Jurutera Profesional (PE).

Beliau aktif dalam politik dan kerja amal sejak zaman mudanya. Beliau pernah menjadi Ketua Pemuda UMNO Perak, Ketua Pemuda UMNO Bahagian Pasir Pinji, Perak dan Ahli Jawatankuasa Kerja Pemuda UMNO sewaktu aktif berpolitik. Datuk Ir. (Dr.) Mohamed Al Amin pernah berkhidmat sebagai Pengerusi *Chemical Industries Council of Malaysia* (CICM) dari tahun 1999 sehingga tahun 2009, dan Pengerusi ASEAN *Chemical Industry Council* dari

tahun 1999 hingga 2001. Beliau dilantik sebagai Pengerusi Bersama APEC, *Chemical Dialogue* mewakili industri menerusi *Asia Pacific Chemical Industry Coalitions* (APCIC) semenjak tahun 2000.

Beliau kini memegang pelbagai jawatan dalam syarikat-syarikat yang tersenarai di Bursa Malaysia, seperti Pengerusi Eksekutif Country View Berhad, Pengerusi Nylex (M) Berhad, Pengarah Ancom Berhad dan Pengarah MCIS Zurich Insurance Sdn. Bhd.

Beliau dilantik sebagai Pengerusi SME Corporation Malaysia, sebuah Agensi di bawah Kementerian Perdagangan Antarabangsa dan Industri – Agensi penting dalam pembangunan dan peningkatan perusahaan kecil dan sederhana Malaysia sejak 2006.

Datuk Ir. (Dr.) Mohamed Al Amin juga ialah Presiden Persatuan Alumni Universiti Aston Malaysia yang ditubuhkan pada tahun 2007.

Baru-baru ini beliau dianugerahkan Ijazah Doktor Kehormat – Doctor of Science oleh Universiti Aston, United Kingdom.

**D**atuk Ir. (Dr.) Mohamed Al Amin Hj. Abdul Majid, holds a Diploma in Technology from Oxford College of Further Education and also holds a degree in Bachelor of Science in Civil Engineering from University of Aston, Birmingham, United Kingdom. He is also the Corporate Member of Institute of Engineers (IEM), Malaysia and a Professional Engineer (PE).

He has been active in both political and community work since his early days. He was UMNO Youth Chief of Perak, UMNO Youth Divisional Head of Pasir Pinji, Perak and Umno Youth Exco Member during his active years in politics. Datuk Ir. (Dr.) Mohamed

Al Amin served as the Chairman of Chemical Industries Council of Malaysia (CICM) from 1999 to 2009, and was Chairman of ASEAN Chemical Industry Council from 1999 to 2001. He was elected Co-Chair of APEC Chemical Dialogue, representing the industry through Asia Pacific Chemical Industry Coalitions (APCIC) since 2000.

He is currently holding various positions in a few listed companies, namely as Executive Chairman of Country View Berhad, as Chairman of Nylex (M) Berhad and as Director of Ancom Berhad and MCIS Zurich Insurance Sdn. Bhd.

He was appointed Chairman of SME Corporation Malaysia, a Government Agency under the Ministry of International Trade and Industry – an important Agency in the development and enhancement of small and medium enterprises in Malaysia since 2006.

Datuk Ir. (Dr.) Mohamed Al Amin is also the President of Aston University Alumni Association of Malaysia, which was formed in 2007.

He was recently conferred a Honorary Doctorate Degree - Doctor of Science from Aston University, United Kingdom.



## Y.Bhg. Datuk Dr. Rebecca Fatima Sta Maria

TIMBALAN Pengerusi / DEPUTY CHAIRMAN

Y.Bhg. Datuk Dr. Rebecca Fatima Sta Maria ialah Timbalan Ketua Setiausaha (Perdagangan) di Kementerian Perdagangan Antarabangsa dan Industri (MITI). Sebelum ini, beliau merupakan Pengarah Kanan, Bahagian Dasar Pelaburan. Semasa memegang jawatan ini, beliau terlibat di dalam Perundingan Perjanjian Pelaburan Malaysia di bawah Perjanjian Perdagangan Bebas (FTA) hubungan dua hala dan pelbagai hala.

Pengalaman luas Datuk Dr. Rebecca bermula dalam Perkhidmatan Tadbir dan Diplomatik pada tahun 1981 dan beliau berkhidmat dalam pelbagai perjawatan dengan Kementerian Perdagangan dan Industri ketika itu. Pada tahun 1988, beliau telah dipinjamkan ke ASEAN Plant Quarantine and Training Centre

sebagai Ketua Pegawai Pentadbiran dan Perolehan. Dari 1 September 2002 sehingga 15 Julai 2005, beliau memegang jawatan sebagai Pengarah Perancangan Strategik di MITI. Sebelum pelantikan di MITI, beliau juga pernah berkhidmat sebagai Penyelaras Projek Kanan di Pusat Kepimpinan, Institut Tadbir Awam Negara (INTAN).

Datuk Dr. Rebecca memperoleh Ijazah Sarjana Muda (Kepujian) dalam Kesusasteraan Inggeris dari Universiti Malaya, Ijazah Sarjana Sains dalam Kaunseling dari Universiti Putra Malaysia dan Ijazah Kedoktoran dari Universiti Georgia di Athens, Amerika Syarikat. Tesis disertai beliau bertajuk "Perception of Learning Culture, Concerns about the Innovation, and Their Influence on Use of an On-going Innovation in the Malaysian

Public Sector", memenangi Anugerah Tahunan Disertasi S. Knowles dari Akademi Pembangunan Sumber Manusia Amerika.



Y.Bhg. Datuk Dr. Rebecca Fatima Sta Maria is the Deputy Secretary General (Trade) of the Ministry of International Trade and Industry (MITI) and previously served as Senior Director of Investment Policy Division. In her capacity, she was involved in negotiating Malaysia's Investment Agreements under Malaysia's bilateral and regional Free Trade Agreements (FTAs).

Datuk Dr. Rebecca's extensive career began in the Administrative and Diplomatic Service of the then Ministry of Trade and Industry in 1981, having served in various capacities within the Ministry. In 1988 she was seconded to the ASEAN Plant Quarantine and Training Centre as its Chief Administration and Procurement Officer. From 1 September 2002 through 15 July 2005, she held the position of Director of Strategic Planning. Prior to her

appointment to MITI, she served as the Senior Project Coordinator at the Leadership Centre, National Institute of Public Administration (INTAN).

Datuk Dr. Rebecca holds a Bachelor of Arts (Honours) in English Literature from Universiti Malaya, a Master of Science in Counselling from Universiti Putra Malaysia and Doctor of Philosophy from the University of Georgia in Athens, United States of America. Her PhD dissertation, entitled "Perception of Learning Culture, Concerns about the Innovation, and Their Influence on Use of an On-going Innovation in the Malaysian Public Sector", was granted the S. Knowles Dissertation of the Year Award from the American Academy of Human Resource Development.

## Y.Bhg. Dato' Hafsah Hashim

KETUA EKSEKUTIF / CHIEF EXECUTIVE OFFICER

Y.Bhg. Dato' Hafsah Hashim merupakan Ketua Eksekutif SME Corp. Malaysia. Pada masa yang sama beliau turut memegang jawatan sebagai Ahli Lembaga *Penang Skills Development Centre (PSDC)*, Ahli Lembaga Yayasan Pembangunan Usahawan Terengganu (YPU) dan Ahli Lembaga Penasihat *Malaysian Association of Bumiputera ICT Industry and Entrepreneurs (NEF)*. Pemegang Ijazah Sarjana Pentadbiran Perniagaan dari Aston University, United Kingdom dan Ijazah Sarjana Muda Sains Gunaan dari Universiti Sains Malaysia (USM) ini mempunyai pengalaman yang luas dalam sektor pentadbiran awam.

Sepanjang tempoh perkhidmatan, Dato' Hafsah telah ditugaskan di beberapa Kementerian termasuk Kementerian Perdagangan Antarabangsa dan Industri (MITI), Kementerian Pertanian, dan Kementerian Perusahaan Utama. Beliau juga merupakan Pengerusi kepada Jawatankuasa Inovasi PKS di bawah Jawatan Kuasa Kecil di bawah Jawatan Kuasa Tindakan Penyelarasan Inovasi Negara (JTPIN). Menerusi pengalaman yang luas dalam bidang ini, Unit Perancang Ekonomi (UPE) Jabatan Perdana Menteri Malaysia telah melantik beliau sebagai Penasihat kepada *G-G IDS Yemen Study (Recommendations for the Industrial Development Strategy for Yemen)*. Atas dasar keprihatinan yang tinggi terhadap pembangunan usahawan wanita, beliau bergiat aktif dalam merancang program untuk pembangunan usahawan wanita di Malaysia.

Dato' Hafsah turut diberikan kepercayaan dan dilantik sebagai panel penasihat kepada Halal Industry Development Corporation Sdn. Bhd. (HDC) dan juga panel penasihat perniagaan francais 2010-2012. Di bawah kepimpinan beliau, SME Corp. Malaysia menjalin kerjasama dengan agensi pembangunan PKS yang lain di peringkat dua hala. Antara agensi yang terlibat ialah *Federation of Indian Chambers of Commerce & Industry (FICCI) of India, Office of SME Promotion of Thailand (OSMEP), Small and Medium Business Administration (SMBA) of Republic of Korea dan Small and Medium Industry Development Organisation (KOSGEB) of Turkey*. Pihak kerajaan juga turut menganugerahkan Felo Kehormat ASEAN *Federation of Engineering Organisations (AFEO)* sebagai menghargai komitmen dan dedikasi beliau terhadap tugas-tugas yang diamanahkan.



Y.Bhg. Dato' Hafsah Hashim is currently the Chief Executive Officer of SME Corporation Malaysia (SME Corp. Malaysia). She also serves as Board Member of Penang Skills Development Centre (PSDC), Board Member of Yayasan Pembangunan Usahawan Terengganu (YPU) and Board of Advisor for Malaysian Association of Bumiputera ICT industry and Entrepreneurs (NEF). She graduated with a Bachelor in Applied Science from Universiti Sains Malaysia (USM) and Masters in Business Administration from Aston University, United Kingdom. She has since gained various experiences in public sector administration.

During her earlier career in the public sector administration, she served several Ministries including the Ministry of International Trade and Industry (MITI), Ministry of Agriculture, and Ministry of Primary Industries. Currently, she is also appointed as the Chairman of Innovation for SMEs Committee under the "Jawatan Kuasa Kecil di bawah Jawatan Kuasa Tindakan

Penyelarasan Inovasi Negara" (JTPIN). With her broad experience in this area, she has been appointed as an Advisor to the G-G IDS Yemen Study on 'Recommendations for the Industrial Development Strategy for Yemen' by Economic Planning Unit (EPU), Prime Minister's Office. She is also active in initiating programmes for the development of women entrepreneurs in Malaysia.

Dato' Hafsah is also entrusted and appointed as an Advisory Panel member for both Halal Industry Development Corporation Sdn. Bhd. (HDC) and Franchise 2010-2012. Under her leadership, SME Corp. Malaysia is currently collaborating and cooperating with other SME development agencies at the bilateral level, namely the Federation of Indian Chambers of Commerce & Industry (FICCI) of India, Office of SME Promotion (OSMEP) of Thailand, Small and Medium Business Administration (SMBA) of Republic of Korea and Small and Medium Industry Development Organisation (KOSGEB) of Turkey. For her dedication and commitment in her work, the Government bestowed her with the Honorary Fellow of ASEAN Federation of Engineering Organisations (AFEO).

## Puan Shamsimar Yusof

AHLI / MEMBER

Puan Shamsimar Yusof ialah Pengarah Urusan Kumpulan CD Communications Sdn. Bhd. (CD), yang merupakan salah sebuah kumpulan komunikasi Bumiputera terbesar di negara ini. Sebagai sebuah kumpulan komunikasi yang bersepadu, CD telah berkembang kepada tujuh buah anak syarikat yang mengendalikan kedua-dua bidang kerja pengiklanan *above-the-line* dan *below-the-line*; penjenamaan, pengurusan acara, perkhidmatan perhubungan awam serta media interaktif. Lulusan Australia, Shamsimar Yusof telah membangunkan CD Communications secara bersendirian bermula dengan hanya tiga orang kakitangan hingga 120 orang tenaga profesional, kini berpangkalan di bangunan sembilan tingkat milik syarikat sendiri di Damansara Perdana.

Pada tahun 2005, beliau dianugerahkan *Accredited PR Practitioner (APR)* sebagai mengiktiraf ketokohan dan sumbangan beliau dalam bidang Perhubungan Awam di Malaysia. Pada tahun 2007 beliau telah dianugerahkan *Fellowship IPRM* oleh Penaung Di-Raja, Duli Yang Teramat Mulia Raja Dr. Nazrin Shah Ibni Sultan Azlan Muhibbuddin Shah.

Shamsimar telah dianugerahkan *Usahawan Wanita Dekad Ke-4* sempena Perayaan Merdeka Ke-50 oleh Y.A.B. Dato' Seri Abdullah Haji Ahmad Badawi pada tahun 2007.

Shamsimar telah dilantik sebagai Ahli Lembaga SME Corporation Malaysia (dahulunya dikenali sebagai SMIDEC) pada tahun 2007. Pada tahun 2008, Lembaga melantik beliau sebagai Pengerusi Panel PKS Wanita. Pada

tahun 2010, Shamsimar dilantik sebagai Ahli Majlis Pembangunan Kemahiran Kebangsaan oleh Kementerian Sumber Manusia. Shamsimar juga merupakan Ahli Lembaga Yayasan NUR, sebuah yayasan yang ditubuhkan untuk membantu golongan kurang bernasib baik.

Pembabitan beliau dalam persatuan dan pertubuhan bukan Kerajaan (NGO), termasuklah sebagai Presiden (Mac 2005-Mac 2010) dan ahli seumur hidup Persatuan Kebangsaan Usahawan Wanita Kebangsaan Malaysia (NAWEM), Ahli Majlis Penasihat Wanita Kebangsaan, Panel Penasihat bagi Institut Perhubungan Awam Malaysia (IPRM), dan ahli seumur hidup Persatuan Wanita Bumiputera dalam Perniagaan dan Profesyen (PENIAGAWATI).



*Puan Shamsimar Yusof is the Group Managing Director of CD Communications Group Sdn. Bhd. (CD), one of the largest Bumiputra communication groups in the country. A fully-integrated communications group, CD has grown and expanded to seven subsidiary companies handling both above-the-line and below-the-line advertising works, branding, event management PR services and interactive media. A graduate from Australia, Shamsimar Yusof has single-handedly built CD Communications Group from humble beginnings in 1988 with a staff strength of three. Today, the Group employs 120 professionals and operates in their very own building, occupying nine floors of office space in Damansara Perdana.*

*In 2005, she was awarded the Accredited PR Practitioner (APR) in recognition of her outstanding and distinguished services towards the PR profession in Malaysia. In 2007, she was conferred the IPRM Fellowship by the Royal Patron Duli Yang Teramat Mulia Raja Dr. Nazrin Shah Ibni Sultan Azlan Muhibbuddin Shah.*

*In recognition of her achievements, Shamsimar was awarded the Women Entrepreneur Award of the 4th Decade, in conjunction with the 50th Merdeka Celebrations by Y.A.B. Dato' Seri Abdullah Haji Ahmad Badawi in 2007.*

*Shamsimar was appointed as Board Member of SME Corporation Malaysia (formerly known as SMIDEC) in 2007. In 2008, the Board appointed her to chair the Panel for Women SMEs. In 2010, Shamsimar was appointed as Member of National Skills Development Council by the Ministry of Human Resources. Shamsimar also sits on the Board of Yayasan NUR, a foundation set-up to assist the less fortunate.*

*Her involvement in associations and NGOs includes being the President (March 2005-March 2010) and life member of National Association of Women Entrepreneurs of Malaysia (NAWEM), Council Member of the National Advisory Council of Women, Panel of Advisor for Institute of Public Relations Malaysia (IPRM), and life member of Association for Bumiputera Women in Business and Profession (PENIAGAWATI).*



## Y.Bhg. Dato' Low Kian Chuan

AHLI / MEMBER

Y.Bhg. Dato' Low Kian Chuan merupakan Pengerusi Eksekutif Low Fatt Wood Industries Sdn.Bhd. Beliau merupakan Presiden Persatuan Industri Perakayuan Malaysia(MWIA). Memperolehi Ijazah Sarjana Muda Ekonomi dan Diploma Lanjutan dalam Pentadbiran Perniagaan dari Wilfrid Laurier University, Kanada, beliau turut mempunyai sijil dalam Strategi Pemasaran Lanjutan dari University of California, Amerika Syarikat.

Beliau berpengalaman luas dalam industri perakayuan dan telah melibatkan diri selama 20 tahun dalam industri kayu balak di Malaysia. Berdasarkan pengetahuan luas dalam industri ini, beliau diberikan sepenuh kepercayaan oleh Kementerian Perusahaan Perladangan dan Komoditi untuk mengetuai Jawatan Kuasa Hala Tuju bersama dengan tenaga pakar dari Jerman, pengilang

tingkap, institut teknikal dan pakar perdagangan. Justeru, LAMTEC MALAYSIA dapat dibangunkan oleh pengeluar Malaysia yang mana ia telah berjaya melepasi syarat ketat yang digariskan oleh *German Quality Association*.

Sebagai perintis dalam industri ini, beliau telah dipilih untuk mengetuai sebuah kumpulan yang dianggotai oleh pakar kayu balak untuk menerokai dan membangunkan pasaran bukan tradisi yang baru. Selain itu, beliau turut berperanan sebagai Pengerusi Penganjur, Pengerusi Sesi, Moderator dan Penceramah Jemputan bagi 300 siri jelajah seluruh negara bagi menjelaskan polisi Kerajaan dan isu-isu berkaitan PKS dan Pembangunan Sumber Manusia, Sesi Sumbang Saran, Seminar, Kursus Latihan Pengurusan dan Operasi, Mesyuarat Meja Bulat, serta menganjurkan

Dialog dengan Agensi kerajaan dan badan perdagangan yang berkaitan. Dengan sumbangan besar yang diberikan dalam industri ini, beliau telah dianugerahkan Anugerah Usahawan 2002 oleh Kerajaan Terengganu.



*Y.Bhg. Dato' Low Kian Chuan is currently the Executive Chairman of Low Fatt Wood Industries Sdn. Bhd. He is also the President of Malaysian Wood Industries Association (MWIA). He holds a Bachelor of Economics & Advanced Diploma in Business Administration from Wilfrid Laurier University, Canada, and a Certificate Program in Advanced Marketing Strategies from University of California, USA.*

*He has immense experience in wood industries with over 20 years of involvement in the timber industries in Malaysia. With his vast experience, he was entrusted by the Ministry of Plantation Industries and Commodity to lead a Steering Committee together with the cooperation of German experts, window manufacturers, technical institutes and trade experts. Thus, LAMTEC MALAYSIA was established by Malaysian*

*manufacturers that have successfully met the strict requirements from the German Quality Association.*

*As a pioneer in the industry, he was selected to lead a team of timber experts to explore and develop a new non-traditional market. He also assumes an important role as the Organising Chairman, Session Chairman, Moderator and Guest Speaker for over 300 nationwide roadshows on Government policies and issues relating to SMEs and HRD, Brain Storming Sessions, Seminars, Managerial and Operational Training Courses, Roundtable Meetings, as well as holding Dialogues with Government Agencies and relevant trade organisations. With his major contributions to this industry, he was awarded Entrepreneur of the Year 2002 by the State Government of Terengganu.*

## Y.Bhg. Dato' Tajuddin Atan

AHLI / MEMBER

Dato' Tajuddin Atan berkelulusan Sarjana Muda Sains Agribisnis daripada Universiti Putra Malaysia dan kemudian mendapatkan MBA daripada Universiti Ohio.

Beliau memulakan kerjayanya di Bank Bumiputra (M) Berhad (BBMB) dengan memegang beberapa jawatan kanan selama lebih enam belas tahun, termasuk di cawangan New York. Jawatan terakhir beliau adalah sebagai Bendahari Bahagian Perbendaharaan di Bank of Commerce Berhad dan BBMB. Beliau menceburi arena korporat selama beberapa tahun dan mendapat pengalaman berguna dalam penstrukturan kewangan, pengurusan korporat strategik dan penambahbaikan kecekapan operasi dalam pelbagai syarikat yang tersenarai di bursa saham dalam bidang perkapalan, pembangunan

hartanah, serta pembinaan dan elektronik.

Dato' Tajuddin merupakan Ketua Pegawai Eksekutif Bank Simpanan Nasional dari Oktober 2004 sehingga November 2007, di mana beliau menerajui mentransformasi BSN sebagai sebuah bank komuniti yang berdaya tahan, menguntungkan serta diselia secara efisien. Selepas itu, pada Disember 2007 beliau menyertai Bank Pembangunan Malaysia Berhad sebagai Presiden / Pengarah Urusan Kumpulan dan memulakan pembaharuan perniagaan untuk menjelmakan operasi yang terbaik. Beliau kemudian dilantik sebagai Pengarah Urusan RHB Bank Berhad dan Pengarah Urusan Kumpulan RHB Capital Berhad, masing-masing semenjak Mei 2009 dan Julai 2009, sehingga 31 Mac 2011. Di bawah

kepemimpinan beliau, Kumpulan Bank RHB mencatatkan keuntungan bersih tertinggi, serta ROE dan ROA tertinggi dalam tempoh 10 tahun bagi tahun kewangan 2010.

Kini, Dato' Tajuddin merupakan Ketua Pegawai Eksekutif Bursa Malaysia Berhad, di mana beliau diamanahkan untuk membangunkan bursa agar menjadikannya menarik dan kompetitif di rantau ini, selain menjadikan pasaran modal lebih rancak. Beliau ialah Ahli Lembaga Amanah Ikhtiar Malaysia (AIM) dan mempengerusikan Jawatankuasa Khas bagi Program Pembiayaan Mikro Golongan Miskin di Bandar. Dato' Tajuddin juga kini berkhidmat sebagai Profesor Adjung di Fakulti Ekonomi dan Pengurusan UPM.

*Y.Bhg. Dato' Tajuddin Atan graduated with a Bachelor of Science in Agribusiness from Universiti Putra Malaysia (UPM) and later obtained an MBA from Ohio University.*

*Dato' Tajuddin commenced his career with Bank Bumiputra (M) Berhad (BBMB), holding various senior positions over a period of more than sixteen years, including a stint at the bank's New York Branch. His last designation with Bumiputra Commerce Bank; the merged banking entities of Bank of Commerce Berhad and BBMB; as Treasurer, Treasury Division. He spent the next few years in the corporate arena where he gained valuable experience in financial restructuring, corporate strategic management and improvement of operational efficiency in various public listed companies in the areas of shipping, property development, and construction and electronics.*

*Thereafter, he joined Bank Pembangunan Malaysia Berhad in December 2007 as its President / Group Managing Director and initiated a business improvement process to bring about operational finesse. He was subsequently appointed as the Managing Director of RHB Bank Berhad and Group Managing Director of RHB Capital Berhad, from May 2009 and July 2009 respectively, until 31 March 2011. Under his leadership, the RHB Banking Group recorded its highest net profit as well as the highest ROE and ROA in 10 years, for the financial year 2010.*

*Dato' Tajuddin is currently the Chief Executive Officer of Bursa Malaysia Berhad, where he is entrusted to develop the exchange into an attractive and competitive exchange in the region, and to make the capital market more vibrant. He is a Board Member of Amanah Ikhtiar Malaysia (AIM) and chairs the Special Committee for the Urban Poor Micro Finance Programme. Dato' Tajuddin also currently serves as an Adjunct Professor at the Faculty of Economics and Management, UPM.*

*Dato' Tajuddin was the Chief Executive Officer of Bank Simpanan Nasional from October 2004 until November 2007, where he successfully led the transformation of BSN into a sustainable, profitable and efficiently governed community*



## Puan Liew Siew Lee

AHLI / MEMBER

Puan Liew Siew Lee memegang jawatan Pengarah di Seksyen Industri Pembuatan, Sains & Teknologi di Unit Perancang Ekonomi (UPE). Beliau memulakan kerjaya perkhidmatan awam pada 1 Disember 1981 sebagai Penolong Setiausaha di Kementerian Sumber Manusia. Beliau telah berkhidmat di pelbagai Kementerian termasuk Kementerian Penerangan, Kementerian Kewangan dan UPE.

Graduan dalam bidang Ekonomi dari Universiti Malaya (1980), beliau memulakan kerjayanya dalam

*Puan Liew Siew Lee holds the position of the Director of Manufacturing, Science & Technology Section of Economic Planning Unit (EPU). She began her career in the Malaysian Civil Service on 1 December 1981 as an Assistant Secretary at the Ministry of Human Resources. She has served various Ministries including the Ministry of Information, Ministry of Finance and EPU.*

*An Economics graduate from the University of Malaya (1980), Puan Liew See Lee joined the*

*Perkhidmatan Tadbir & Diplomatik pada tahun 1981. Antara bidang tugas beliau adalah merangka polisi dan strategi bagi pembangunan industri, sains dan teknologi selain hal yang melibatkan Kementerian Perdagangan Antarabangsa dan Industri, serta Kementerian Sains, Teknologi dan Inovasi yang memerlukan input, komen dan keputusan dari UPE.*

*Administrative and Diplomatic Service in 1981. Her current work functions include formulating policies and strategies for the development of industry, science and technology; as well as matters pertaining to the Ministry of International Trade and Industry, and Ministry of Science, Technology and Innovation that require Economic Planning Unit's input, comments and decisions.*





## Y.Bhg. Datin Kamariah Ahmad

AHLI / MEMBER



Y.Bhg. Datin Kamariah Ahmad merupakan lulusan Ijazah Sarjana Muda Ekonomi (Kepujian) dari Universiti Malaya pada tahun 1982. Beliau memulakan kerjayanya di Kementerian Kewangan pada 1 April 1982. Beliau kemudiannya menyertai Kementerian Pembangunan Usahawan dan Koperasi (MECD) pada tahun 1998. Pada Ogos 2005, beliau menyertai semula Kementerian Kewangan dan ditempatkan di Bahagian Penganalisis Cukai.

*Y.Bhg. Datin Kamariah Ahmad graduated with a Bachelor of Economics (Hons.) from University of Malaya in 1982. She began her career in the Ministry of Finance on 1 April 1982. She later joined the Ministry of Entrepreneur and Cooperatives Development (MECD) in 1998. In August 2005, she returned to the Ministry of Finance, and was attached at the Tax Analyst Department.*

## Y.Bhg. Dato' Tan Yew Thong

AHLI / MEMBER

Y.Bhg. Dato' Tan Yew Thong telah memegang jawatan sebagai ahli lembaga pengarah SME Corp. Malaysia (dahulunya SMIDEC) sejak tahun 2005. Beliau berkelulusan Ijazah Kejuruteraan Mekanikal, University of Michigan, dan M.Sc dari Universitiy Birmingham, United Kingdom. Beliau juga ialah seorang Jurutera Profesional Berdaftar di Malaysia dan Singapura. Beliau pernah berkhidmat di syarikat Dominion Bridge Ltd. di Winnipeg, Kanada dan seterusnya di General Electric (Bahagian Elektronik Pengguna) di Utica, New York sebagai Jurutera Rekabentuk.

Beliau juga telah mengikuti Projek Pasca-Ijazah bagi melaksanakan Konsep Teknologi Group / Cell di Herbert Machine Tools Ltd. dan di Staveley Machine Tools Ltd., United Kingdom. Pada tahun 1973-1977, beliau berkhidmat di Smith Corona

(Singapore) Pte. Ltd. (anak syarikat SCM Corporation, US) sebagai Jurutera Pengeluaran dan kemudiannya selepas itu sebagai Pengurus Kejuruteraan Produk. Sewaktu di situ, beliau bertanggungjawab memindahkan prasarana bagi pengeluaran mesin taip elektrik baru dari Cortland, New York ke Singapura. Beliau juga telah membangunkan penyumberan tempatan bagi syarikat.

Dato' Tan Yew Thong juga telah memegang pelbagai jawatan kejuruteraan pengeluaran dalam syarikat; mengendalikan operasi meliputi *lathe* automatik, *metal stamping*, *electro-plating*, *grinding*, acuan plastik, kawalan kualiti dan operasi pemasangan mesin taip lengkap. Beliau adalah Ahli Korporat Institut Jurutera Malaysia (IEM) dan Institut Jurutera Singapura (IES).

Kini beliau merupakan Pengarah Urusan Kumpulan Leong Bee & Soo Bee Sdn. Bhd., sebuah syarikat dagang / pembuatan milik keluarga dalam bidang peralatan dan komponen mekanikal, serta pemasangan untuk peralatan elektronik dan industri tempatan.

Y.Bhg. Dato' Tan Yew Thong has been a board member of SME Corp. Malaysia (formerly known as SMIDEC) since 2005. He is a graduate in Mechanical Engineering from the University of Michigan, and M. Sc. from University of Birmingham, United Kingdom. He is also a Registered Professional Engineer in Malaysia and Singapore. He worked at Dominion Bridge Ltd. Winnipeg, Canada and subsequently at General Electric (Consumer Electronics) as Design Engineer in Utica, New York.

He also undertook a Post-Graduate Project implementing the Group / Cell Technology Concept at Herbert Machine Tools Ltd. and at Staveley Machine Tools Ltd. in the United Kingdom. In 1973-1977, he worked at Smith Corona (Singapore) Pte. Ltd., (subsidiary of SCM Corporation, USA) as a Production Engineer and later, Manager of Product Engineering. During his tenure, he was responsible for the successful transfer of a new

electric typewriter manufacturing facility from Cortland, New York to Singapore. He developed local sourcing for the Company.

Dato' Tan Yew Thong also held various production engineering positions in the company; running operations ranging from automatic lathes, metal stamping, electro-plating, grinding, plastic moulding, quality control and complete typewriter assembly operations. He is also a Corporate Member of the Institution of Engineers (IEM) Malaysia and Institution of Engineers (IES) Singapore.

He is presently the Group Managing Director of Leong Bee & Soo Bee Sdn. Bhd. The company is a family trading / manufacturing business involved in precision tooling and mechanical components, as well as assemblies for the electronics and local industries.



## Y.Bhg. Dato' Dr. Ir. Andy Seo Kian Haw

AHLI / MEMBER

Y.Bhg. Dato' Dr. Ir. Andy Seo Kian Haw merupakan Pengerusi Eksekutif Alpha Prima Engineering Sdn. Bhd. Beliau berkelulusan Ijazah Sarjana Pentadbiran Perniagaan dalam bidang Pengurusan Awam dari University of Hull, United Kingdom. Beliau berpengalaman luas dalam bidang kejuruteraan dan berdaftar sebagai Jurutera Profesional (Kejuruteraan Mekanikal) dengan Lembaga Jurutera Malaysia (BEM). Beliau juga merupakan Pengarah Bukan Eksekutif Seremban Engineering Bhd., Pengarah Eksekutif Premier Elevators Sdn. Bhd. dan Rakan Kongsi bagi Andy Seo & Associate.

Beliau turut aktif dalam persatuan perdagangan selain dipilih sebagai wakil di pelbagai Kementerian

dan Agensi Kerajaan seperti EPU, MAMPU, MITI, MOSTI, MARA, MOHE, MOHR dan Pejabat Perdana Menteri. Antara penglibatan beliau menganggotai Pasukan Petugas Khas Pemudahcara Perniagaan (PEMUDAH); Pengerusi Jawatan Kuasa Teknikal bagi Komponen 1 Program latihan Sistem dalam Latihan Unit Perancang Ekonomi (EPU), Jabatan Perdana Menteri; Ahli Jawatan Kuasa Pemasaran PKS, Kementerian Perdagangan Antarabangsa dan Industri (MITI); Pengerusi Majlis Penasihat Latihan PKS, SME Corp. Malaysia; Pengerusi Panel Perundingan Pembuatan, Perbadanan Produktiviti Malaysia (MPC); Ahli Jawatan Kuasa Penasihat, Pendidikan dan Latihan, MARA; dan Ahli Majlis Kemahiran Negara.

Berdasarkan kemahiran dan kepakaran yang dimiliki, Dato' Dr. Ir. Andy telah dianugerahkan Doktor Kehormat Sains (*Hons. Dsc.*) oleh University of Hertfordshire, England. Beliau turut dianugerahkan Felo Kehormat ASEAN Federation of Engineering Organisations (AFEQ), Ahli Kehormat Jurutera ASEAN, Anugerah Kecemerlangan Presiden Institusi Jurutera Malaysia Tahun 2000, serta Anugerah Kecemerlangan Presiden Institusi Jurutera Malaysia 2004/2005.



Y.Bhg. Dato' Dr. Ir. Andy Seo Kian Haw currently is the Executive Chairman of Alpha Prima Engineering Sdn. Bhd. He graduated with an MBA in General Management from University of Hull, United Kingdom. He has vast experience in engineering and is a registered Professional Engineer (Mechanical Engineering) with the Board of Engineers Malaysia (BEM). Currently, he is the Independent Non-Executive Director of Seremban Engineering Bhd., Executive Director of Premier Elevators Sdn. Bhd. and Managing Partner of Andy Seo & Associate.

In addition, he is actively involved in trade associations and also represents several Government Boards; including EPU, MAMPU, MITI, MOSTI, MARA, MOHE, MOHR, and Prime Minister's Office. He is a Member of the Special Task Force (PEMUDAH); Chairman of Technical Committee for Component 1 of Dual System Programmed in Training (EPU), Prime Minister's

Department; SME Marketing Committee, Ministry of International Trade and Industry (MITI); Chairman of SME Training Advisory Council, SME Corp. Malaysia; Chairman of Manufacturing Consultative Panel, Malaysia Productivity Corporation (MPC); Member of Advisory Committee, Education & Training, MARA; and is a National Skill Council Member.

Based on his skills and expertise, Dato' Dr. Ir. Andy has been awarded with the Honorary Doctorate of Science (*Hons. DSc.*) from the University of Hertfordshire, England. He was awarded with the Honorary Fellow of ASEAN Federation of Engineering Organisations (AFEQ), Honorary Member of ASEAN Engineer, Presidential Award of Excellence from the Institution of Engineers Malaysia Year 2000, and Presidential Awards of Excellence the Institution of Engineers Malaysia 2004/2005.



## Y.Bhg. Dato' Haji Ameer Ali Mydin

AHLI / MEMBER

Y.Bhg. Dato' Haji Ameer Ali Mydin merupakan Pengarah Urusan Mydin Mohamed Holdings Berhad. Beliau ialah pemegang Ijazah Sarjana Muda Pengurusan Antarabangsa dari sebuah universiti Amerika Syarikat serta mempunyai pengalaman yang luas dalam bidang peruncitan dan perniagaan borong. Bermula dengan sebuah kedai borong dan runcit milik keluarga yang beroperasi di Pantai Timur pada 1989, beliau berjaya membuka sebuah cawangan di Jalan Masjid India, Kuala Lumpur. Sehingga kini beliau mempunyai lebih 80 cawangan dengan pelbagai konsep perniagaan.

Meskipun dikenali sebagai salah seorang usahawan yang berjaya di Malaysia, Dato' Haji Ameer tetap tidak ketinggalan membantu PKS di Malaysia dalam memasarkan produk mereka di Pasaraya Mydin. Beliau turut bekerjasama dengan Kementerian serta Agensi Kerajaan dalam memartabatkan produk tempatan. Dengan pengalaman perniagaan yang luas, beliau telah dilantik sebagai Ahli Jawatan Kuasa Lembaga Kemajuan Malaysia dan

dipilih menjadi sebahagian daripada kumpulan penyumbang idea kepada Program Transformasi Ekonomi (ETP).

Sepanjang melibatkan diri dalam bidang perniagaan borong dan peruncitan, beliau telah menerima pelbagai anugerah dan pengiktirafan daripada badan Kerajaan dan pihak swasta. Antaranya ialah *Asia Pacific Entrepreneurship Award (APEA)* bagi negara Malaysia di bawah kategori Usahawan Cemerlang Malaysia 2007 dan Anugerah Tokoh Usahawan Terbilang 2007 oleh Dewan Perniagaan Melayu Malaysia Kuala Lumpur (DPMMKL). Beliau turut menerima Anugerah Usahawan Terbaik Tahun 2007 (kategori *Master Entrepreneur 2007*), Anugerah *8th Asia Pasific International Entrepreneur Excellence 2009* (kategori *Excellence Leadership*), Anugerah *Malaysia Business Leadership 2009* (kategori *Master Class CEO of The Year Award 2009*) dan Anugerah *Brand Laurette SMEs Chapter 2009* (kategori Anugerah Personaliti). Beliau turut dipilih sebagai penerima Anugerah Antarabangsa GOPIO 2010.

Dalam kesibukan tugas mengendalikan perniagaannya, Dato' Haji Ameer tetap tidak lupa melaksanakan tanggungjawab sosialnya kepada masyarakat dengan memberikan bantuan kepada mereka-mereka yang kurang upaya, ibu tunggal, warga emas dan anak-anak yatim. Selain itu, beliau turut memberikan kursus motivasi kepada pelajar dan usahawan muda, bagi membimbing mereka dengan pengetahuan sebenar terhadap jerih payah dan kejayaan dalam bidang perniagaan khususnya bidang peruncitan dan borong.



Y.Bhg. Dato' Haji Ameer Ali Mydin currently is the Managing Director of Mydin Mohamed Holdings Berhad. He holds a Bachelor's degree in International Management from an American university and possesses immense experience in the retail and wholesale business. He started with a wholesale and retail shop in the East Coast in 1989, he moved on to open a branch at Jalan Masjid India, Kuala Lumpur, several years later. At present, he has more than 80 branches with various business concepts.

Although well known as one of the successful entrepreneurs in Malaysia, Dato' Haji Ameer also provides opportunity to SMEs in marketing their products at Mydin Supermarkets and cooperated with Government Ministries and Agencies in uplifting the status of local products. With his vast experience in business, he is appointed as Committee Member of Lembaga Kemajuan Malaysia and Member of Idea Factory to the Economic Transformation Programme (ETP).

Throughout his involvement in wholesale and retail businesses, he received various awards and recognition from Government bodies and the private sector, such as Asia

*Pacific Entrepreneurship Award (APEA) for Malaysia under the Outstanding Malaysian Entrepreneur 2007 category, Excellent Businessman Award 2007 by the Kuala Lumpur Malay Chamber of Businesses Malaysia (DPMMKL). He also received Entrepreneur Award of The Year 2007 (Master Entrepreneur 2007 category), 8th Asia Pacific International Entrepreneur Excellence 2009 Award (Excellence Leadership category), Malaysia Business Leadership 2009 (Master Class CEO of The Year Award 2009 category) and Brand Laurette SMEs Chapter 2009 (Personality Award category). He was also selected as the recipient of International Award GOPIO 2010.*

Although he is heavily occupied with his routine business activities, Dato' Haji Ameer is also actively involved in various social programmes for the community; such as giving aid to the disabled, single mothers, the elderly and orphans. In addition, he also gives motivational courses to students and young entrepreneurs to guide them with factual knowledge about the difficulties and successes, of running wholesale and retail businesses.

## Y.Bhg. Dato' Pardip Kumar Kukreja

AHLI / MEMBER

**Y**.Bhg. Dato' Pardip Kumar Kukreja berasal dari Kuala Lumpur dan pengalaman pertama beliau dalam perniagaan bermula dengan industri pelancongan. Dato' Pardip merupakan pengasas Syarikat Paradise Travel & Tours Sdn. Bhd. pada 1987. Pengalaman yang luas dalam industri pelancongan melayakkan beliau dilantik sebagai Agen Jualan Umum/ Agen Jualan Penumpang bagi Air India, Air Zimbabwe, Expo Air, Nepal Airlines, Yeti Airlines dan Spice Airlines.

Setelah berjaya menempa kejayaan dalam industri pelancongan, beliau berhasrat untuk mengembang luaskan perniagaannya dengan mengasaskan penubuhan Grand Paradise Hotels pada tahun 1999 dan kemudiannya Grand Paradise Highway Hotels dengan cawangan di City Hotel di Johor Bahru

dan Pulau Pinang. Disusuli dengan pembukaan Highway Hotel di Seremban (lalu Utara & Selatan), Ayer Keroh, Gunung Semanggol dan Rawang. Beliau merupakan rakyat Malaysia yang pertama memperkenalkan konsep *Bed & Breakfast (B&B)* di Malaysia pada tahun 1988. Kumpulan Paradise juga turut mengembangkan operasi perniagaan mereka dalam bidang pelaburan hartanah.

Melalui pelbagai pengalaman beliau yang luas, Dato' Pardip memberikan sumbangan yang penting kepada portfolio perniagaan di Malaysia. Antara jawatan yang disandang beliau adalah Ahli Pasukan Petugas Khas Pemudahcara Perniagaan (PEMUDAH) yang ditubuhkan oleh Perdana Menteri, Pengarah bagi Majlis Pembangunan Sumber Manusia Malaysia (HRDC),

Dewan Perniagaan & Industri ASEAN, Ahli Jawatan Kuasa Perundingan Sektor Swasta (Kementerian Dalam Negeri), Ahli Jawatan Kuasa Usahasama Bumiputera dan Bukan Bumiputera, Presiden Dewan Perniagaan dan Industri India Bersekutu Malaysia (MAICCI), Setiausaha Agung Kehormat MAICCI, Penasihat kepada Persatuan Perniagaan India Malaysia (MIBA) dan Penasihat kepada Koperasi Perniagaan India Malaysia (MIBC). Selain itu, Dato' Pardip turut memainkan peranan yang penting dalam badan sosial dan keagamaan di Malaysia. Beliau merupakan Pengasas Yayasan Tara, iaitu rumah kebajikan anak-anak yatim yang menyediakan perlindungan kepada 34 orang kanak-kanak lelaki. Beliau juga merupakan Timbalan Presiden Persatuan Hindu Sangam Malaysia.

**Y**.Bhg. Dato' Pardip Kumar Kukreja hails from Kuala Lumpur and his primary business experience began with the tourism industry. He is the founder of Paradise Travel & Tours Sdn. Bhd. in 1987. He has immense experience in the tourism industry, and was appointed as General Sales Agent/ Passenger Sales Agent for Air India, Air Zimbabwe, Expo Air, Nepal Airlines, Yeti Airlines, and Spice Airlines.

Having succeeded in the tourism industry, he expanded and diversified his business by establishing the Grand Paradise Hotel in 1999, and subsequently Grand Paradise Highway Hotel with branches at City Hotel in Johor Bahru and Penang; as well as Highway Hotel in Seremban (North & South), Ayer Keroh, Gunung Semanggol and Rawang. He is the first Malaysian who introduced the concept of Bed & Breakfast (B&B) in Malaysia in 1988. Apart from that, The Paradise Group also ventured into property investment.

With his vast experience in the various industries, he contributed tremendously to the business portfolio

in Malaysia. He has served various positions such as Member of the Special Task Force (PEMUDAH) formed by the Prime Minister, Director of Human Resource Development Council of Malaysia (HRDC), ASEAN Chamber of Commerce & Industry, Member of Private Sector Consultative Committee (Ministry of Home Affairs), Member of Bumiputera-Non Bumiputera Joint venture Committee, President of Malaysian Associated Indian Chamber of Commerce & Industry (MAICCI), Hon. Secretary General of MAICCI, Advisor to Malaysian Indian Business Association (MIBA), Advisor to Malaysian Indian Business Cooperative (MIBC). Dato' Pardip also assumes an important role in social and religious bodies in Malaysia. He is the founder of Tara Foundation, the orphanage that

gives shelter to 34 boys. He also serves as Deputy President of Malaysia Hindu Sangam.





## Tuan Haji Nasuha Kasian

AHLI / MEMBER

Tuan Haji Nasuha Kasian ialah Pengarah Urusan Nasuha Enterprise Sdn. Bhd. yang beroperasi di Ladang Rempah Ratus dan Herba di Muar, Johor. Beliau merupakan pemegang Diploma Perakaunan dan Diploma Pertanian. Beliau berpengalaman selama 35 tahun dalam bidang pertanian dan merupakan perintis kepada tanaman rempah dan herba di Malaysia. Menyedari bahawa selain pengalaman, ilmu adalah penting dalam perniagaan, Tuan Haji Nasuha kini sedang gigih melanjutkan pelajaran ke peringkat Doktor Falsafah (PhD.) dalam bidang Perubatan Herba.

Atas tekad dan iltizam yang kuat untuk berjaya dalam bidang ini, Tuan Haji Nasuha berjaya membuka pejabat pemasaran di Kawasan Perindustrian Bandar Tun Razak di Kuala Lumpur untuk meluaskan pasaran produk keluaran syarikat beliau. Nasuha Enterprise Sdn. Bhd. turut menubuhkan dua buah syarikat bersekutu; iaitu Nasuha Herba & Rempah Karya Sari Sdn. Bhd., Restoran Nasuha dan juga Budayatama Corporation Sdn. Bhd. kesemuanya beroperasi di Muar, Johor. Berdasarkan pengalaman luas dalam

bidang asas tani, beliau telah dipilih sebagai penerima beberapa anugerah. Antaranya ialah Anugerah Usahawan Melayu Cemerlang 2001 daripada Persatuan Usahawan Melayu Bandar Tun Razak, Anugerah Usahawan Negeri Johor 2007 daripada Majlis Amanah Rakyat (MARA), Anugerah Kecemerlangan Hari Harta Intelek Negara 2007 daripada MyIPO dan Anugerah Majikan Penyayang Peringkat Negeri Johor 2009 daripada Jabatan Tenaga Kerja. Selain itu, beliau turut menerima beberapa sijil penghargaan antaranya Sijil Penghargaan Lawatan Pembelajaran Program Latihan-Hazard Analysis Critical Control Point (HACCP) daripada SIRIM Berhad & MESDEC, Lesen Pensijilan Barangan daripada Lembaga Pertubuhan Peladang (LPP), Sijil Halal daripada JAKIM, Pensijilan MS890:1995 daripada SIRIM Berhad, Kajian Premis Makanan dan Skim Organik Malaysia daripada Kementerian Kesihatan Malaysia.



*Tuan Haji Nasuha Kasian is the Managing Director of Nasuha Enterprise Sdn. Bhd. which operates at the "Ladang Rempah Ratus dan Herba" in Muar, Johor. He graduated with a Diploma in Accounting and Diploma in Agriculture. He has more than 35 years of experience in the agriculture sector and pioneered spices and herbs plantation in Malaysia. Tuan Haji Nasuha realised that in addition to experience, education is also important in the industry. He is now in the midst of completing his PhD. in Herbs Medicine.*

*With his passion to succeed in business, he established a marketing*

*office located at the Bandar Tun Razak Industrial Area in Kuala Lumpur, to widen the market of his products. Nasuha Enterprise Sdn. Bhd. also has associated companies; namely Nasuha Herba & Rempah Karya Sari Sdn. Bhd., Nasuha Restaurant, and Budayatama Corporation Sdn. Bhd., which all operate in Muar, Johor.*

*Based on his vast experience, Tuan Haji Nasuha received numerous awards, such as the Excellent Malay Entrepreneur Award 2001 from the Malay Entrepreneurs Association Bandar Tun Razak Johor Entrepreneur Award 2007 from the 'Majlis Amanah Rakyat' (MARA), Intellectual Property*

*Day Excellence Award from MyIPO, and Caring Employer for the State of Johor 2009 from the Manpower Department. In addition, he also received several certificates such as the Certificate of Appreciation Training Visit - Hazard Analysis Critical Control Point Programme (HACCP) from SIRIM Berhad & Tesdec, Product Certification License from Farmers' Organisation Authority (LPP), MS 890:1995 Certification from SIRIM Berhad, Halal Certificate from JAKIM, Food Premises Study and Malaysian Organic Scheme from the Ministry of Health Malaysia.*



## Puan Rohana Ramly

SETIAUSAHA / SECRETARY



Puan Rohana Ramly kini merupakan Ketua Pegawai Operasi SME Corp. Malaysia. Beliau telah memulakan tugas di SMIDEC sebagai Pengurus Kanan, Bahagian Industri pada tahun 1997. Empat tahun kemudian, beliau menyandang jawatan sebagai Pengarah, Bahagian Pembangunan Enterpris dan Keusahawanan; dan pada tahun 2003, beliau telah dilantik sebagai Pengarah, Bahagian Pengurusan Perkhidmatan.

Sepanjang kerjaya beliau, Puan Rohana Ramly telah menjawat pelbagai jawatan dalam perkhidmatan awam. Antara jawatan yang pernah disandang oleh beliau termasuk Penolong Pengarah di Jabatan Pengangkutan Jalan, Kementerian Pengangkutan; Penolong Setiausaha di Bahagian Istiadat, Jabatan Perdana Menteri; Penyelaras Program di Institut Tadbiran Awam Negara (INTAN); Penolong Pengarah di Bahagian Industri, Kementerian Perdagangan Antarabangsa dan Industri (MITI); serta Penolong Setiausaha di Bahagian Kewangan, Kementerian Kewangan.

Puan Rohana Ramly merupakan lulusan dari Chartered Institute of Transport (CIT) dari Universiti Teknologi Mara (UiTM), dan Diploma Pengurusan Sains dari INTAN. Beliau juga merupakan graduan Sarjana Pentadbiran Perniagaan, dengan pengkhususan dalam Perniagaan Antarabangsa dari University of Birmingham, United Kingdom.

*Puan Rohana Ramly is currently the Chief Operating Officer of SME Corp. Malaysia. In 1997, she started as the Senior Manager of the Industries Division in SMIDEC. Four years later, she served as the Director of Enterprise Development and Entrepreneurship Division in the Corporation and in 2003, she was the Director of the Services Management Division.*

*Throughout her career, Puan Rohana Ramly has held numerous positions in the civil service. Her previously held positions included being the Assistant*

*Director at the Road Transport Department, Ministry of Transport; Assistant Secretary at the Protocol Division in the Prime Minister's Department; Programme Coordinator at the National Institute of Public Administration (INTAN); Assistant Director at the Industries Division, Ministry of International Trade and Industry (MITI); and Assistant Secretary at the Finance Division, Ministry of Finance.*

*Puan Rohana Ramly holds a Chartered Institute of Transport (CIT)*

*qualification from Universiti Teknologi Mara (UiTM), and a Diploma in Management Science from INTAN. She also graduated with a Master's in Business Administration, specialising in International Business from the University of Birmingham, United Kingdom.*



Duduk dari kiri ke kanan *Seated from left to right*

**Y.Bhg. Dato' Pardip Kumar Kukreja** Ahli Member, **Y.Bhg. Dato' Dr. Ir. Andy K.H.Seo** Ahli Member, **Y.Bhg. Dato' Tan Yew Thong** Ahli Member,  
**Y.Bhg. Datuk Ir. (Dr.) Mohamed Al Amin Hj. Abdul Majid** Pengerusi *Chairman*, **Y.Bhg. Dato' Hafsah Hashim** Ketua Eksekutif *Chief Executive Officer*,  
**Puan Shamsimar Yusof** Ahli Member.

Berdiri dari kiri ke kanan *Standing from left to right*

**Puan Rohana Ramly** Setiausaha *Secretary*, **Y.Bhg. Dato' Low Kian Chuan** Ahli Member, **Y.Bhg. Dato' Tajuddin Atan** Ahli Member, **Puan Liew Siew Lee** Ahli Member

Tiada didalam gambar *Not in the picture*

**Y.Bhg. Datuk Dr. Rebecca Fatima Sta Maria** Timbalan Pengerusi *Deputy Chairman*, **Y.Bhg. Dato' Hj. Ameer Ali Mydin** Ahli Member,  
**Tuan Haji Nasuha Kasian** Ahli Member, **Y.Bhg. Datin Kamariah Ahmad** Ahli Member.

# 2010 AHLI PERBADANAN

*Members of Corporation*

*Senior Management*

# PENGURUSAN KANAN



# PENGURUSAN KANAN

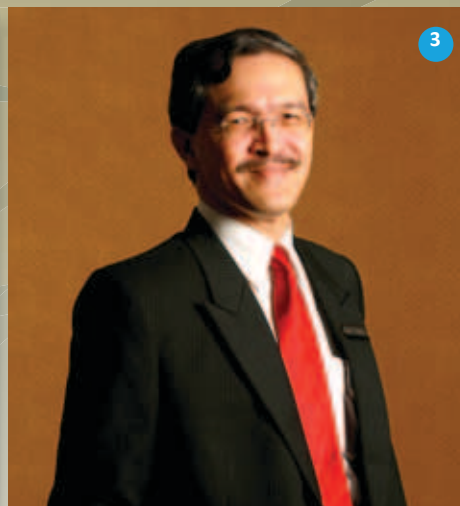
Senior Management



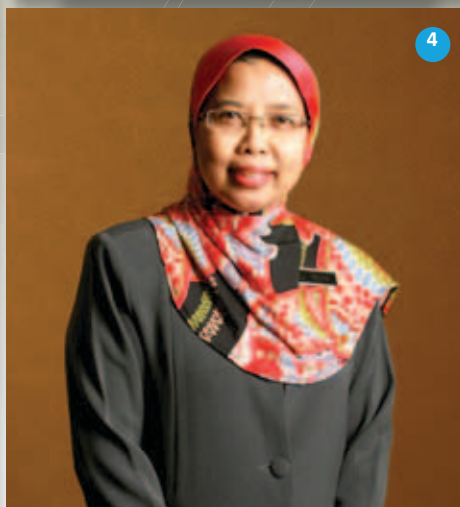
1



2



3



4



5

- 1 Y.Bhg. Dato' Hafsa Hashim**  
Ketua Eksekutif  
*Chief Executive Officer*
- 2 Borhan Sidik**  
Timbalan Ketua Eksekutif (Pelaksanaan)  
*Deputy Chief Executive Officer (Implementation)*
- 3 Mahdi Mohd. Ariffin**  
Timbalan Ketua Eksekutif (Koordinasi & Pembangunan)  
*Deputy Chief Executive Officer (Coordination & Development)*



6



7



8



9



10



11

**4 Rohana Ramly**

Ketua Pegawai Operasi  
*Chief Operating Officer*

**5 Fozian Ismail**

Pengarah Kanan, Bahagian Koordinasi Program  
*Senior Director, Programme Coordination Division*

**6 Fadzilah Ahmad Din**

Pengarah Kanan, Bahagian Pembangunan Perniagaan  
*Senior Director, Business Development Division*

**7 Karunajothi a/p Kandasamy**

Pengarah Kanan, Bahagian Ekonomi dan Perancangan Dasar  
*Senior Director, Economics and Policy Planning Division*

**8 Mimi Razidah Abd. Razak**

Pengarah, Bahagian Pembiayaan & Pemantauan  
*Director, Financing & Monitoring Division*

**9 Amin Abdullah**

Pengarah, Bahagian Komunikasi Korporat  
*Director, Corporate Communications Division*

**10 Rosliza Abd. Rahman**

Pengarah, Bahagian Pengurusan Korporat  
*Director, Corporate Management Division*

**11 Zaky Moh**

Pengarah, Bahagian Teknologi Maklumat  
*Director, Information Technology Division*

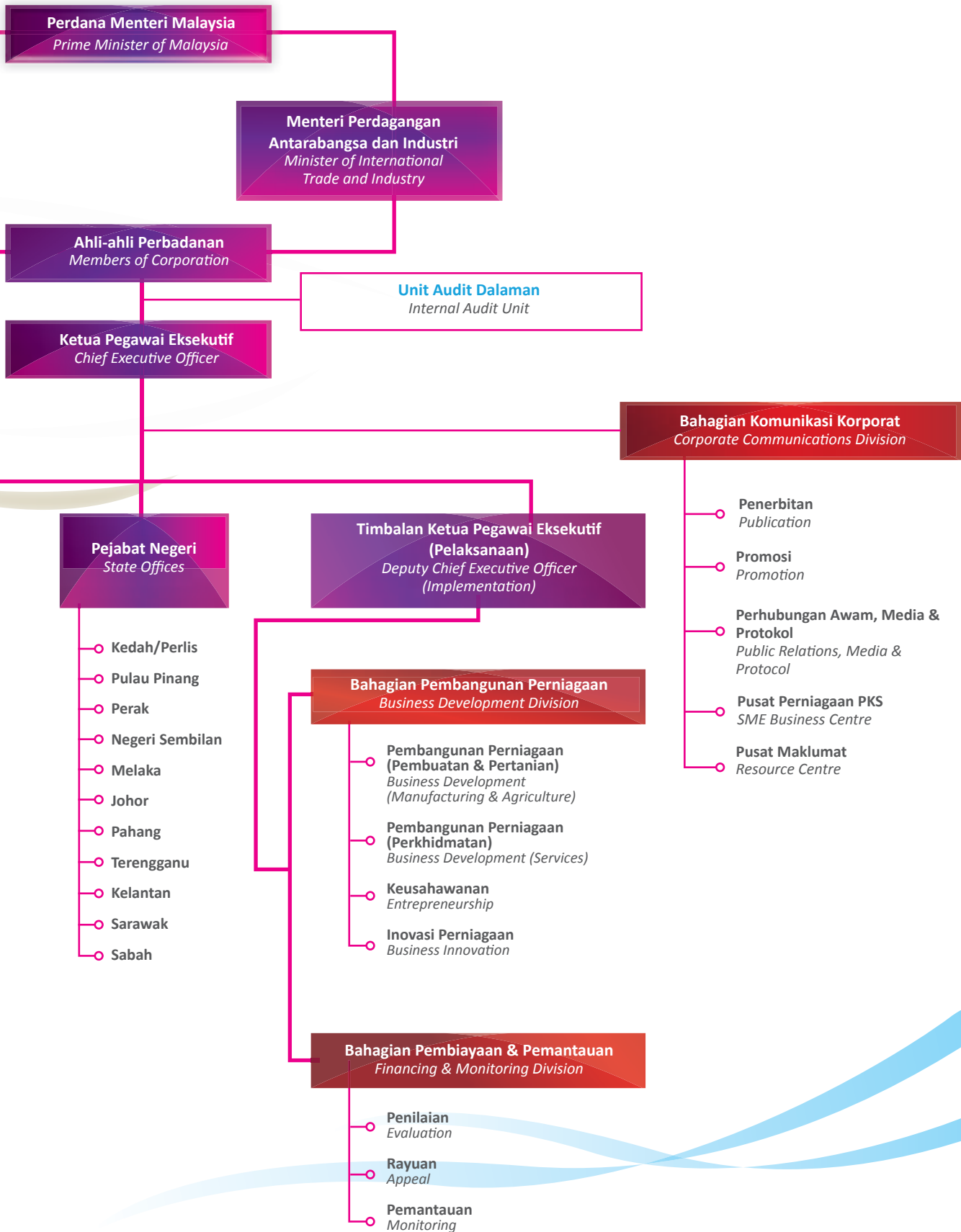
# STRUKTUR KORPORAT

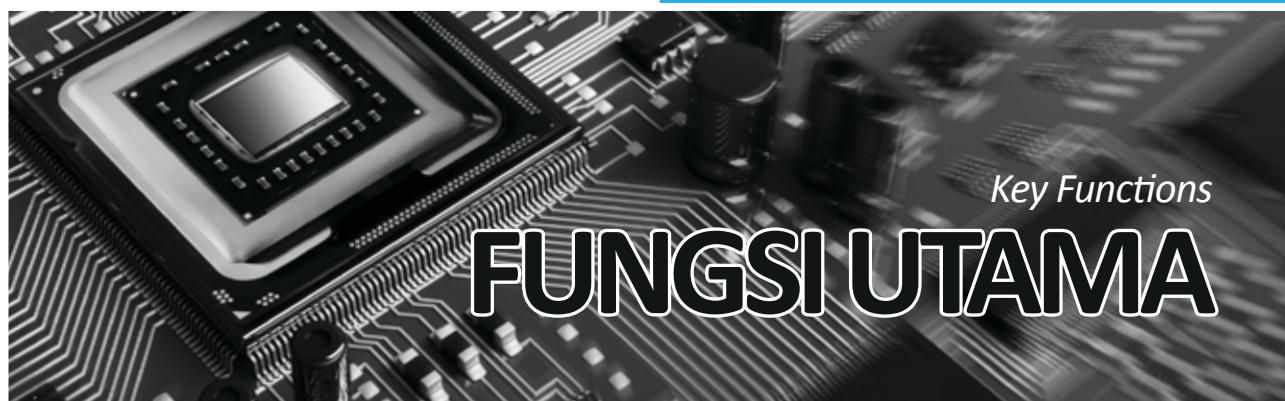
Corporate Structure

Majlis Pembangunan PKS  
Kebangsaan (MPPK)  
National SME Development Council  
(NSDC)









## 1. Koordinasi Polisi & Program

- Merangka polisi PKS secara meluas dalam semua sektor
- Menyelaras, memantau dan menilai keberkesanan pelaksanaan polisi dan program untuk Kementerian dan Agensi yang berkaitan

## 2. Pusat Khidmat Nasihat & Informasi

- Menyediakan khidmat nasihat perniagaan melalui "Pusat Perniagaan PKS"
- Menyebarkan maklumat mengenai dana kerajaan dan insentif yang diberikan kepada PKS
- Saluran maklum balas mengenai isu PKS
- Perhubungan bagi komuniti domestik dan antarabangsa berkaitan hal-hal PKS

## 3. Pengurusan Data, Sebaran Maklumat & Penyelidikan terhadap PKS

- Menguruskan Pangkalan Data PKS Negara
- Menjalankan penyelidikan terhadap PKS

## 1. Coordination of Policies & Programmes

- *Formulate broad SME policies across all sectors*
- *Coordinate, monitor and evaluate effective implementation of policies and programmes across relevant Ministries and Agencies*

## 2. Centre on Advisory & Information

- *Provide business advisory through the "SME Business Centre"*
- *Disseminate information on Government funds and incentives on SMEs*
- *Channel for feedback on SME issues*
- *Liaison for domestic and international communities on SME matters*

## 3. Management of Data, Dissemination of Information & Research on SMEs

- *Manage National SME Database*
- *Undertake research on SMEs*

- Menyiarkan laporan dan statistik yang berkaitan dengan PKS
- Menjalankan program capaian

#### 4. Sokongan Perniagaan

- Mendidik dan membina PKS yang kompetitif melalui program pembinaan kapasiti yang spesifik dan bantuan kewangan
- Meningkatkan daya saing PKS menggunakan alat diagnostik *SME Competitiveness Rating for Enhancement (SCORE)*



- Menyediakan infrastruktur sokongan kepada PKS
- Menyediakan pepadanan dengan syarikat besar dan multinasional

#### 5. Sekretariat kepada Majlis Pembangunan PKS Kebangsaan (MPPK)

- Mencadangkan polisi dan memastikan keputusan MPPK dilaksanakan dengan berkesan
- Menyediakan sokongan pentadbiran kepada MPPK

- *Publish SME-related reports and statistics*
- *Undertake outreach programmes*

#### 4. Business Support

- *Nurture and develop competitive SMEs through specific capacity building programmes and financial assistance*
- *Enhance competitiveness of SMEs using the SME Competitiveness Rating for Enhancement (SCORE) diagnostic tool*
- *Provide infrastructure support for SMEs*
- *Facilitate linkages with large companies and MNCs*

#### 5. Secretariat to the National SME Development Council (NSDC)

- *Propose policies and ensure decisions of NSDC are effectively implemented*
- *Provide administrative support for NSDC*







Corporate Divisions

## BAHAGIAN KORPORAT

### Koordinasi Program

- Memantau dan menyelaras program yang dilaksanakan oleh kementerian dan agensi berkaitan untuk pembangunan PKS
- Menilai prestasi dan keberkesanan program PKS yang dilaksanakan oleh Kementerian dan Agensi yang berkaitan
- Bertindak sebagai pusat sumber maklumat untuk program pembangunan PKS yang dilaksanakan oleh pelbagai kementerian dan agensi
- Melaksanakan program pembangunan khususnya untuk enterpris mikro dan usahawan wanita
- Mengambil bahagian, menyelaras dan melaksanakan projek yang berkaitan PKS yang diadakan oleh agensi serantau dan antarabangsa

### Pengurusan Korporat

- Menyediakan khidmat untuk pelanggan dalaman dan meningkatkan pengurusan sumber manusia, kewangan, pentadbiran, logistik, dan mematuhi kualiti dan standard organisasi
- Merancang dan melaksanakan polisi organisasi dan pembangunan sumber manusia
- Merancang, memantau dan memastikan perbelanjaan dan pendapatan diuruskan dengan berkesan
- Memastikan infrastruktur organisasi yang berkesan, terkini dan relevan
- Menyediakan perkhidmatan sekretariat kepada Perbadanan

### Programme Coordination

- *Monitor and coordinate programmes implemented by Ministries and Agencies related to SME development*
- *Evaluate the performance and effectiveness of SME programmes implemented by related Ministries and Agencies*
- *Act as information resource centre for SME development programmes implemented by various Ministries and Agencies*
- *Implement development programmes specifically for micro enterprises and women entrepreneurs*
- *Participate, coordinate and implement SME-related projects organised by regional and international agencies*

### Corporate Management

- *Provide services for internal clients and enhance human resource management, finance, administration, logistics and adherence to organisation standards and quality*
- *Plan and execute organisational and human resource development policies*
- *Plan, monitor and ensure expenditures and income are managed effectively*
- *Ensure the organisation's legal infrastructure is effective, current and relevant*
- *Provide secretariat services to the Corporation*

## Komunikasi Korporat

- Bertindak sebagai barisan hadapan dalam menyediakan rundingan perniagaan dan maklumat PKS
- Mempromosikan program dan menganjurkan majlis yang berkaitan dengan pembangunan PKS
- Menyelaras dan menguruskan bahan penerbitan yang berkaitan dengan PKS
- Menyelaras dan menguruskan pusat sumber
- Menyediakan maklumat dan menguruskan imej Perbadanan melalui media

## Pembiayaan & Pemantauan

- Menilai permohonan geran dan mentadbir tuntutan kewangan
- Memantau pelaksanaan projek dan prestasi syarikat penerima geran
- Merangka dan menilai garis panduan bantuan kewangan



- Membantu dalam menangani isu berkaitan keperluan kewangan PKS melalui kerjasama dengan Kementerian dan Agensi serta institusi kewangan lain

## Corporate Communications

- *Act as frontliners in providing business consultation and information to SMEs*



- *Promote programmes and organise events related to SME development*
- *Coordinate and manage publications related to SMEs*
- *Manage and coordinate the Resource Centre*
- *Provide information and manage image of the Corporation through the media*

## Financing & Monitoring

- *Evaluate grant applications and administer financial assistance claims*
- *Monitor project implementation and performance of grant recipient companies*
- *Formulate and evaluate financial assistance guidelines*
- *Assist in handling issues related to SME financing needs through cooperation with other Ministries and Agencies, as well as other financial institutions*

## Ekonomi & Perancangan Polisi

Menyediakan penilaian ekonomi terhadap PKS di Malaysia melalui:

- Analisis dan unjuran terhadap PKS berdasarkan pembangunan dalam ekonomi Malaysia dan global
- Kajian strategik berkaitan pembangunan PKS
- Merangka polisi yang meluas terhadap pembangunan PKS



- Cadangan polisi bagi mendepani isu-isu yang timbul dan juga isu-isu semasa yang memberi kesan kepada PKS
- Pengumpulan, analisis dan pengurusan statistik PKS termasuk pangkalan data kebangsaan PKS
- Penyediaan laporan dan penerbitan PKS

## Pembangunan Perniagaan

- Melaksanakan program pembangunan untuk PKS, usahawan yang berpotensi dan usahawan tekno

## Economics & Policy Planning

*Provides economic assessment on SMEs in Malaysia via:*

- *Analysis and projections on SMEs based on developments in the global and Malaysian economy*
- *Strategic studies related to SME development*
- *Formulation of broad strategies and policies on SME development*
- *Recommendation of policies to address current and emerging issues affecting SMEs*
- *Collation, analysis and management of SME statistics, including the National SME Database*
- *Prepare SME reports and publications*

## Business Development

- *Implement development programmes for SMEs, potential entrepreneurs and technopreneurs*





- Mengumpul maklumat, memantau isu, menyediakan profil sektor serta menyebarkan informasi komprehensif dan relevan kepada PKS dan usahawan-usahawan yang berpotensi
- Memberikan khidmat rundingan teknikal dan kaunseling perniagaan kepada PKS dan usahawan dari segi perancangan perniagaan, penilaian projek dan strategi pemasaran
- Melahirkan usahawan tekno yang berpotensi dan memberikan nasihat bantuan teknikal untuk inovasi perniagaan

### Teknologi Maklumat

- Merancang dan menguruskan infrastruktur ICT untuk menyokong proses perniagaan dalaman
- Menggubal, menyusun dan melaksanakan Pelan Strategik ICT (ISP)
- Membina dan menyelenggara operasi rangkaian

- *Collate information, monitor issues, provide sector profiles and disseminate relevant and comprehensive information to SMEs and potential entrepreneurs*
- *Provide technical consultation services and business counseling to SMEs and entrepreneurs in terms of business planning, project evaluation and marketing strategies*
- *Develop potential technopreneurs, and provide advisory technical support for business innovation*

### Information Technology

- *Plan and manage ICT infrastructure to support internal business processes*
- *Enact, coordinate and implement ICT Strategic Plan (ISP)*
- *Develop and maintain network operations*





# Laporan Korporat

*Corporate Report*

---

**SAUJANA PEMANDANGAN**  
*A View from Above*

**MENSASARKAN HALA TUJU PKS**  
*Charting Direction for SMEs*

**MENGGIATKAN PENCAPAIAN PRESTASI PKS**  
*Intensifying SME Performance*

**MEMPERKASAKAN PKS**  
*Empowering SMEs*

**PEMANGKIN PEMBANGUNAN PKS**  
*Catalyst for SME Development*

**KERJASAMA MERENTASI SEMPADAN**  
*Cooperation Beyond Borders*

**MELANGKAUI UFUK PEMANDANGAN**  
*Looking Beyond the Horizon*

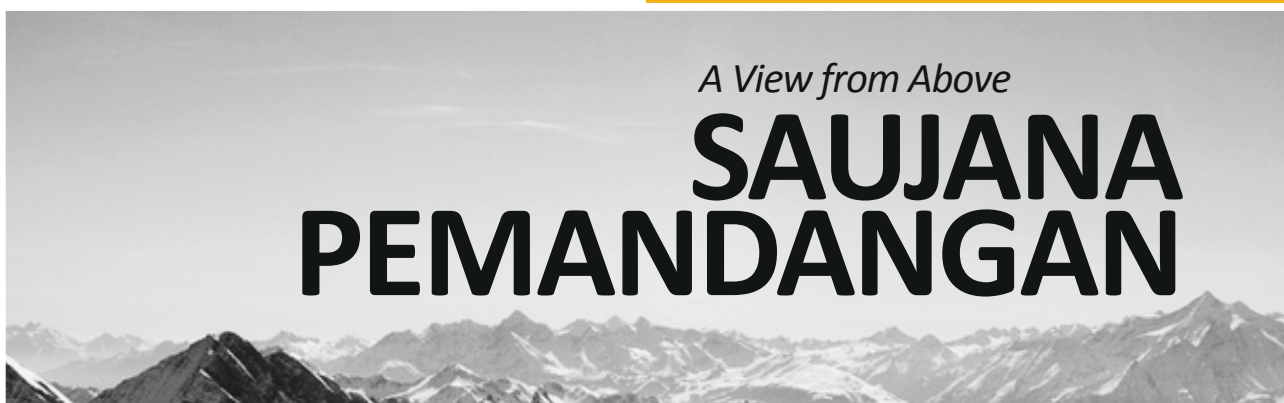
**KE ARAH TRANSFORMASI**  
*Towards Transformation*



**“Mewakili unsur-unsur yang tumbuh, berkembang dan menikmati pergerakan tanpa batasan; UDARA melambangkan keterbukaan dan kebijaksanaan”**

*“Representing things that grow, expand and enjoy freedom of movement; AIR symbolises openness and wisdom”*





*A View from Above*

# SAUJANA PEMANDANGAN

SME Corp. Malaysia memulakan operasi sebagai agensi penyelarasan pusat bagi perusahaan kecil dan sederhana (PKS) pada 2 Oktober 2009.

Ini menunjukkan komitmen Kerajaan kepada agenda pembangunan PKS negara dengan penubuhan sebuah agensi khusus untuk merangka dan menyelaraskan pelbagai program pembangunan secara bersepadu yang melibatkan lebih 17 Kementerian dan lebih 60 Agensi.



Bagi memastikan PKS diberi bantuan dan dorongan bagi mempertingkatkan daya saing terutamanya dalam aspek pendedahan antarabangsa dan akses kepada pasaran, SME Corp. Malaysia telah memperkenalkan dan melaksanakan pelbagai program pembinaan keupayaan dengan memberi penekanan kepada inovasi dan penjenamaan.

*SME Corp. Malaysia commenced operation as the Central Coordinating Agency for SMEs beginning 2 October 2009.*

*This signified the Government's commitment to give priority to the national SME development agenda by establishing a single dedicated agency to oversee policy formulation and coordinate, in a more concerted and cohesive manner, various development programmes involving more than 17 Ministries and 60 Agencies.*

*To ensure that SMEs are further assisted and given the impetus to enhance their competitiveness, especially in terms of international exposure and market access, SME Corp. Malaysia intensified its efforts by introducing and implementing various capacity-building programmes, with emphasis on innovation and branding.*





**“Diciptakan dengan sifat semulajadi yang sentiasa mengalir dan tidak berbentuk; AIR adalah simbol kehidupan yang mencerminkan pertumbuhan dan penyesuaian”**

*“Created as a flowing and formless elements in nature; WATER is the symbol of life that reflects growth and adaptability”*



*Charting Direction for SMEs*

# MENSASARKAN HALA TUJU PKS

## Inisiatif di Bawah Rancangan Malaysia Kesepuluh (RMK10)

Kerajaan telah memperkenalkan pelbagai langkah bagi mentransformasi Malaysia menjadi sebuah negara berpendapatan tinggi.

### Akses kepada Pembiayaan

- Tambahan peruntukan sebanyak RM3 bilion kepada *Working Capital Guarantee Scheme (WCGS)* dengan RM1.5 bilion diperuntukkan kepada usahawan Bumiputera
- Penubuhan Tabung Inovasi Mudharabah (MIF) dengan peruntukan sebanyak RM500 juta untuk menyediakan modal risiko dalam bentuk ekuiti kepada syarikat usaha modal Kerajaan
- Dana Pembangunan Perniagaan akan ditubuhkan dengan peruntukan permulaan sebanyak RM150 juta bagi merapatkan jurang pembiayaan antara peringkat awal pengkomersialan dan pembiayaan modal teroka bagi produk berteknologi tinggi
- Sumber kewangan Bank SME dan Agrobank akan ditingkatkan bagi membolehkan bank-bank tersebut menyediakan perkhidmatan efektif kepada para usahawan PKS
- Peruntukan kewangan yang mencukupi kepada SME Corp. Malaysia bagi membolehkan PKS berpotensi menerima bantuan yang sewajarnya
- Pekerja ladang yang berminat menceburi perniagaan kecil akan diberi akses kemudahan

## *Initiatives under the Tenth Malaysia Plan (10MP)*

*The Government has introduced various measures to transform Malaysia into a high-income nation.*

### *Access to Financing*

- *An additional RM3 billion allocation for the Working Capital Guarantee Scheme (WCGS), of which RM1.5 billion will be allocated to Bumiputera entrepreneurs*
- *Mudharabah Innovation Fund (MIF) to be established with a RM500 million allocation to provide risk capital in the form of equity to Government endeavour capital companies*
- *A Business Growth Fund to be set up with a preliminary allocation of RM150 million to bridge the financing gap between early stage commercialisation and venture capital financing for high technology products*
- *The financial resources of SME Bank and Agrobank to be increased to enable them to provide effective services to SME entrepreneurs*
- *Sufficient financial allocation to SME Corp. Malaysia to ensure potential SMEs receive appropriate assistance*
- *Estate workers interested in venturing into small businesses will be provided with access to Amanah Ikhtiar Malaysia (AIM) and Tabung*

pembiayaan mikro Amanah Ikhtiar Malaysia (AIM) dan Tabung Ekonomi Kumpulan Usaha Niaga (TEKUN). Skim ini meliputi latihan keusahawanan oleh Institut Keusahawanan Nasional (INSKEN), Pusat Giat Mara dan Institut Kemajuan Desa (INFRA)

### Laluan Hijau bagi Perolehan

- PKS yang berjaya menembusi pasaran antarabangsa, atau mendapat pengiktirafan di dalam atau di luar negeri dari segi kualiti dan inovasi akan diberi akses laluan hijau atau keutamaan dalam proses perolehan Kerajaan dan syarikat berkaitan Kerajaan (GLC)

### Peningkatan Kemahiran

- Skop bagi geran-geran PSNB dan SME Corp. Malaysia akan diperluaskan untuk membantu PKS memberi latihan kepada pekerja
- Peruntukan sebanyak RM500 juta kepada Perbadanan Tabung Pembangunan Kemahiran untuk menyediakan pinjaman kepada pekerja untuk menjalani latihan



*Ekonomi Kumpulan Usaha Niaga (TEKUN) micro credit facilities. The scheme will be packaged with entrepreneurship training by the National Entrepreneurial Institute (INSKEN), Pusat Giat Mara and Institut Kemajuan Desa (INFRA)*

### Green Lane for Procurement



- *SMEs that have penetrated international markets or have obtained domestic recognition or international awards in terms of quality and innovation, will be provided with green lane access or priority in Government and GLC procurement processes*

### Skills Upgrading

- *Scope of HRDF and SME Corp. Malaysia grants will be expanded to assist SMEs in training employees*
- *Allocation of RM500 million to Skills Development Fund Corporation to provide loans to employees to undergo training*



### Hasil Mesyuarat Majlis Pembangunan PKS Kebangsaan (MPPK) Kespuluh

Pembangunan PKS telah menjadi agenda negara sejak penubuhan MPPK pada 2004. MPPK telah mengambil pelbagai inisiatif bagi mempromosi pembangunan PKS yang berdaya saing, berinovasi dan berdaya tahan.

Program-program tersebut dibentuk berdasarkan tiga teras strategik: memperkukuh prasarana; pembangunan kapasiti dan keupayaan PKS; dan memudahkan akses pembiayaan kepada PKS.

Pelan Tindakan Bersepadu PKS (SMEIPA) merupakan satu daripada inisiatif utama yang diperkenalkan oleh MPPK. Sebanyak 226 program dengan komitmen pembiayaan berjumlah RM7.1 bilion telah dilaksanakan pada 2010.

Sebahagian besar program adalah berkaitan pembinaan kapasiti dan keupayaan, diikuti dengan peningkatan akses terhadap pembiayaan dan pengukuhan prasarana.

### Outcome of Tenth National SME Development Council (NSDC) Meeting

*SME development has been on the national agenda since the establishment of NSDC in 2004. The Council has undertaken various initiatives to promote the development of competitive, innovative and resilient SMEs.*

*The programmes are structured around three strategic thrusts: strengthening the enabling infrastructure; building capacity and capability of SMEs; and enhancing access to financing for SMEs.*

*The Annual SME Integrated Plan of Action (SMEIPA) is one of the key initiatives introduced by NSDC. A total of 226 programmes with a financial commitment of RM7.1 billion were implemented in 2010. Most of these programmes were for capacity and capability building, followed by programmes for enhancing access to financing and for strengthening enabling infrastructure.*





**“Mempunyai asal kejadian yang unik dan bernilai; BATU PERMATA melambangkan kegemerlapan dan ketahanan”**

*“Preciously unique in creation, a GEMSTONE represents brilliance and endurance”*





*Intensifying SME  
Performance*

## MENGGIATKAN PENCAPAIAN PRESTASI PKS

Berdasarkan data siri sepuluh tahun yang dikeluarkan oleh Jabatan Perangkaan Malaysia (DOSM), PKS mencatatkan pertumbuhan sejak 2004.

Sepanjang tempoh 2004-2009, pertumbuhan tambah nilai PKS pada purata 6.3% setahun secara konsisten telah mengatasi pertumbuhan keseluruhan 4.5% KDNK. Antara faktor utama yang menyumbang kepada trend ini ialah dasar Kerajaan yang menyokong PKS termasuk:

- penubuhan MPPK;
- peningkatan sistem penyampaian awam melalui Pasukan Petugas Khas Pemudahcara Perniagaan (PEMUDAH);
- promosi Tahun Melawat Malaysia bagi menggalakkan pelancongan;
- pemodenan sektor pertanian; dan
- mempercepatkan pelaksanaan projek-projek pembinaan.



*The 10-year data series produced by DOSM, indicate a growth trend in the performance of SMEs since 2004. From 2004 to 2009, the value-added growth of SMEs at an average annual rate of 6.3% has consistently outperformed the nation's overall GDP growth rate of 4.5%. Key factors contributing to this trend are Government policies favourable to SMEs including:*

- *establishment of the NSDC;*
- *enhancement of the public delivery system through PEMUDAH;*
- *promotion of Visit Malaysia Year that stimulates tourism;*
- *modernisation of the agriculture sector; and*
- *acceleration in the implementation of construction projects.*







Sumbangan PKS kepada ekonomi negara adalah masih kecil jika dibandingkan dengan sumbangan PKS di negara-negara maju iaitu sebanyak 31.2% daripada KDNK pada 2009. Pada 2010, pertumbuhan nilai ditambah dijangka meningkat di antara 8% dan 8.5% manakala pertumbuhan keseluruhan ekonomi adalah pada 7.2%. Hasilnya, sumbangan PKS kepada KDNK telah meningkat dengan sebahagian besarnya dipacu oleh pertumbuhan kukuh dalam sektor perkhidmatan dan industri pembuatan berorientasikan domestik.

## Pakej Rangsangan Kedua

Skim jaminan khas telah diperkenalkan bertujuan mengekalkan keyakinan para pelabur dan melestarikan aliran kredit bagi membantu aktiviti sektor swasta.

Skim-skim tersebut meliputi:

- Skim Bantuan Jaminan PKS (SME AGS) bernilai RM2 bilion bagi membantu PKS berdaya maju yang terjejas akibat krisis kewangan global. Langkah tersebut telah mendapat sambutan yang menggalakkan. Sehingga Disember 2009, kesemua peruntukan telah diagihkan kepada 9,298 PKS pelbagai sektor;

*The SME contribution to the economy at 31.2% of GDP in 2009 is considered relatively small when compared with that of advanced economies. For 2010, the projection for value-added growth was between 8% and 8.5% while the overall economic growth was 7.2%. As a result, the share of SME contribution to GDP has increased, driven largely by strong growth in the services sector and domestic oriented manufacturing industries.*

## The Second Stimulus Package

*Special guarantee schemes were introduced to restore investor confidence and sustain credit flow to support private sector activity including:*

- *SME Assistance Guarantee Scheme (SME AGS) worth RM2 billion to assist viable SMEs which were adversely impacted by the global financial crisis. The take-up was overwhelming and the allocation was fully utilised by December 2009, benefitting 9,298 SMEs in various sectors;*



- Skim Jaminan Pembiayaan Penstrukturan Semula Industri (IRFGS) bernilai RM5 bilion bagi membolehkan PKS menyusun semula aktiviti bagi meningkatkan rantaian nilai dan menggalakkan




penggunaan teknologi hijau. Sehingga 31 Disember 2010, sejumlah RM1.1 bilion pinjaman telah diluluskan kepada 268 syarikat; dan

- Skim Jaminan Modal Kerja (WCGS) bernilai RM5 bilion bertujuan menyediakan modal kerja kepada syarikat dengan nilai pegangan ekuiti di bawah RM20 juta. Hasil daripada sambutan yang menggalakkan, Kerajaan telah menyalurkan RM2 bilion daripada IRFGS kepada WCGS, menjadikan jumlah keseluruhan peruntukan sebanyak RM7 bilion. Sehingga 31 Disember 2010, sejumlah RM5.9 bilion jaminan untuk pinjaman telah diagihkan kepada 5,329 syarikat PKS.

- *Industry Restructuring Financing Guarantee Scheme (IRFGS) worth RM5 billion for SMEs to retool their activity to move up the value chain and to encourage the use of green technology. As at 31 December 2010, a total of RM1.1 billion in loans had been approved, benefitting 268 companies; and*
- *Working Capital Guarantee Scheme (WCGS) worth RM5 billion to provide working capital to companies with a shareholder equity of below RM20 million. Due to overwhelming response, the Government decided to channel RM2 billion from IRFGS to WCGS, thus making a total of RM7 billion. As at 31 December 2010, a total of RM5.9 billion in loans guarantee had been disbursed, benefitting 5,329 companies.*





**“Mempunyai sifat semulajadi yang tegar; LOGAM merupakan unsur yang melambangkan kekuatan dan kebolehan untuk dilentur”**

*“Resilient in nature, METAL is a forceful material that represents strength and the ability to be shaped”*

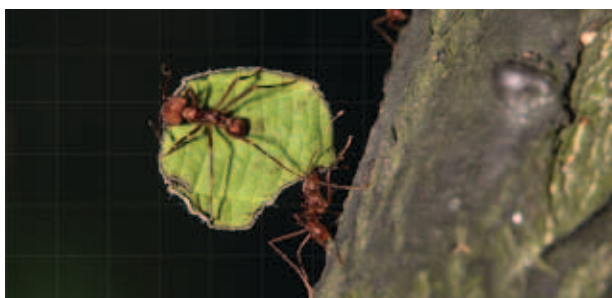




## Permintaan terhadap Tenaga Kerja Mahir

Penawaran tenaga kerja yang tidak sepadan dengan permintaan menjadi cabaran utama kepada PKS. Sektor pertanian dan pembuatan mengalami kekurangan tenaga kerja tidak mahir manakala sektor perkhidmatan mengalami kekurangan pekerja separa mahir (penyelia dan juruteknik) serta kategori pengurusan dan eksekutif.

Masalah kekurangan pekerja lebih kritikal apabila kebanyakan PKS tidak berminat menghantar kakitangan mereka menjalani latihan disebabkan tenaga kerja yang terhad dan kebimbangan pekerja akan berpindah ke syarikat lain. Daripada 73 program yang dijalankan oleh 13 Kementerian, hanya 16% daripada keseluruhan PKS telah mengambil bahagian.



Kerajaan meneruskan usaha untuk meningkatkan pembangunan modal insan bagi PKS, terutamanya menerusi Pembangunan Sumber Manusia Berhad (PSMB) yang telah dipertanggungjawabkan oleh MPPK untuk memantau latihan dan pembangunan sumber manusia bagi PKS.

## Demand in Skilled Workforce

*The mismatch between supply of labour and demand continued to be a major challenge for SMEs. The agriculture and manufacturing sectors reported a shortage of unskilled workers while the services sector experienced shortage in the semi-skilled (supervisors and technicians) and the management and executive categories.*

*The shortage problem is aggravated by the unwillingness of SMEs to send their staff for training due to limited manpower and the concern that workers would be poached by other companies. A total of 73 programmes were conducted for SMEs by 13 Ministries but only 16% of total SME establishments attended them.*

*The Government continued to enhance human capital development for SMEs, particularly through Human Resources Development Fund (HRDF), which has been entrusted by NSDC to oversee training and human resource development for SMEs.*





## Akses kepada Pembiayaan

Akses kepada pembiayaan masih menjadi isu terutamanya di peringkat memulakan syarikat, ICT, dan sektor baharu muncul seperti industri kreatif dan teknologi hijau. Bagi menangani isu tersebut, Kerajaan telah menyediakan skim-skim pembiayaan khas berikut:

- Dana Industri Kreatif (CIF) bernilai RM200 juta bagi membiayai aktiviti seperti pembikinan filem dan pengeluaran drama, muzik, animasi, pengiklanan dan pembangunan kandungan tempatan; dan
- Skim Pembiayaan Teknologi Hijau (GTFS) bernilai RM1.5 bilion bagi tujuan mempromosikan pelaburan teknologi hijau.



Akses kepada pembiayaan merupakan cabaran utama bagi enterpris kecil dan mikro yang biasanya tidak mempunyai rekod kewangan teratur dan dengan itu dianggap tidak layak oleh institusi kewangan untuk mendapat pembiayaan. Bagi menangani isu ini, kerajaan telah menubuhkan Tabung Perusahaan Mikro (MEF) untuk meningkatkan akses kepada pembiayaan dan skim-skim pembiayaan mikro yang ditawarkan menerusi Agrobank, TEKUN dan AIM.

## Access to Financing

*Access to financing continued to be an issue in certain segments, particularly start-ups, ICT, and new emerging sectors such as the creative industry and green technology industry.*

*To address the gaps, the Government set up special financing schemes:*

- *Creative Industry Fund (CIF) of RM200 million to finance activities such as film and drama productions, music, animation, advertisements and local content development; and*
- *Green Technology Financing Scheme (GTFS) of RM1.5 billion to promote investments in green technology.*

*Access to financing is an issue with micro and small enterprises which often do not have proper financial records, and are thus considered not bankable by financial institutions. To address this issue, the Government has established the Micro Enterprise Fund (MEF) to increase access to financing, and micro financing schemes are also available from Agrobank, TEKUN and AIM.*



## Akses terhadap Pasaran

Kerajaan telah melaksanakan pelbagai inisiatif bagi menggalakkan PKS mendapat akses kepada pasaran eksport, termasuklah melalui Program Groom BIG oleh MITI, Pusat Inovasi Penjenamaan (BIC) dan *National Mark of Malaysian Brand* oleh SME Corp. Malaysia.



Bagi membantu PKS meneroka pasaran domestik dan antarabangsa, SME Corp. Malaysia dengan kerjasama Universiti Teknologi Kreatif Limkokwing telah menubuhkan Pusat Inovasi Penjenamaan (BIC) dan Galeri Pembungkusan Bergerak bagi Penjenamaan dan Pembungkusan bagi meningkatkan kesedaran tentang kepentingan penjenamaan dan pembungkusan.

Usaha-usaha dipertingkatkan untuk mempromosi penggunaan *National Mark of Malaysian Brand* sebagai simbol kualiti, kecemerlangan dan keunggulan produk serta perkhidmatan Malaysia.



## Access to Markets

*The Government has undertaken various initiatives to promote access to the export market for SMEs including the Groom BIG Programme by MITI, Branding Innovation Centre (BIC) and National Mark of Malaysian Brand by SME Corp. Malaysia.*



*To assist SMEs explore the domestic and international markets, SME Corp. Malaysia in collaboration with Limkokwing University of Creative Technology (LUCT) has established the Branding Innovation Centre (BIC) and the Branding and Packaging Mobile Gallery to raise awareness of the importance of branding and packaging.*

*Efforts were intensified to promote the adoption of the National Mark of Malaysian Brand as a symbol of quality, excellence and distinction for Malaysian products and services.*





## Penggunaan Teknologi dan Inovasi

Teknologi dan inovasi adalah penting bagi meningkatkan produktiviti dan kecekapan menerusi pengurangan pembaziran dan mengurangkan kos yang menghasilkan peningkatan keuntungan dan daya maju PKS. Walau bagaimanapun, PKS pada kebiasaannya tersisih daripada aliran teknologi kerana teknologi sering dikaitkan dengan pelaburan tinggi. Justeru, PKS lebih berintensifkan buruh dengan penggunaan automasi yang terhad, terutamanya industri desa (*backyard*) yang kebanyakannya merupakan enterpris mikro.



Bagi menangani isu ini, Kerajaan terus menggalakkan penggunaan teknologi dan inovasi di kalangan PKS menerusi agensi-agensi seperti Perbadanan Produktiviti Malaysia (MPC) dan SIRIM Berhad. MITI, menerusi SME Corp. Malaysia juga telah melaksanakan pelbagai inisiatif bagi menggalakkan akses kepada teknologi dan inovasi, seperti SMIDEX 2010 – Pameran Inovasi PKS dan Program 1-InnoCERT.

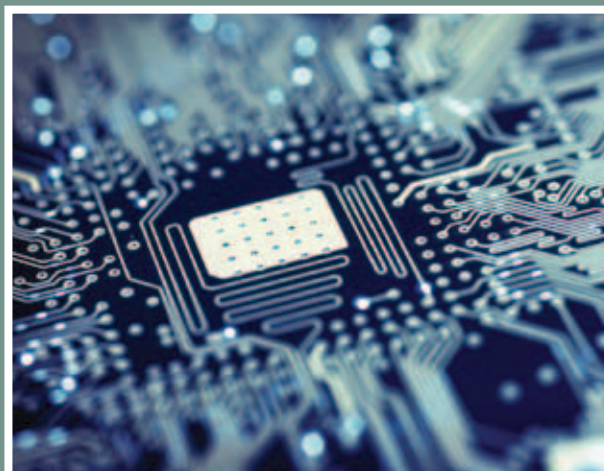


## Adoption of Technology and Innovation

*Technology and innovation are important for enhancing productivity and efficiency through reducing waste and lowering costs, which result in enhancing the profitability and viability of SMEs. However, since technology is often associated with high investment, SMEs shy away from the technology mainstream. This makes them more labour-intensive with limited automation, particularly the backyard industries which are mostly micro enterprises.*



*To address this issue, the Government through its agencies such as Malaysia Productivity Corporation (MPC) and SIRIM Berhad continues to promote technology adoption and innovation among SMEs. MITI through SME Corp. Malaysia has also undertaken various initiatives to promote access to technology and innovation, such as SMIDEX 2010 - SME Innovation Showcase and the 1-InnoCERT programme.*





## Akses kepada Khidmat Nasihat dan Maklumat

Maklumat berkenaan program bantuan PKS boleh diperolehi daripada *One Referral Centre (ORC)*. SME Corp. Malaysia menawarkan khidmat nasihat melalui Panel Penasihat Pakar PKS (SEAP) yang menawarkan nasihat pakar tentang pembangunan teknologi, produktiviti dan penambahbaikan kualiti, pembangunan produk, R&D, penambahbaikan kepada proses dan pemasaran.

SME Corp. Malaysia juga menerbitkan maklumat berkaitan inisiatif PKS seperti Laporan Tahunan PKS 2009/10, SME Newslink dan SME e-News. Maklumat juga boleh diperolehi menerusi laman sesawang rasmi SME Corp. Malaysia, [www.smecorp.gov.my](http://www.smecorp.gov.my), Facebook dan SME Info Portal ([www.smeinfo.com.my](http://www.smeinfo.com.my)).

## Access to Advisory Services and Information

*Information on SME assistance programmes can be obtained from the One Referral Centre (ORC). SME Corp. Malaysia provides consultancy services through the SME Expert Advisory Panel (SEAP), where SMEs are provided with expert advice on technology development, productivity and quality improvement, product development, R&D, process improvement and marketing.*

*SME Corp. Malaysia also publishes materials on SME-related initiatives including the SME Annual Report, SME Newslink and SME e-News. Information is also available on SME Corp. Malaysia's official website [www.smecorp.gov.my](http://www.smecorp.gov.my), Facebook and the SME Info Portal ([www.smeinfo.com.my](http://www.smeinfo.com.my)).*

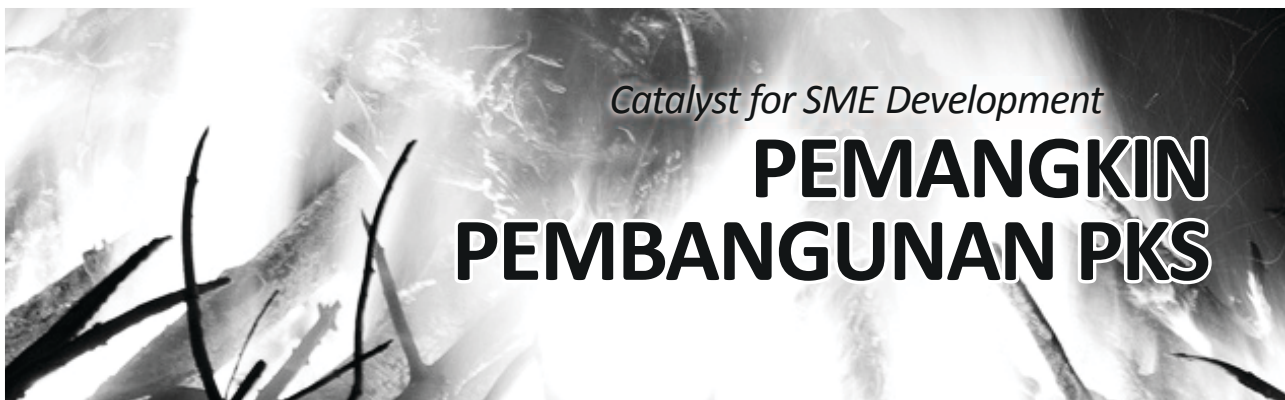


**“Disifatkan sebagai tenaga bagi kehidupan; API secara semulajadi melambangkan semangat yang menyala dengan marak dan penuh bertenaga”**

*“Considered as the energy of life; FIRE is an intense spirit that is forceful and energising in nature”*







*Catalyst for SME Development*  
**PEMANGKIN  
 PEMBANGUNAN PKS**

### Program Akses terhadap Pasaran

#### SMIDEX 2010 – Pameran Inovasi PKS

SMIDEX 2010 yang bertemakan ‘Menerajui Transformasi Perniagaan menerusi Inovasi’ telah mengadakan 329 sesi pepadanan perniagaan yang menghasilkan potensi jualan bernilai RM93.92 juta. Sesi-sesi tersebut melibatkan 88 PKS, 13 MNC/GLC dan sebuah syarikat dari Republik Korea (ROK).

Kejayaan kerjasama dengan bank dan institusi kewangan telah memudahkan akses kepada pembiayaan dan hasilnya, sejumlah RM105.75 juta pinjaman telah diluluskan oleh lapan bank kepada 24 PKS.



### Market Access Programmes

#### SMIDEX 2010 – SME Innovation Showcase

*The 329 business matching sessions conducted during SMIDEX 2010 – SME Innovation Showcase themed ‘Pioneering Business Transformation through Innovation’ resulted in potential sales valued at RM93.92 million. The negotiations involved 88 SMEs and 13 MNCs/GLCs as well as a company from the Republic of Korea (ROK).*

*A successful collaboration with banking and financial institutions facilitated access to financing and resulted in a total of RM105.75 million in loans approved for 24 SMEs by eight banks.*





### Program Rantaian Industri (ILP)

ILP memudahkan PKS untuk menjadi pembekal alat ganti, komponen dan perkhidmatan kepada syarikat-syarikat besar, MNC dan GLC.

Inisiatif utama ILP ialah sesi pepadanan perniagaan yang diadakan semasa Pameran Tahunan SMIDEX dan melalui program-program yang dianjurkan oleh MITI, seperti Pameran Satu Daerah Satu Industri (SDSI) 2010 dan Ekspo Usahawan *Groom Big*.

Sejumlah 207 PKS telah dihubungkan dengan MNC/GLC/ syarikat besar dengan potensi jualan bernilai RM106.25 juta.



### Industrial Linkage Programme (ILP)

*ILP facilitates SMEs to become suppliers of parts, components and services to large companies, MNCs and GLCs.*

*The main initiative of ILP is the Business Matching Sessions conducted during the SMIDEX Annual Showcase and at events held by MITI, such as 'Satu Daerah Satu Industri Showcase (SDSI) 2010' and 'Ekspo Usahawan Groom Big'.*

*A total of 207 SMEs were linked with MNCs/GLCs/large companies with potential sales valued at RM106.25 million.*





### Program Pembangunan Jenama PKS

Program ini diadakan bertujuan memperbaiki imej produk dan perkhidmatan PKS termasuk:

#### **i. National Mark of Malaysian Brand**

SME Corp. Malaysia melalui kerjasama SIRIM QAS International Sdn. Bhd. telah memperkenalkan *National Mark of Malaysian Brand* bagi mengiktiraf produk dan perkhidmatan PKS yang menonjolkan ciri-ciri jenama Malaysia yang berkualiti, cemerlang dan unggul.

Sehingga Disember 2010, sebanyak 15 daripada 44 syarikat yang memohon telah diberi pensijilan Malaysian Brand. Baki permohonan sedang diaudit.

### **SME Brand Development Programme**

*This programme is to improve the visibility of SME products and services and it includes:*

#### **i. National Mark of Malaysian Brand**

*SME Corp. Malaysia collaborated with SIRIM QAS International Sdn. Bhd. to introduce the National Mark of Malaysian Brand that depicts quality, excellence and distinction of products and services by Malaysian companies. This effort is aimed at changing the perception that SME products are of lower quality, reliability and packaging standards compared with the big brand names.*

*As at December 2010, a total of 15 companies out of 44 applications had been certified with the Malaysian Brand. The rest are in the auditing process.*



make your brand  
MALAYSIA'S  
PRIDE



be excellent

the NATIONAL MARK of  
*MALAYSIAN BRAND*

your passport to  
world-wide  
acceptance

a collaboration between

☎ 1-300-88-1801  
@ www.smecorp.gov.my



☎ 1-300-88-7035  
@ www.sirim.my



## ii. *The Brand Entrepreneurs Conference (BEC) 2010*

SME Corp. Malaysia dengan kerjasama Persatuan Penjenamaan Malaysia (BAM) telah menganjurkan BEC 2010 pada Julai 2010. Raja Muda Perak, Duli Yang Teramat Mulia Raja Dr. Nazrin Shah Ibni Sultan Azlan Muhibbuddin Shah telah menyempurnakan perasmian dan menyampaikan sijil *National Mark of Malaysian Brand* kepada 14 penerima pertama.



## iii. Mewujudkan Kesedaran tentang Kepentingan Penjenamaan

### Bengkel Manual Penjenamaan

Sebanyak lima bengkel telah diadakan bagi menggalakkan syarikat tempatan untuk menyertai Skim Pensijilan *National Mark of Malaysian Brand* dan membangunkan manual jenama mereka.

### Pusat Inovasi Penjenamaan (BIC)

BIC telah dilancarkan pada Mac 2010 dengan objektif mewujudkan kesedaran tentang kepentingan penjenamaan dan pembungkusan serta menyediakan latihan kepada PKS. Sebanyak enam sesi latihan telah diadakan melibatkan 280 peserta.

## ii. *The Brand Entrepreneurs Conference (BEC) 2010*

*SME Corp. Malaysia in collaboration with the Branding Association of Malaysia (BAM) held BEC 2010 in July. H.R.H. Raja Dr. Nazrin Shah Ibni Sultan Azlan Muhibbuddin Shah, the Regent of Perak inaugurated the Conference and presented certificates to the first 14 recipients of the National Mark of Malaysian Brand.*

## iii. *Creating Awareness on Importance of Branding*

### *Workshops on Brand Manuals*

*Five Workshops on Brand Manuals were organised to encourage local companies to participate in the National Mark of Malaysian Brand Certification Scheme and develop their brand manuals.*

### *Branding Innovation Centre (BIC)*

*BIC was launched in March with the objectives of creating awareness on the importance of branding and packaging as well as providing training to SMEs. Six training sessions were conducted and 280 participants were trained.*



## Galeri Penjenamaan & Pembungkusan Bergerak

Galeri Bergerak ini merupakan sebuah bas yang dilengkapi bahan dan sampel pembungkusan. Ia bertujuan mendidik PKS di luar bandar menerusi khidmat nasihat, penyebaran maklumat dan latihan tentang penjenamaan dan pembungkusan melalui kerjasama SIRIM, MyIPO dan FMM.

Galeri Bergerak telah melaksanakan 19 perjalanan ke seluruh Semenanjung Malaysia, memanfaatkan 2,830 peserta di pelbagai lokasi seperti di Bukit Beruntung, Felda Serting Hilir 4, Seberang Perai, Baling, Ipoh, Besut, Melaka dan Kubang Pasu.

## Branding & Packaging Mobile Gallery

*This is a refurbished bus outfitted with displays of packaging samples and materials that reaches out to rural SMEs to educate them through consultations, information dissemination and training on branding and packaging through a collaborative effort with SIRIM, MyIPO and FMM.*

*The Mobile Gallery made a total of 19 trips throughout Peninsular Malaysia, benefitting 2,830 participants in various locations including Bukit Beruntung, Felda Serting Hilir 4, Seberang Perai, Baling, Ipoh, Besut, Melaka and Kubang Pasu.*



## Program Bina Upaya

### Program Peningkatan Kemahiran

Program ini ditawarkan oleh 41 Pusat Pembangunan Kemahiran (SDC) dan Penyedia Latihan Profesional (PTP) yang dilantik. Seramai 8,792 pekerja dari 5,302 PKS telah dilatih bagi tempoh Januari hingga Disember 2010.

Kursus yang mendapat sambutan paling tinggi adalah seperti komunikasi, kepimpinan, jualan dan pemasaran, penjenamaan, perakaunan dan pengurusan kewangan.

## Capacity Building Programmes

### Skills Upgrading Programme

*This programme is offered by 41 appointed Skills Development Centres (SDCs) and Professional Training Providers (PTPs). A total of 8,792 employees from 5,302 SMEs were trained between January and December 2010.*

*Popular courses included communication, leadership, sales and marketing, branding, accounting and financial management.*

### Program Pelatih PKS-Universiti

Program ini menyediakan peluang untuk para pelajar mengaplikasikan pengetahuan dalam persekitaran sebenar perniagaan dan mempelajari amalan perniagaan terbaik.

Tujuh universiti iaitu Universiti Utara Malaysia (UUM), Universiti Malaysia Kelantan (UMK), Universiti Putra Malaysia (UPM), Universiti Islam Antarabangsa Malaysia (UIAM), Universiti Tun Hussein Onn Malaysia (UTHM), Universiti Malaysia Perlis (UNiMAP) dan Universiti Sains Islam Malaysia (USIM) telah melaksanakan program tersebut yang melibatkan 169 pelajar dan 37 usahawan PKS.



### Program Bantuan Pakar Teknikal Automotif di Bawah Kerjasama Industri Automotif Malaysia-Jepun (MAJAICO A-1)

Matlamat MAJAICO A-1 adalah menaiktaraf pengeluar komponen dan alat ganti automotif tempatan, terutamanya PKS ke tahap aktiviti nilai ditambah lebih tinggi menerusi pembinaan keupayaan di bawah *Lean Production System* (LPS). Pelbagai penambahbaikan yang boleh diukur dan kesan *bottom-line* telah dilaksanakan menerusi aktiviti mingguan KAIZEN.

Sejak November 2006, sebanyak 83 syarikat telah menyertai MAJAICO A-1 dengan melaksanakan 192 projek penambahbaikan. Syarikat-syarikat dibimbing dan diselia oleh 68 pakar industri Jepun yang berpengalaman luas dalam industri automotif. MAJAICO A-1 dijadualkan berakhir pada Jun 2011.

### SME-University Internship Programme

*This programme provides an opportunity for students to apply their knowledge in the real business environment and learn best business practices.*

*Seven universities, namely Universiti Utara Malaysia (UUM), Universiti Malaysia Kelantan (UMK), Universiti Putra Malaysia (UPM), Universiti Islam Antarabangsa Malaysia (UIAM), Universiti Tun Hussein Onn Malaysia (UTHM), Universiti Malaysia Perlis (UNiMAP) and Universiti Sains Islam Malaysia (USIM) implemented the programme involving 169 students and 37 SMEs.*



### The Automotive Technical Experts Assistance Programme under the Malaysia-Japan Automotive Industry Cooperation (MAJAICO A-1)

*The aim of MAJAICO A-1 is to upgrade local manufacturers of automotive parts and components, especially SMEs, to higher value-added activities through capacity building under the Lean Production System (LPS). Various measurable improvements and bottom-line impacts are undertaken through weekly KAIZEN activities.*

*Since November 2006, a total of 83 companies have participated in MAJAICO A-1 with 192 improvement projects completed. The companies were guided and monitored by 68 Japanese industrial experts with vast experience in the automotive industry. MAJAICO A-1 is scheduled to end by June 2011.*





**Program 1-Inovasi bagi Pensijilan Penarafan & Transformasi Enterpris (1-InnoCERT)**

PKS yang menyertai Program 1-InnoCERT akan diberi bimbingan dalam melaksanakan sistem inovasi, proses dan model-model perniagaan. Program ini adalah berdasarkan skim yang telah dilaksanakan di ROK. Walau bagaimanapun, kriteria penilaian adalah mengikut kesesuaian syarikat tempatan.

Penilaian bagi Program 1-innoCERT adalah berdasarkan inovasi teknologi, pengkomersialan teknologi, keupayaan pengurusan inovasi teknologi dan penghasilan inovasi teknologi.

Sehingga 31 Disember 2010, sebanyak 66 syarikat telah diberi persijilan 1-InnoCERT di mana 65 merupakan PKS. Syarikat-syarikat tersebut akan diberi keutamaan dari aspek bantuan kewangan dan program pembangunan di bawah Dasar Laluan Hijau yang sedang dirangka.

***1-Innovation Certification for Enterprise Rating & Transformation (1-InnoCERT) Programme***

*SMEs pursuing 1-InnoCERT Programme will be guided to implement innovation systems, processes and business models. The programme is based on a similar scheme implemented in ROK. However, the assessment criteria have been developed and fine-tuned to suit Malaysian companies.*

*The evaluation for 1-InnoCERT Programme is based on technology innovation, technology commercialisation, technology innovation management ability and technology innovation results.*

*As at 31 December 2010, a total of 66 companies had been certified with 1-InnoCERT, out of which 65 are SMEs. Certified companies will be given priority in terms of assistance with financing and developmental programmes under the Green Lane Policy, which is currently under development.*





### Anugerah Inovasi PKS

Bagi menggalakkan lebih banyak penyertaan PKS dalam program 1-InnoCERT, SME Corp. Malaysia telah memperkenalkan Anugerah Inovasi PKS yang menawarkan hadiah wang tunai berjumlah RM1 juta kepada PKS paling inovatif. Setiap pemenang bagi enam kategori akan menerima RM200,000. PKS yang diiktiraf 1-InnoCERT layak untuk menyertai Anugerah ini.



### SME Innovation Award

To encourage more SMEs to participate in the 1-InnoCERT Programme, SME Corp. Malaysia has introduced the prestigious SME Innovation Award which offers a RM1 million cash prize to the Top Most Innovative SME, while the winner in each of the six categories will receive RM200,000. All 1-InnoCERT-certified SMEs are eligible to participate in this Award programme.







Pemenang-pemenang Anugerah Inovasi PKS 2010 adalah:

- i. **Anugerah PKS Paling Berinovasi & Anugerah Inovasi Terbaik dalam Rekaan**  
IC Microsystems Sdn. Bhd.
- ii. **Anugerah Inovasi Terbaik dalam Pembuatan**  
Subsea Explore Services (M) Sdn. Bhd.
- iii. **Anugerah Inovasi Terbaik dalam Perkhidmatan**  
Romstar Sdn. Bhd.
- iv. **Anugerah Inovasi Terbaik dalam Pertanian & Bioteknologi**  
TT Biotechnologies Sdn. Bhd.
- v. **Anugerah Inovasi Terbaik dalam Teknologi Hijau & Efisiensi Tenaga**  
Device Semiconductor Sdn. Bhd.
- vi. **Anugerah Inovasi Terbaik dalam Halal**  
Nutrivation Sdn. Bhd.

*The winners of the SME Innovation Award 2010 were:*

- i. *Top Most Innovative SME Award & Best Innovation Award in Design*  
*IC Microsystems Sdn. Bhd.*
- ii. *Best Innovation Award in Manufacturing*  
*Subsea Explore Services (M) Sdn. Bhd.*
- iii. *Best Innovation Award in Services*  
*Romstar Sdn. Bhd.*
- iv. *Best Innovation Award in Agriculture*  
*TT Biotechnologies Sdn. Bhd.*
- v. *Best Innovation Award in Green Technology & Energy Efficiency*  
*Device Semiconductor Sdn. Bhd.*
- vi. *Best Innovation Award in Halal*  
*Nutrivation Sdn. Bhd.*



### Program Penarafan Daya Saing PKS untuk Peningkatan (SCORE)

SCORE merupakan mekanisme pengukur bagi menilai dan memberi taraf daya saing PKS berdasarkan prestasi dan keupayaan syarikat dari segi keupayaan pengurusan, pengurusan operasi, penggunaan teknologi, inisiatif pensijilan, keupayaan teknikal, keupayaan kewangan dan keupayaan pemasaran.

Syarikat-syarikat yang diberikan taraf 0 ke 2-Bintang akan dibimbing secara berterusan bagi meningkatkan keupayaan mereka, manakala PKS dengan penarafan 3-Bintang dan ke atas akan dipilih untuk menyertai misi perdagangan dan program rantaian. Sehingga 31 Disember 2010, sebanyak 5,246 PKS telah dinilai. Sebahagian besar PKS, iaitu 66.3%, diberi taraf 2-Bintang dan ke bawah, diikuti 29.5% 3-Bintang dan 4.2% 4-Bintang. Tiada PKS yang diberikan penarafan 5-Bintang.



SME Corp. Malaysia telah membangunkan mekanisme penilaian *Micro Enterprise Competitiveness Rating for Enhancement* (M-CORE) yang bertujuan memenuhi keperluan khusus enterpris mikro. M-CORE yang merupakan versi SCORE yang dipermudahkan, memberi penekanan kepada pengenalpastian prestasi perusahaan mikro menerusi empat aspek iaitu prestasi perniagaan, keupayaan kewangan, operasi dan pengurusan. M-CORE adalah untuk membantu PKS mencapai prestasi lebih tinggi. Sehingga 31 Disember 2010, sebanyak 101 perusahaan mikro telah dinilai menerusi M-CORE dengan majoritinya (63.4%) diberi penarafan tahap 2, diikuti 33.6% pada tahap 3.

### SME Competitiveness Rating for Enhancement (SCORE)

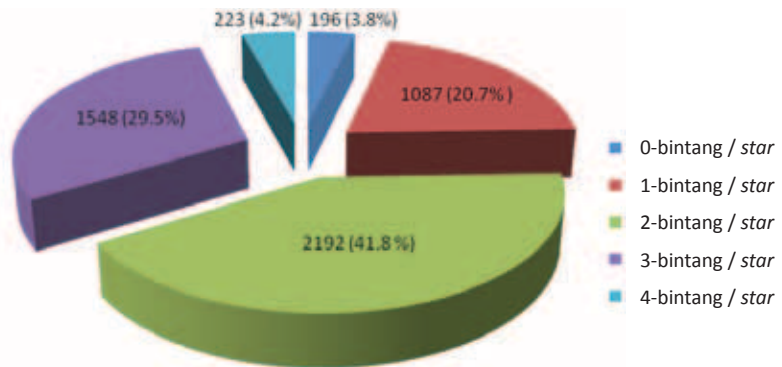
*SCORE is a diagnostic tool to evaluate and rate the competitiveness of SMEs based on company performance and capabilities in areas such as management capability, operation management, technology adoption, certification initiatives, technical capability, financial capability and marketing capability.*

*Companies with a 0 to 2-Star rating will be provided with handholding assistance to enhance their capabilities, while SMEs with a rating of 3-Stars and above will be selected to participate in trade missions and linkage programmes. As at 31 December 2010, a total of 5,246 SMEs had been rated. The majority (66.3%) obtained 2-Star and below rating, followed by 29.5% with 3-Star rating and 4.2% with 4-Star rating. There were no qualifiers for 5-Star rating.*

*To cater for the specific needs of micro enterprises, SME Corp. Malaysia has developed an assessment tool called Micro Enterprise Competitiveness Rating for Enhancement (M-CORE). A simplified version of SCORE, M-CORE emphasises identifying the performance of micro enterprises in four areas: business performance, financial capability, operation and management. The aim is to assist SMEs in achieving a higher level of performance. As at 31 December 2010, a total of 101 micro enterprises had been evaluated under M-CORE. The majority (63.4%) were rated at Level 2, followed by 33.6% at Level 1 and 3.0% at Level 3.*



**Carta 1: Penarafan SCORE bagi PKS (sehingga 31 Disember 2010)**  
*SCORE Rating for SMEs (as at 31 December 2010)*

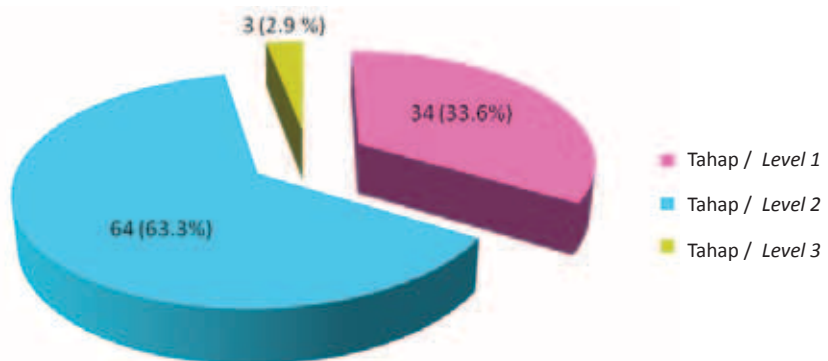


Sumber / Source : SME Corp. Malaysia

Sehingga 31 Disember 2010, sebanyak 101 perusahaan mikro telah dinilai menerusi M-CORE dengan majoritinya (63.4%) diberi penarafan tahap 2, diikuti 33.6% pada tahap 1 dan 3.0% pada tahap 3.

*As at 31 December 2010, a total of 101 micro enterprises had been evaluated under M-CORE. The majority (63.4%) were rated at Level 2, followed by 33.6% at Level 1 and 3.0% at Level 3.*

**Carta 2: Penarafan M-CORE bagi Enterpris Mikro (sehingga 31 Disember 2010)**  
*M-CORE Rating for Micro Enterprises (as at 31 December 2010)*



Sumber / Source : SME Corp. Malaysia



### Prestasi Skim Bantuan Kewangan

Mulai Disember 2009, skim-skim geran yang dilaksanakan oleh SME Corp. Malaysia di bawah RMK-9 diberhentikan secara beransur-ansur apabila peruntukan telah digunakan sepenuhnya. SME Corp. Malaysia memberi tumpuan dalam memproses permohonan geran yang diterima. Daripada 7,551 permohonan yang diterima, 5,739 permohonan berjumlah RM101.7 juta telah diluluskan.

Skim geran yang dilaksanakan di bawah RMK-9 telah disempurnakan pada 2010. Daripada 25,376 permohonan yang diterima, 19,387 telah diluluskan dengan nilai keseluruhan RM602 juta.

Walau bagaimanapun, pembiayaan di bawah Pinjaman Mudah PKS masih lagi diperolehi dalam bentuk dana pusingan. Pada 2010, 193 daripada jumlah 268 permohonan telah diluluskan dengan pinjaman berjumlah RM134.1 juta.

### Performance of Financial Assistance Schemes

*Effective December 2009, the various grant schemes implemented by SME Corp. Malaysia were progressively phased out as funds were fully utilised under 9MP. SME Corp. Malaysia focused on processing all grant applications received and 5,739 out of a total of 7,551 applications were approved. The grants amounted to RM101.7 million.*

*The grant schemes implemented under 9MP came to a conclusion in 2010. A total of 25,376 applications had been received, of which 19,387 were approved with grants totalling RM602 million.*

*However, funding under the Soft Loan for SMEs scheme was still available in the form of a revolving fund. In 2010, from a total of 268 applications received, 193 were approved with total loans valued at RM134.1 million.*





**“TANAH melambangkan  
kesepakatan; kerana sifat  
penerimaan dan penyesuaian  
dengan mana-mana unsur di  
sekelilingnya”**

*“The EARTH symbolises  
cooperation, due to its nature of  
acceptance and adaptability to any  
element surrounding it”*



*Cooperation Beyond Borders*

# KERJASAMA MERENTASI SEMPADAN



## PKS dalam Forum Antarabangsa

Kumpulan Kerja PKS ASEAN (SMEWG) yang ditubuhkan pada 1997 membincang dan melaksanakan program-program kerja selaras dengan *ASEAN Policy Blueprint for SME Development (2004-2014)* dan *Blueprint Komuniti Ekonomi ASEAN (AEC) (2010-2015)*. Faedah yang diperolehi melalui program ini adalah seperti berikut:

- peluang kepada pekerja PKS untuk menjalani latihan di institusi latihan luar negara;
- peluang bagi PKS mendapatkan khidmat rundingan daripada pakar asing dalam aspek pembangunan terperinci;
- penyertaan jurulatih daripada institusi latihan tempatan dalam program *Training-of Trainers (ToT)*; dan
- penyertaan pembuat dasar dalam perbincangan mengenai pembangunan dasar PKS dan berkongsi maklumat tentang amalan terbaik di peringkat serantau.

## *SMEs in the International Fora*

*The ASEAN SME Working Group (SMEWG), established in 1997, conducts discussion and work programmes in line with the ASEAN Policy Blueprint for SME Development (2004-2014) and the ASEAN Economic Community (AEC) Blueprint (2010-2015). SMEs can benefit from these programmes as follows:*

- *opportunity for SME employees to be trained at foreign training institutions;*
- *opportunity for SMEs to obtain consultation with foreign experts on specific areas of improvement;*
- *participation of trainers from local training institutions in Training-of-Trainers (ToT) programmes; and*
- *participation of policy makers in discussions on SME policy development and sharing of best practices at the regional level.*



Di bawah Pelan Induk AEC, Malaysia dan Brunei telah menjalankan secara usahasama projek untuk mewujudkan kemudahan pembiayaan PKS bagi negara anggota ASEAN. Dua bengkel kerja telah dianjurkan bagi mengumpul maklumat mengenai kemudahan pembiayaan sedia ada di setiap negara anggota. Sebuah Panel Pakar bagi Pembiayaan telah dibentuk untuk menyediakan tempat rujukan tentang perkara-perkara berkaitan pembiayaan PKS.

Menteri-menteri Ekonomi ASEAN (AEM) bersetuju mewujudkan Lembaga Penasihat PKS ASEAN yang berfungsi sebagai forum rangkaian kepada wakil-wakil daripada sektor awam dan swasta dengan matlamat meningkatkan daya tahan dan daya saing PKS. Lembaga Penasihat tersebut ditugaskan untuk menyediakan input bagi dasar strategik berkaitan pembangunan PKS kepada para Menteri dan pihak yang berkaitan.

Pada November 2010, Ketua Agensi PKS ASEAN telah mempertimbangkan terma rujukan dan memutuskan bahawa mesyuarat pertama bagi Lembaga Penasihat akan diadakan pada 2011.

Pada 2010, Jepun telah menjadi tuan rumah bagi Mesyuarat Menteri berkaitan PKS APEC (SMEMM) yang bertemakan 'Strategy for Reinvigorating Economic Growth with Dual Engine: SME and Asia Pacific Economy'. SMEMM telah mengenal pasti PKS sebagai sumber penting kemakmuran dan pekerjaan serta menjadi penyumbang utama kepada inovasi. Berdasarkan laporan oleh negara-negara anggota mengenai kesan krisis kewangan global, PKS di rantau Asia Pasifik kekal berdaya tahan dan terus mencatatkan pertumbuhan positif.



*Under the AEC Blueprint, Malaysia and Brunei jointly undertook a project to establish an SME financing facility in each ASEAN Member State. Two workshops have been organised to gather information on financing facilities already made available to SMEs in each Member State. An Expert Panel on Financing has also been formed to provide referrals on SME financing matters.*

*ASEAN Economic Ministers (AEM) endorsed the establishment of the ASEAN SME Advisory Board, which serves as a networking forum for representatives from both the private and public sectors, with the common objective of further advancing SME competitiveness and sustainability. The Advisory Board is tasked with providing strategic policy inputs on SME development to the Ministers and other relevant bodies in ASEAN.*

*In November 2010, the Heads of ASEAN SME Agencies deliberated on the Terms of Reference and decided that the first meeting of the Advisory Board would be held in 2011.*



*The APEC SME Ministerial Meeting (SMEMM) in 2010 themed 'Strategy for Reinvigorating Economic Growth with Dual Engine: SME and Asia Pacific Economy' was hosted by Japan. SMEMM recognised SMEs as a significant source of prosperity and employment as well as a major contributor to innovation. Based on reports presented by member economies on the impact of the global financial crisis, SMEs within the Asia-Pacific region as a whole remained resilient and continued to chart positive growth.*





Malaysia telah menjalankan kajian mengenai Perolehan Kerajaan sebagai maklum balas kepada Petunjuk Prestasi Utama (KPI) Persekitaran Perniagaan di bawah Pelan Strategik APEC SMEWG (2009-2012). Kajian tersebut mendapati bahawa negara-negara yang mengamalkan dasar PKS yang khusus bagi Perolehan Kerajaan akan memberi faedah secara langsung kepada PKS dalam akses pasaran domestik. Hasil kajian ini akan digunakan oleh MOF untuk memperkenalkan dasar khusus untuk PKS Malaysia yang dikenali sebagai Dasar Laluan Hijau.

Menteri-Menteri APEC bersependapat tentang kepentingan untuk memperkukuhkan akses PKS kepada pasaran global menerusi model 'One Village One Product', pameran perdagangan, program *internship* dan pertukaran antarabangsa, serta persekitaran perniagaan terbuka dan telus.



*Malaysia undertook a Survey on Government Procurement in response to the Business Environment KPI under the APEC SMEWG Strategic Plan (2009-2012). It was found that economies which adopt specific SME policies for Government Procurement would directly benefit SMEs in gaining access to the domestic market. This finding served as a recommendation for MOF to consider introducing a specific policy for Malaysian SMEs, namely the Green Lane Policy.*



*The APEC Ministers concurred on the importance of strengthening SME access to global markets through the 'One Village One Product' model, exhibitions and trade shows, international internship and exchange programmes, and open and transparent business environments.*





### Kerjasama Dua Hala



SME Corp. Malaysia telah menandatangani dua Memorandum Persefahaman (MoU) dengan Tabung Sosial bagi Pembangunan Mesir (SFD) dan Kementerian Perindustrian dan Sumber-Sumber Utama (MIPR) Brunei Darussalam. SME Corp. Malaysia juga memperbaharui MoU dengan Perbadanan Perniagaan Kecil Republik Korea (SBC).

Ketiga-tiga MoU memberi tumpuan kepada pertukaran pengetahuan dan maklumat berkenaan pembangunan PKS. SME Corp. Malaysia bekerjasama dengan SBC ROK dalam menganjurkan seminar bertajuk 'Sharing of Best Practices on Korean SME Development Policies and Initiatives'.

### Bilateral Cooperation

SME Corp. Malaysia signed two MoUs with Egypt's Social Fund for Development (SFD) and the Ministry of Industry and Primary Resources (MIPR) of Brunei Darussalam. It renewed its MoU with ROK's Small Business Corporation (SBC).

All three MoUs focus on the exchange of knowledge and information on development of SMEs. SME Corp. Malaysia collaborated with ROK's SBC on a seminar entitled 'Seminar on Sharing of Best Practices on Korean SME Development Policies and Initiatives'.







### **Khidmat Nasihat dan *Outreach***

SME Corp. Malaysia menganjurkan pelbagai program-program capaian seperti konvensyen, seminar, bengkel kerja, pameran dan taklimat teknikal ke seluruh Malaysia. Di peringkat daerah, Pejabat SME Corp. Malaysia negeri bekerjasama dengan Kerajaan negeri, pertubuhan industri dan dewan perniagaan. Sejumlah 214 program capaian telah diadakan, melibatkan 177,947 peserta termasuk 142,524 PKS di peringkat daerah.

### **Pusat Rujukan Setempat**

ORC merupakan pusat rujukan setempat bagi PKS untuk mendapatkan maklumat dan khidmat nasihat tentang program, insentif, skim dan bantuan. Kemudahan-kemudahan yang disediakan termasuklah kiosk maklumat, SME *Toolkit Kiosks* dan pusat sumber. Produk-produk PKS juga dipamerkan di Galeri Produk. Pakar-pakar industri menganjurkan *Pocket-Talks* secara mingguan berkaitan pelbagai topik dan perunding perniagaan adalah tersedia untuk memberi khidmat rundingan secara percuma.



### ***Advisory and Outreach***

*SME Corp. Malaysia organises various outreach programmes such as conventions, seminars, workshops, exhibitions and technical briefings throughout Malaysia. At the district level, SME Corp. Malaysia state offices collaborate with the State Governments, industry associations and related chambers of commerce. A total of 214 outreach programmes were conducted, attracting 177,947 participants, including 142,524 SMEs at district level.*



### ***One Referral Centre***

*SME Corp. Malaysia's ORC is the focal point for SMEs to obtain information and advisory services on SME programmes, incentives, schemes and assistance. Facilities provided include Information Kiosks, SME Toolkit Kiosks and Resource Centres. SME products are displayed at the Product Gallery. Industry experts conduct weekly 'Pocket-Talk' on various topics and Business Counsellors are available to provide free advisory assistance.*



Industry Linkage SME's Product Gallery SME's Product Gallery Resource Centre Industry Linkage  
 Business Advisory Business Matching Info Email: info@smecorp.gov.my Information Kiosks Business  
 Industry Linkage SME's Product Gallery SME's Product Gallery Virtual ORC: www.smeinfo  
 Linkage SME's Product Gallery **Resource Centre** Resource Centre Industry Linkage  
 Business Advisory Business Matching Info Email: info@smecorp.gov.my Information Kiosks Business  
 Business Advisory Business Matching Info Line: 1-300-30-6000 Virtual ORC: www.smeinfo  
 Industry Linkage SME's Product Gallery SME's Product Gallery Resource Centre Industry Linkage  
 Advisory **SME's Product Gallery** Industry Linkage **Business Matching** Business  
 Industry Linkage SME's Product Gallery SME's Product Gallery Virtual ORC: www.smeinfo  
 Linkage SME's Product Gallery Pocket Talks on Various Topics Resource Centre Industry Linkage  
 Centre **Business Advisory** Info Email: info@smecorp.gov.my **Information Kiosks** Bus  
 Business Advisory Business Matching Info Line: 1-300-30-6000 Virtual ORC: www.smeinfo  
 Industry Linkage SME's Product Gallery SME's Product Gallery Resource Centre Industry Linkage  
 Industry Linkage Business Matching Info Email: info@smecorp.gov.my Information Kiosks Business  
 Centre **Pocket Talks on** Business Advisory Business Matching **Industry Linkage** Vir  
 Gallery **Various Topics** Business Advisory Business Matching Info Line: 1-300-30-6000 Bus  
 ry Industry Linkage SME's Product Gallery Virtual ORC: www.smeinfo  
 smecorp.gov.my SME's Product Gallery  
 Linkage Business  
 Business  
 corp.gov.my Virtual O  
 Linkage Industry L  
 s Advisory Business  
 .gov.my Virtual O  
 Linkage Industry Lin  
 Advisory Business  
 .gov.my Virtual O  
 Linkage Industry L  
 Business  
 Business  
 corp.gov.my Virtual OR  
 Linkage Industry Lin  
 s Advisory Business  
 Linkage Industry Lin  
 s Advisory Business  
 Matching Virtual ORC  
 Linkage Industry Link  
 Business Advis  
 nfo.com.my www.smecorp.gov.my Info Line: 1-300-30-6000 Virtual ORC: www.smeinfo  
 Linkage SME's Product Gallery Pocket Talks on Various Topics Resource Centre Industry Lin  
 Business Advisory Business Matching **Virtual ORC:** Information Kiosks Business Advisory  
 om.my www.smecorp.gov.my **www.smeinfo.com.my** Virtual ORC: www.smeinfo.co  
 Linkage SME's Product Gallery **www.smecorp.gov.my** Resource Centre Industry Linka  
 Business Advisory Business Matching Info Email: info@smecorp.gov.my Information Kiosks Business  
 Linkage SME's Product Gallery Pocket Talks on Various Topics Resource Centre Industry Lin  
 Gallery **Info Line:** Info Email: info@smecorp.gov.my Business **Info Email:** Business Ma  
 kage **1-300-30-6000** Info Line: 1-300-30-6000 Matching **info@smecorp.gov.my** Match  
 Linkage SME's Product Gallery Pocket Talks on Various Topics Resource Centre Industry Lin  
 Business Advisory Business Matching Info Email: info@smecorp.gov.my Information Kiosks Business  
 nfo.com.my www.smeinfo.com.my Virtual ORC: www.smeinfo.com.my  
 Linkage SME's Product Gallery Virtual ORC: www.smeinfo.com.my  
 Business Advisory Business Matching Info Email: info@smecorp.gov.my Information Kiosks Business

# ORC

## ONE REFERRAL CENTRE

*Your Business Meeting Point*



SME CORPORATION MALAYSIA

SME 1, Blok B, Jalan Stesen Sentral 2, Kuala Lumpur Sentral, 50470 Kuala Lumpur, Malaysia.

☎ 603.2775.6000

☎ 603.2775.6001

☎ 1.300.30.6000

✉ www.smecorp.gov.my



### Anugerah Enterpris 50 (E50)

Anugerah E50 merupakan anugerah berprestij bagi mengiktiraf dan menonjolkan syarikat-syarikat tempatan yang berjaya.

Anugerah ini mendorong syarikat-syarikat untuk meningkatkan keupayaan mereka agar menjadi lebih berdaya saing di pasaran. Sejak diperkenalkan pada 1997, anugerah ini telah menerima 1,590 pencalonan dengan 493 pemenang. Sepuluh pemenang teratas Anugerah E50 bagi tahun 2010 adalah :

- Swift Energy Sdn. Bhd.;
- SNS Network (M) Sdn. Bhd.;
- iDimension MSC Sdn. Bhd.;
- Natural Health Farm Marketing (M) Sdn. Bhd.;
- Amlex Technology Sdn. Bhd.;
- UTS Technology Sdn. Bhd.;
- Myagri Eco-Biosciences Sdn. Bhd.;
- White Café Sdn. Bhd.;
- Gunung Rapat Hiong Piah Sdn. Bhd.; dan
- Cliff Ink Sdn. Bhd.

### Enterprise 50 (E50) Award

*Prestigious and coveted, E50 Award promotes and showcases successful locally incorporated companies.*

*This Award encourage companies to improve their ability to become more competitive in the marketplace. Since its inception in 1997, the Award has attracted a total of 1,590 nominations with 493 winners. The top ten winners of the E50 Award for 2010 were:*

- Swift Energy Sdn. Bhd.;
- SNS Network (M) Sdn. Bhd.;
- iDimension MSC Sdn. Bhd.;
- Natural Health Farm Marketing (M) Sdn. Bhd.;
- Amlex Technology Sdn. Bhd.;
- UTS Technology Sdn. Bhd.;
- Myagri Eco-Biosciences Sdn. Bhd.;
- White Café Sdn. Bhd.;
- Gunung Rapat Hiong Piah Sdn. Bhd.; and
- Cliff Ink Sdn. Bhd.





The Organisers  
congratulate all  
**2010  
Enterprise 50**  
winners and thank all  
partners and sponsors  
for the overwhelming  
support and contribution  
in making the  
**Enterprise 50  
Award  
Programme**  
a success!

Organisers:



**Deloitte.**

Sponsors:



Media Partners:

**Business Times**



**MALAYSIA SME™**



### Projek Pembangunan Sumber Manusia SME Corp. Malaysia-Japan International Cooperation Agency (JICA)

Pada tahun 2004, SME Corp. Malaysia dengan kerjasama JICA dan Unit Perancang Ekonomi (UPE) telah memulakan Projek Kerjasama Teknikal Pembangunan Sumber Manusia bagi PKS. Projek tiga tahun di bawah inisiatif Perjanjian Kerjasama Ekonomi Malaysia-Jepun (MJEPA) bertujuan melatih pegawai daripada SME Corp. Malaysia, MATRADE, MPC, Pembangunan Sumber Manusia Berhad (PSMB) dan SME Bank bagi menjadikan mereka sebagai Kaunselor Perniagaan PKS.

Projek fasa pertama telah berakhir pada 2009, dengan 67 Kaunselor Perniagaan PKS telah menamatkan latihan. Seramai 30 pelatih terbaik bagi fasa pertama telah menerima latihan lanjutan daripada pakar industri Jepun bagi membolehkan mereka menjadi pelatih bertauliah yang akan melatih 120 Kaunselor Perniagaan PKS yang baru. Bermula Mac 2010, sejumlah 20 pegawai yang telah tamat latihan di bawah fasa kedua telah memulakan latihan mereka.



### Human Resource Development Project between SME Corp. Malaysia-Japan International Cooperation Agency (JICA)

*In 2004, SME Corp. Malaysia in collaboration with JICA and the EPU of Malaysia initiated the Technical Cooperation Project on Development of Human Resource for Small and Medium Industries. The three-year project, an initiative under the Malaysia-Japan Economic Partnership Agreement (MJEPA), was to train officers from SME Corp. Malaysia, MATRADE, MPC, Human Resources Development Berhad (HRDB) and SME Bank to become SME Business Counsellors.*

*Phase 1 of the project was concluded in 2009, with the graduation of 67 SME Business Counsellors. The top 30 graduates from Phase 1 have gone on to receive further in-depth training from Japanese industrial experts to become certified trainers, after which they will train 120 new SME Business Counsellors. In March 2010, under Phase 2 of the project, 20 officials from SME Corp. Malaysia commenced training.*



**“LANGIT melambangkan  
masa hadapan; dan  
kemungkinan untuk  
membuat jangkaan dan  
perubahan”**

*“The SKY represents the  
future; and the possibility to  
anticipate and change”*



*Looking Beyond the Horizon*

# MELANGKAUI UFUK PEMANDANGAN

Pelan Induk PKS sedang dibangunkan untuk mewujudkan ekosistem perniagaan yang menggalakkan pertumbuhan, produktiviti dan daya saing global PKS merentasi kesemua sektor. Ia menetapkan haluan bagi PKS untuk mencapai peningkatan besar dalam pertumbuhan KDNK dan membentuk jaguh di peringkat nasional, serantau dan global yang akan menerajui pertumbuhan ekonomi.

Bagi tujuan tersebut, strategi serampang dua mata akan dilaksanakan:

- PKS yang lebih berjaya dan inovatif akan disokong bagi merealisasikan potensi sepenuhnya dan seterusnya berintegrasi dengan pasaran global; dan
- lebih banyak sokongan dan bantuan akan disediakan kepada enterpris mikro yang menjadi sebahagian besar daripada 40% PKS yang berpendapatan rendah.

Terdapat juga perubahan dalam melaksanakan bantuan PKS daripada bantuan berasaskan aktiviti kepada bantuan berasaskan program yang disasarkan. Ini merangkumi pelaksanaan kaedah berasaskan hasil dalam memantau dan menilai keberkesanan program pembangunan PKS dan penyediaan pembiayaan yang mampan.

SME Corp. Malaysia akan memperkenalkan dua program bantuan bersepadu yang baru iaitu 'Business Accelerator Programme' (BAP) dan 'Enrichment & Enhancement Programme' (E<sup>2</sup>). Kedua-dua program ini akan menyediakan sokongan bersepadu dari segi penilaian, pembinaan keupayaan, khidmat nasihat dan bantuan teknikal serta memudahkan akses kepada pembiayaan. Pelaksanaan program baru ini serta 217 program lain oleh 17 Kementerian dan lebih 60 Agensi, dijangka akan memberi faedah kepada lebih 500,000 PKS pada 2011.

*The SME Master Plan is being developed to create a business ecosystem that will promote growth, productivity and global competitiveness of SMEs across all sectors. It will chart the policy direction for SMEs to achieve the quantum leap in GDP growth, and produce national, regional and global champions that can spearhead the growth of the economy.*

*A two-pronged strategy will be undertaken:*

- *the more established and innovative SMEs will be supported to realise their full potential and thereby integrate with global markets; and*
- *more support and assistance will be provided to micro enterprises that form the majority of the bottom 40% of income earners.*

*There will also be a shift of mode in implementing SME assistance from activity-based to targeted and programme-based assistance. This will include the adoption of an outcome based approach in monitoring and assessing the effectiveness of SME development programmes as well as the provision of sustainable financing.*

*SME Corp. Malaysia will introduce two new integrated assistance programmes: 'Business Accelerator Programme (BAP)' and 'Enrichment & Enhancement Programme (E<sup>2</sup>)'. These programmes will provide integrated support in terms of diagnostics, capacity building, advisory and technical support, and facilitate access to financing. Implementation of these new programmes, as well as 217 others by 17 Ministries and over 60 agencies, is anticipated to benefit more than 500,000 SMEs in 2011.*







**“Terkenal dengan keanggunan dan kemewahan; MUTIARA melambangkan transformasi dan kejayaan”**

*“Known for its luxurious beauty; the PEARL symbolises transformation and success”*

*Towards Transformation*

# KE ARAH TRANSFORMASI

## IC Microsystems Sdn. Bhd. (ICmic)

IC Microsystems Sdn. Bhd. yang berpusat di Cyberjaya merupakan PKS paling inovatif di Malaysia dan ia merupakan syarikat tempatan utama dalam industri reka bentuk Litar Bersepadu (IC). Ia telah memenangi Anugerah Inovasi PKS 2010 dan menerima wang tunai sebanyak RM 1 juta, ICmic turut menerima Anugerah Inovasi Terbaik dalam Pembungkusan & Rekabentuk 2010.



Reka bentuk meluas ICmic merangkumi produk-produk telekomunikasi dan perisian IC dengan permintaan daripada pasaran utama seperti AS, Eropah dan PRC. Pencapaian awal dicatatkan apabila syarikat ini mengeluarkan Cip IC penukar digital ke analog yang termaju di dunia pada 2002.

Pasaran domestik ditembusi apabila syarikat berjaya memperoleh kontrak penting bagi penyediaan telefon

*The most innovative SME in Malaysia, ICmic is a leading home-grown fabless integrated circuit (IC) design house based in Cyberjaya. It won the inaugural SME Innovation Award 2010 and received a RM1 million cash prize, as well as won the inaugural Best Innovation Award in Packaging & Design 2010.*



*ICmic designs a wide range of products including IC devices and telecommunication products, with sales derived from key markets like the USA, Europe and the PRC. The first milestone was when it produced one of the world's most advanced digital-to-analogue converter IC chip in 2002.*

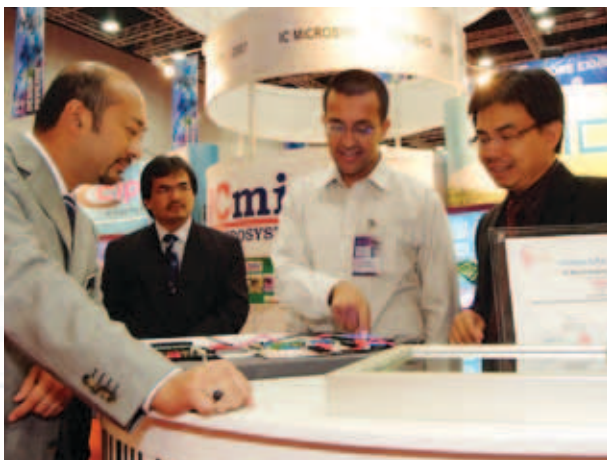
*The breakthrough in the domestic market came when the company managed to secure a significant contract to supply telephones embedded with ICmic's single chip*



yang dilengkapi dengan cip IC telefon tunggal buatan ICmic kepada Telekom Malaysia Berhad. Kini, cip IC telefon tunggal merupakan hasil jualan terbesar bagi syarikat dengan jualan melebihi 700,000 unit.

Cabaran utama pada awal penubuhan ICmic adalah untuk mendapatkan modal. Syarikat menggunakan dana sendiri sepenuhnya kerana di Malaysia, golongan pelabur yang berminat menghulurkan bantuan modal asas adalah kurang.

Walau bagaimanapun, Syarikat ICmic berjaya menarik minat Silvaco Incorporation, iaitu sebuah syarikat AS untuk melabur pada 2001. Sehingga kini, syarikat tersebut merupakan pemegang saham terbesar ICmic. Dalam usaha untuk melahirkan lebih ramai jurutera baru, ICmic telah bekerjasama dengan Universiti Kuala Lumpur (UniKL) dan MARA untuk menubuhkan Akademi ICmic-UniKL pada 2007. Akademi ini menyediakan program perantis sehingga ke peringkat ijazah Sarjana Kejuruteraan yang dianugerahkan oleh universiti-universiti tempatan yang terlibat dalam kerjasama tersebut. Program ini menawarkan latihan sambil bekerja kepada para siswazah bagi pembangunan IC atau reka bentuk sistem komersial.



*phone IC to Telekom Malaysia Berhad. Today, the single chip phone IC is the company's single largest selling item with over 700,000 units sold.*

*In the early years, obtaining capital was a major challenge for the newly-established ICmic due to the nature of its business. It had to rely solely on its own funds as there were no angel investors in Malaysia willing to extend seed funds to technopreneurs, unlike in the developed markets.*

*Fortunately, the ICmic business model finally attracted the interest of an American company, Silvaco Incorporation, which invested in ICmic in 2001. Until today, the company is a major shareholder of ICmic.*

*In an effort to develop more young engineers, ICmic together with Universiti Kuala Lumpur (UniKL) and MARA established the ICmic-UniKL Academy in 2007, which provides an apprenticeship programme leading to a Master of Engineering degree conferred by collaborating local universities. This programme provides undergraduates with on-the-job skill development for commercial level IC or system design.*







## ***The Power of Small***

*It's the little pieces that make up the big picture  
Generating wealth of no small measure  
The collective strength of our nation's economy  
Providing employment, driving demand, creating opportunities*

*Being small is more and the more the better  
It's in our interest to see them prosper  
We've transformed to serve their needs  
We're striving to ensure they succeed....*

***SMEs are the building blocks of our  
Nation's economic growth***





# SME CORP. MALAYSIA DALAM BERITA

*SME Corp. Malaysia in the News*



# Raja Nazrin: People key to building best brands

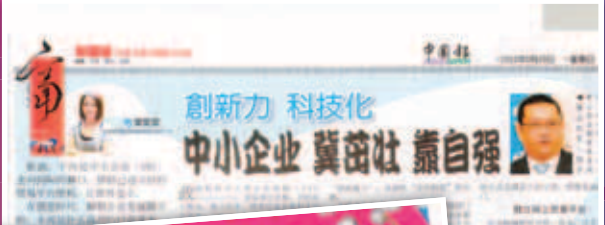


By Muzahid Hussain  
KUALA LUMPUR 10 Julai – Raja Nazrin Zainal Abidin, CEO dan presiden tertinggi di Malaysia bagi jenama makanan dan minuman tempatan, berkata jenama terbaik adalah yang dibina oleh orang-orang yang berdedikasi dan berkeupayaan.



# PENCARIAN KINI BERMULA!

Perjalanan mencari jenama terbaik bermula dengan mencari orang-orang yang berkeupayaan dan berdedikasi. Raja Nazrin berkata, jenama terbaik adalah yang dibina oleh orang-orang yang berkeupayaan dan berdedikasi.



# Inovasi, teknologi, SME Corp

KUALA LUMPUR 10 Julai – Menteri Perdagangan Antarabangsa dan Industri (MITI), Datuk Maktub Mohdali berkata, jenama terbaik adalah yang dibina oleh orang-orang yang berkeupayaan dan berdedikasi.



# DATANG SERTAI KAMI! SME INNOVATION SHOWCASE

1-3...  
SME Corp Malaysia akan mengadakan SME Innovation Showcase pada 11 hingga 13 Jun 2008 di Pusat Dagang Dunia Melayu, Kuala Lumpur.



# SME Corp tightens funding system

Soft loans will now replace grants...  
SME Corp Malaysia mengumumkan bahawa sistem pembiayaan akan diperketat dengan menggantikan subsidi dengan pinjaman lunak.



# Smidec dijenamakan sebagai SME

KUALA LUMPUR 23 Jun – Menteri Perdagangan Antarabangsa dan Industri (MITI), Datuk Maktub Mohdali berkata, jenama terbaik adalah yang dibina oleh orang-orang yang berkeupayaan dan berdedikasi.

# Anugerah Inovasi PKS tawar hadiah RM1 juta

A...  
SME Corp Malaysia menawarkan hadiah RM1 juta kepada pemenang Anugerah Inovasi PKS 2008.



Penyerahan hadiah sebagai tanda penghargaan kepada pemenang Anugerah Inovasi PKS 2008.

# Kerajaan rangka pelan induk bangunan PKS

Insentif rangkaian pelan induk dalam Model Ekonomi Baru...  
Kerajaan akan menyediakan insentif kepada PKS yang mematuhi Model Ekonomi Baru.

# SME Corp satukan geran untuk PKS tahun depan

Penyusunan semula jaminan agihan dana lebih capai Manqaz...  
SME Corp Malaysia akan menyatukan geran untuk PKS tahun depan.

# SME Corp untuk penambahbaikan PKS

SME Corp Malaysia akan melaksanakan program penambahbaikan untuk PKS.

# SME Bank, Smidec mantapkan PKS

SME Bank dan Smidec akan bekerjasama untuk mantapkan PKS.



# SME Corp pusat setempat PKS

Selain pusat, akan program pembangunan sivik...  
SME Corp Malaysia akan membuka pusat setempat PKS di seluruh negara.

# Smidec kini SME Corp Malaysia

## Ambil alih peranan 14 kementerian, 60 agensi

P...  
Perbadanan Perindustrian Kecil dan Sederhana (Smidec) kini dikenali sebagai SME Corp Malaysia.

**ORC**  
ONE REFERRAL CENTRE  
Your Business Meeting Point  
Virtual ORC: www.smeinfo.com.my  
Info Line: 1-300-30-6000

# SME Corp. Malaysia perlu gigih bangunkan PKS

KUALA LUMPUR 10 Julai – Langkah kerajaan menjenamakan semula Perbadanan Industri Kecil dan Sederhana Malaysia (SMIDEC) kepada SME Corporation Malaysia (SME Corp. Malaysia) dilihat mampu untuk membangunkan perusahaan kecil dan sederhana (PKS) di negara ini.  
Tokoh-tokoh serta penganalisis ekonomi berpendapat, SME Corp. Malaysia perlu dipimpin oleh golongan profesional dan kakitangan yang boleh menunjukkan prestasi.  
Seorang tokoh ekonomi, Tan Sri Ramon Navaratnam berkata, mana-mana badan berkanun di negara ini perlu bebas berdeksi dan menunjukkan prestasi sekiranya mahu dihargai oleh orang ramai.  
"Nama boleh ditukar untuk menunjukkan perbezaan tetapi mereka hendaklah mempunyai kehendak dan semangat untuk membantu golongan pengusaha kecil dan sederhana."  
"Golongan ini tidak seharusnya dipinggir semata-mata untuk menjaga kepentingan golongan korporat," katanya ketika dihubungi Utusan Malaysia di sini hari ini.  
Ramon menambahi, peruntukan lebih perlu diberikan kerajaan untuk disalurkan kepada PKS bagi memfokus penajaan ekonomi dan perniagaan tempatan.  
Semalam, Perdana Menteri, Datuk Seri Najib Tun Razak mengumumkan penjenamaan semula SMIDEC untuk membangunkan sektor PKS yang kompetitif dan berdaya tahan dalam menangani krisis ekonomi.  
SMIDEC yang kini dikenali sebagai SME Corp. Malaysia dijangka akan memulakan operasi pada Ogos ini.  
Ia bakal berfungsi sebagai pusat maklumat rujukan setempat, penyaluran dasar dan program serta pengurusan data informasi berkaitan PKS.  
Penganalisis ekonomi, Haim Hilman Abdullah pula berkata, penjenamaan semula SMIDEC memerlukan pemantauan yang berterusan bagi memastikan PKS dapat diperkembangkan secara berkesanan.  
"Semua katakangan SME Corp. Malaysia perlu jelas dengan matlamat dan visi yang ingin dicapai oleh organisasi tersebut."  
"Mereka perlu ada sifat tanggungjawab untuk membangunkan PKS sebagai salah satu penyumbang kepada ekonomi negara," katanya.



# Hafsah Hashim terajui SME Corp.

Warta 22/10/09

KUALA LUMPUR 21 Ogos – SME Corporation Malaysia (SME Corp.) yang akan mula beroperasi pada 1 September ini akan diterajui oleh Datuk Hafsah Hashim sebagai Ketua Pegawai Eksekutifnya.

Pengumuman tersebut dibuat oleh Timbalan Perdana Menteri, Tan Sri Muhyiddin Yassin pada majlis pelancaran logo SME Corp tarikh mengumumkan pelantikan Datuk Mohamed Al Amin Abdul Majid sebagai Pengurus SME Corp.

Dalam ucapannya, Muhyiddin berkata, kelestarian negara itu mempunyai kemaifahaman analitis, era mampu mengamnya, dan ini dapat mereka untuk dan sederaan mendepntadbin



MOHAMED AL AMIR



HAFSAH HASHIM

baru ini, SME Corp dapat meneruskan perkara-perkara positif yang dilaksanakan oleh Perbadanan Pembangunan Industri Kecil dan Sederhana (SMIDEC),” katanya.

Hadir sama di majlis itu, Menteri Perdagangan Antarabangsa dan Industri, Datuk Mustapa Mohamed.

Pada Julai lalu, Perdana Menteri Datuk Seri Najib Tun Razak mengumumkan penjenamaan semula SMIDEC kepada SME Corp dengan tujuan membangunkan sektor perniagaan kecil dan sederhana yang kompetitif dan berdaya tahan dalam menanggapi krisis ekonomi.

SME Corp mempunyai peranan penting dalam memantapkan perniagaan terus berjaya dalam situasi ekonomi mencabar ini.

Ia juga terlibat mengurus perubahan daripada organisasi berasaskan pembuatan kepada koordinasi program, polisi dan insentif ke atas semua sektor.

SME Corp juga memainkan peranan sebagai Agensi Pusat Koordinasi PKS.

Muhyiddin berkata, inisiatif liberalisasi berterusan dalam sektor perkhidmatan memberikan PKS akses kepada pasaran baru dan belum diteroka.

“Pendeletan strategik ini bukan sahaja membolehkan mereka menguruskan pasaran baru tetapi mengukuhkan persaingan jangka panjang serta meletakkan mereka pada kedudukan terbaik,” katanya.

Terdahulu di majlis tersebut, Timbalan Perdana Menteri menyerahkan majlis menandatangani perjanjian untuk menyewa ATEL antara Malaysian Resources Corporation dan Berhad dan Perbadanan Per-

## National SME Conference

The recent National SME Conference was indeed timely as SMEs and entrepreneurs gathered to share and learn how to stay competitive and relevant in these challenging economic times.

Organized by the Exporters Club, the event highlighted various areas such as financing for SMEs, branding and marketing opportunities, ICT adoption, standards and certifications, and the export market.

In his keynote address, Smidec deputy chief executive officer Borhan Sidiq emphasized the importance of Malaysian SMEs in keeping the country's economy competitive and to compete into the international market.

Client speakers present at the event included from Smidec, Malaysia Airlines, BSN, Spencor, Axiata Sdn Bhd, Kain International, Nanyang Enterprise Network, and SME Association of Malaysia.

## Smidec kini SME Corp Malaysia

Ambil alih peranan 14 kementerian, 60 agensi

Perbadanan Pembangunan Industri Kecil dan Sederhana (SMIDEC) kini bertukar menjadi SME Corp Malaysia. Agensi ini akan mengambil alih peranan 14 kementerian dan 60 agensi kerajaan.

## Skim pembiayaan mudah ganti geran PKS: Najib

Bayaran balik minimum, permudahkan urusan pinjaman

Perdana Menteri Datuk Seri Najib Tun Razak mengumumkan skim pembiayaan mudah untuk menggantikan geran PKS. Skim ini menawarkan bayaran balik minimum dan memudahkan urusan pinjaman.

## SME Corp, MDec link up to enhance online sales



SME Corp and MDec have linked up to enhance online sales. The initiative aims to provide SMEs with better access to digital marketing and e-commerce opportunities.



## Najib announces rebranding of Smidec as SME Corp

Perdana Menteri Datuk Seri Najib Tun Razak mengumumkan rebranding Smidec sebagai SME Corp. Rebranding ini bertujuan untuk meningkatkan daya saing dan daya tarikan SME Corp.

## Approves RM15m for halal SMEs

Perdana Menteri Datuk Seri Najib Tun Razak mengumumkan persetujuan RM15 juta untuk membantu SMEs halal. Dana ini akan digunakan untuk membangunkan sektor perniagaan halal.

## Miti to tackle funding woes faced by SMEs

Perdana Menteri Datuk Seri Najib Tun Razak mengumumkan Miti untuk menangani masalah pembiayaan SMEs. Miti ini akan membantu SMEs mendapatkan pembiayaan yang lebih mudah.

## Govts urged to adopt tech-neutral standards

Perdana Menteri Datuk Seri Najib Tun Razak mengemukakan cadangan agar kerajaan mengadopsi piawaian teknologi yang neutral. Ini bertujuan untuk memastikan keserasian teknologi dan memudahkan perniagaan.

adakah jenama anda melambangkan KEUNGGULAN MALAYSIA? sasarkan kecermerlangan list anda kepada penemuan global

## PKS Malaysia mampu harungi krisis ekonomi

Kajian Smidec mendapati 77.7 peratus masih teruskan operasi. Ini menunjukkan ketahanan PKS Malaysia dalam menghadapi krisis ekonomi.

## SME Corp to clear grant application backlog soon

SME Corp mengumumkan bahawa mereka akan membersihkan backlog permohonan subsidi. Ini bertujuan untuk memastikan SMEs menerima subsidi mereka dengan lebih pantas.

## Innovation breeds success

SMEs urged to embrace technology to expand and compete globally. Inovasi adalah kunci kejayaan dalam era global ini. SMEs harus mengemulakan teknologi untuk bersaing di pasaran antarabangsa.

# Mobile gallery to assist SMEs



From left, Hafsah, Dr Mohamed and vice-president of LimKokWing University of Creative Technology Datuk Nazaruddin Abd Jalil on the bus with some of the packaging samples on display.

Programme” initiated during the 7th National SME Development Council meeting chaired by Prime Minister Datuk Seri Najib Razak.

The mobile gallery is in line with the government's effort to develop innovative and creative local brands in assisting SMEs to penetrate a wider market, both local and international. SME Corp chief executive officer Datuk Hafsah Hashim told reporters at a media briefing in Kuala Lumpur yesterday.

SME Corp chairman Datuk Dr Mohamed Al Amin Abdul Majid said the service provided through the mobile gallery is further extended to a training programme at the Brand Innovation Centre located at IUCT.

“SMEs can engage IUCT to review their entire branding initiative and identify areas which need improvement,” he said.

The mobile gallery bus will travel to 20 locations such as Jempol in Negri Sembilan, Pekan and Temerloh in Pahang throughout 2010.

The agency hopes to have up to five buses for the initiative by year-end.





*Pioneering  
Business  
Transformation*



# SIJIL KETUA AUDIT NEGARA



**SIJIL KETUA AUDIT NEGARA  
MENGENAI PENYATA KEWANGAN  
PERBADANAN PERUSAHAAN KECIL DAN SEDERHANA MALAYSIA  
BAGI TAHUN BERAKHIR 31 DISEMBER 2010**

Penyata Kewangan Perbadanan Perusahaan Kecil Dan Sederhana Malaysia bagi tahun berakhir 31 Disember 2010 telah diaudit oleh wakil saya. Pihak pengurusan bertanggungjawab terhadap Penyata Kewangan ini. Tanggungjawab saya adalah mengaudit dan memberi pendapat terhadap Penyata Kewangan tersebut.

Pengauditan telah dilaksanakan mengikut Akta Audit 1957 dan berpandukan piawaian pengauditan yang diluluskan. Piawaian tersebut menghendaki pengauditan dirancang dan dilaksanakan untuk mendapat kepastian yang munasabah sama ada Penyata Kewangan adalah bebas daripada kesilapan atau ketinggalan yang ketara. Pengauditan ini termasuk memeriksa rekod dan dokumen secara semak uji, menyemak bukti yang menyokong angka dan memastikan pendedahan yang mencukupi dalam Penyata Kewangan. Penilaian juga dibuat terhadap prinsip perakaunan yang digunakan, unjuran signifikan oleh pengurusan dan persembahan Penyata Kewangan secara keseluruhan. Saya percaya pengauditan yang dilaksanakan memberi asas yang munasabah terhadap pendapat saya.

Pada pendapat saya, Penyata Kewangan ini memberi gambaran yang benar dan saksama terhadap kedudukan kewangan Perbadanan Perusahaan Kecil Dan Sederhana Malaysia pada 31 Disember 2010 serta hasil operasi dan aliran tunai untuk tahun tersebut adalah selaras dengan piawaian perakaunan yang diluluskan.



(CHEONG LYE CHEOK)

b.p. KETUA AUDIT NEGARA  
MALAYSIA

PUTRAJAYA  
27 JUN 2011



# CERTIFICATE OF THE AUDITOR GENERAL



CERTIFICATE OF THE AUDITOR GENERAL  
ON THE FINANCIAL STATEMENTS OF  
SMALL AND MEDIUM INDUSTRIES DEVELOPMENT CORPORATION  
FOR THE YEAR ENDED 31 DECEMBER 2010

The financial statements of Small and Medium Industries Development Corporation Malaysia for the year ended 31 December 2010 have been examined by my representative. These financial statements are the responsibility of the management. My responsibility is to audit and to express an opinion on these financial statements.

The audit has been carried out in accordance with the Audit Act 1957 and in conformity with approved standards on auditing. Those standards require an audit be planned and performed to obtain reasonable assurance that the financial statements are free of material misstatement. The audit includes examining on a test basis, evidence supporting the amounts and disclosures in the financial statements, it also includes assessment of the accounting principles used as well as evaluating the overall presentation of the financial statements.

In my opinion, the financial statements give a true and fair view of the state of financial affairs of the Small and Medium Industries Development Corporation Malaysia as at 31 December 2010 and of the result of its operations and its cash flows for the year ended based on the approved accounting standards.



(CHEONG LYE CHEOK)  
b.p. KETUA AUDIT NEGARA  
MALAYSIA

PUTRAJAYA  
27 JUN 2011



## PENYATA Pengerusi dan Seorang Ahli Perbadanan


### PERBADANAN PERUSAHAAN KECIL DAN SEDERHANA MALAYSIA

(Diperbadankan di bawah Akta Perbadanan Pembangunan Industri Kecil dan Sederhana, 1995)

#### PENYATA Pengerusi dan Seorang Ahli Perbadanan

Kami, Datuk Ir. (Dr.) Mohamed Al Amin Hj. Abdul Majid dan Datuk Dr. Rebecca Fatima Sta Maria, yang merupakan Pengerusi dan salah seorang Ahli Perbadanan, kepada Perbadanan Perusahaan Kecil dan Sederhana ('Perbadanan'), dengan ini menyatakan bahawa, pada pendapat Ahli Perbadanan, Penyata Kewangan yang mengandungi Lembaran Imbangan, Penyata Pendapatan, Penyata Perubahan Ekuiti dan Penyata Aliran Tunai yang berikut ini berserta dengan nota-nota kepada Penyata Kewangan di dalamnya, adalah disediakan untuk menunjukkan pandangan yang benar dan saksama berkenaan kedudukan Perbadanan pada 31 Disember 2010 dan hasil kendaliannya serta perubahan kedudukan kewangannya bagi tahun berakhir pada tarikh tersebut.

Bagi pihak Ahli Perbadanan



**DATUK IR. (DR.) MOHAMED AL AMIN  
HJ. ABD MAJID**  
Pengerusi



**DATUK DR. REBECCA FATIMA  
STA MARIA**  
Ahli Perbadanan

Kuala Lumpur  
23 Jun 2011



## STATEMENT BY THE CHAIRMAN AND A MEMBER OF THE CORPORATION

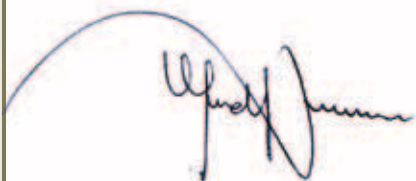
### SME CORPORATION MALAYSIA

*(Incorporated under the Small and Medium Industries Development Corporation Act, 1995)*

#### STATEMENT BY THE CHAIRMAN AND A MEMBER OF THE CORPORATION

*We, Datuk Ir. (Dr.) Mohamed Al Amin Hj. Abdul Majid and Datuk Dr. Rebecca Fatima Sta Maria, being the Chairman and one of the Members of the Corporation of the SME Corporation Malaysia ('the Corporation') do hereby state that in the opinion of the Members, the accompanying Balance Sheet, Statement of Income, Statement of Changes in Equity and Statement of Cash Flow together with the notes thereto are drawn up so as to give a true and fair view of the state of affairs of the Corporation as at 31 December 2009 and of the results of its operations and changes in its financial position for the year ended on that date.*

*On behalf of the Members of the Corporation*



**DATUK IR. (DR.) MOHAMED AL AMIN  
HJ. ABD MAJID**

CHAIRMAN



**DATUK DR. REBECCA FATIMA  
STA MARIA**

MEMBER

*Kuala Lumpur  
23 June 2010*

## PENGAKUAN OLEH PEGAWAI UTAMA YANG BERTANGGUNGJAWAB KE ATAS PENGURUSAN KEWANGAN PERBADANAN PERUSAHAAN KECIL DAN SEDERHANA

### PERBADANAN PERUSAHAAN KECIL DAN SEDERHANA MALAYSIA

(Diperbadankan di bawah Akta Perbadanan Pembangunan Industri Kecil dan Sederhana, 1995)

### PENGAKUAN OLEH PEGAWAI UTAMA YANG BERTANGGUNGJAWAB KE ATAS PENGURUSAN KEWANGAN PERBADANAN PERUSAHAAN KECIL DAN SEDERHANA

Saya, Dato' Hafsa Hashim, pegawai utama yang bertanggungjawab ke atas pengurusan kewangan dan rekod-rekod perakaunan Perbadanan Perusahaan Kecil dan Sederhana, dengan ikhlasnya mengakui bahawa Lembaran Imbangan, Penyata Pendapatan, Penyata Perubahan Ekuiti dan Penyata Aliran Tunai dalam kedudukan kewangan yang berikut ini berserta dengan nota-nota kepada Penyata Kewangan di dalamnya mengikut sebaik-baik pengetahuan dan kepercayaan saya, adalah betul dan saya membuat ikrar ini dengan sebenarnya mempercayai bahawa ia adalah benar dan atas kehendak-kehendak Akta Akuan Berkanun, 1960.




DATO' HAFSA HASHIM

Sebenarnya dan sesungguhnya diakui oleh penama di atas, Dato' Hafsa Hashim, di Kuala Lumpur, Wilayah Persekutuan pada 23 Jun 2011 di hadapan saya.

### PESURUHJAYA SUMPAAH

PESURUHJAYA SUMPAAH



106, BANGUNAN LOKE YEW  
4, JALAN MAHKAMAH PERSEKUTUAN  
50450 KUALA LUMPUR

## **DECLARATION BY THE OFFICER PRIMARILY RESPONSIBLE FOR THE FINANCIAL MANAGEMENT OF THE SMALL AND MEDIUM INDUSTRIES DEVELOPMENT CORPORATION**

### **SME CORPORATION MALAYSIA**

*(Incorporated under the Small and Medium Industries Development Corporation Act, 1995)*

### **DECLARATION BY THE OFFICER PRIMARILY RESPONSIBLE FOR THE FINANCIAL MANAGEMENT OF THE SME CORPORATION MALAYSIA**

*I, Dato' Hafsa Hashim, the officer primarily responsible for the financial management of the SME Corporation Malaysia, do solemnly and sincerely declare that the accompanying Balance Sheet, Statement of Income, Statement of Changes in Equity and Statement Of Cash Flow together with the notes thereto are, to the best of my knowledge and belief, correct and I make this solemn declaration conscientiously believing the same to be true and by virtue of the provisions of the Statutory Declaration Act, 1960.*




**DATO' HAFSAH HASHIM**

*Subscribed and solemnly declared by the abovenamed Dato' Hafsa Hashim, at Kuala Lumpur, Wilayah Persekutuan on 23 June 2010 before me.*

**COMMISSIONER FOR OATH**

PESURUHJAYA SUMPAH



106, BANGUNAN LOKE YEW  
4, JALAN MAHKAMAH PERSEKUTUAN  
50450 KUALA LUMPUR



# LEMBARAN IMBANGAN

## PERBADANAN PERUSAHAAN KECIL DAN SEDERHANA MALAYSIA

(Diperbadankan di bawah Akta Perbadanan Pembangunan Industri Kecil dan Sederhana, 1995)

### LEMBARAN IMBANGAN PADA 31 DISEMBER 2010

	Nota	2010 RM	2009 RM
<b>ASET TETAP</b>			
Hartanah, Loji dan Peralatan	3	3,326,672	3,111,977
<b>PENGHUTANG JANGKAMASA PANJANG</b>			
	4	6,450,524	6,450,524
<b>ASET SEMASA</b>			
Pelbagai penghutang dan prabayar	5	2,125,774	2,195,022
Kerja dalam kemajuan	6	2,693,893	2,593,276
Tunai dan kesetaraan tunai	7	412,943,532	77,709,324
		417,763,199	82,497,622
<b>LIABILITI SEMASA</b>			
Pelbagai pemiutang	8	329,536	151,893
<b>ASET SEMASA BERSIH</b>			
		417,433,663	82,345,729
		427,210,859	91,908,230
<b>DIBIYAI OLEH :</b>			
<b>DANA TERKUMPUL</b>			
		354,062,336	18,759,707
<b>DANA PEMBANGUNAN</b>			
	9	73,148,523	73,148,523
		427,210,859	91,908,230

# BALANCE SHEET

## SME CORPORATION MALAYSIA

(Incorporated under the Small and Medium Industries Development Corporation Act, 1995)

### BALANCE SHEET AS AT 31 DECEMBER 2009

	Note	2010 RM	2009 RM
<b>FIXED ASSETS</b>			
Property, plant and machinery	3	3,326,672	3,111,977
<b>LONG TERM DEBTOR</b>			
	4	6,450,524	6,450,524
<b>CURRENT ASSETS</b>			
Other debtors and prepayments	5	2,125,774	2,195,022
Work in progress	6	2,693,893	2,593,276
Cash and cash equivalent	7	412,943,532	77,709,324
		417,763,199	82,497,622
<b>CURRENT LIABILITIES</b>			
Other creditors and accruals	8	329,536	151,893
<b>NET CURRENT ASSETS</b>			
		417,433,663	82,345,729
		427,210,859	91,908,230
<b>FUNDED BY:</b>			
<b>ACCUMULATED FUND</b>		354,062,336	18,759,707
<b>DEVELOPMENT FUND</b>	9	73,148,523	73,148,523
		427,210,859	91,908,230

# PENYATA PENDAPATAN

## PERBADANAN PERUSAHAAN KECIL DAN SEDERHANA MALAYSIA

(Diperbadankan di bawah Akta Perbadanan Pembangunan Industri Kecil dan Sederhana, 1995)

### PENYATA PENDAPATAN BAGI TAHUN BERAKHIR 31 DISEMBER 2010

		2010 RM	2009 RM
<b>PENDAPATAN</b>			
Geran dari Kerajaan Persekutuan	10	738,668,300	311,110,950
Sumbangan Swasta	11	630,400	434,975
Faedah		3,773,166	662,495
Sewa		200,260	680,049
Lain-lain pendapatan	12	284,309	533,253
		<u>743,556,435</u>	<u>313,421,722</u>
<b>PERBELANJAAN</b>			
Emolumen	13	14,274,167	9,472,476
Perkhidmatan dan bekalan		15,235,644	12,644,704
Perbelanjaan pelbagai		61,215	118,086
Perbelanjaan pembangunan	14	377,510,333	292,974,068
Susutnilai		1,172,447	897,593
		<u>408,253,806</u>	<u>316,106,927</u>
Lebihan/(kurangan) pendapatan	15	<u>335,302,629</u>	<u>(2,685,205)</u>



# STATEMENT OF INCOME

## SME CORPORATION MALAYSIA

(Incorporated under the Small and Medium Industries Development Corporation Act, 1995)

### STATEMENT OF INCOME FOR THE YEAR ENDED 31 DECEMBER 2010

		2010 RM	2009 RM
<b>INCOME</b>			
Federal Government Grant	10	738,668,300	311,110,950
Contribution from Private Sector	11	630,400	434,975
Interest income		3,773,166	662,495
Rental		200,260	680,049
Other income	12	284,309	533,253
		<b>743,556,435</b>	<b>313,421,722</b>
<b>EXPENDITURE</b>			
Emoluments	13	14,274,167	9,472,476
Services and supplies		15,235,644	12,644,704
Miscellaneous expenses		61,215	118,086
Developmental expenditure	14	377,510,333	292,974,068
Depreciation		1,172,447	897,593
		<b>408,253,806</b>	<b>316,106,927</b>
Deficit of income	15	<b>335,302,629</b>	<b>(2,685,205)</b>

# PENYATA PERUBAHAN DALAM EKUITI

## PERBADANAN PERUSAHAAN KECIL DAN SEDERHANA MALAYSIA

(Diperbadankan di bawah Akta Perbadanan Pembangunan Industri Kecil dan Sederhana, 1995)

### PENYATA PERUBAHAN DALAM EKUITI BAGI TAHUN BERAKHIR 31 DISEMBER 2010

	2010 RM	2009 RM
<b>DANA TERKUMPUL</b>		
Lebihan Pendapatan Terkumpul pada 1 Januari	18,759,707	21,444,912
Lebihan Pendapatan Semasa	335,302,629	(2,685,205)
Lebihan Pendapatan Terkumpul pada 31 Disember	354,062,336	18,759,707
<b>DANA PEMBANGUNAN</b>		
Baki terkumpul pada 1 Januari	30,116,607	70,198,277
Peruntukan diterima	73,294,318	27,752,987
Perbelanjaan	(30,084,417)	(67,834,657)
Baki terkumpul pada 31 Disember	73,326,508	30,116,607

# STATEMENT OF CHANGES IN EQUITY

## SME CORPORATION MALAYSIA

(Incorporated under the Small and Medium Industries Development Corporation Act, 1995)

### STATEMENT OF CHANGES IN EQUITY FOR THE YEAR ENDED 31 DECEMBER 2009

	2010 RM	2009 RM
<b>ACCUMULATED FUND</b>		
Accumulated fund as at 1 January	18,759,707	21,444,912
Current deficit of income	335,302,629	(2,685,205)
Accumulated fund as at 31 December	354,062,336	18,759,707
<b>ACCUMULATED DEVELOPMENTAL</b>		
Outstanding balance as at 1 January	30,116,607	70,198,277
Allocation received	73,294,318	27,752,987
Expenditure	(30,084,417)	(67,834,657)
Outstanding balance as at 31 Disember	73,326,508	30,116,607



# PENYATA ALIRAN TUNAI

## PERBADANAN PERUSAHAAN KECIL DAN SEDERHANA MALAYSIA

(Diperbadankan di bawah Akta Perbadanan Pembangunan Industri Kecil dan Sederhana, 1995)

### PENYATA ALIRAN TUNAI BAGI TAHUN BERAKHIR 31 DISEMBER 2010

	2010 RM	2009 RM
<b>ALIRAN TUNAI DARIPADA AKTIVITI OPERASI</b>		
Lebihan/(kurangan) pendapatan	335,302,629	(2,685,205)
Pelarasan untuk :		
Susutnilai harta tetap	1,172,447	897,593
Keuntungan dari pelupusan tetap	(49,020)	(662,495)
Pendapatan faedah	(3,773,166)	
Lebihan/(kurangan) pendapatan operasi sebelum perubahan modal kerja	332,652,890	(2,450,107)
Penambahan/(pengurangan) dalam penghutang lain	69,248	(101,777)
Pengurangan/(penambahan) dalam pemiutang lain	177,643	(882,628)
Tunai bersih dari/(Digunakan untuk) aktiviti operasi	332,899,781	(3,434,512)
<b>ALIRAN TUNAI DARIPADA AKTIVITI PELABURAN</b>		
Penambahan aset tetap	(1,387,144)	(2,312,554)
Faedah diterima	3,773,166	662,495
Hasil dari pelupusan aset tetap	49,022	
Pernambahan Kerja dalam Kemajuan	(100,617)	
Tunai bersih dari aktiviti pelaburan	2,334,427	(1,650,059)
Tunai bersih dari/(Digunakan untuk) aktiviti pelaburan	335,234,208	(5,084,571)
<b>PERNAMBAHAN/(PENGURANGAN) BERSIH TUNAI DAN KESETARAAN TUNAI</b>	335,234,208	(5,084,571)
<b>TUNAI DAN KESETARAAN TUNAI PADA AWAL TAHUN</b>	77,709,324	82,793,895
<b>TUNAI DAN KESETARAAN TUNAI PADA AKHIR TAHUN</b>	412,943,532	77,709,324

# CASH FLOW STATEMENT

## SME CORPORATION MALAYSIA

(Incorporated under the Small and Medium Industries Development Corporation Act, 1995)

### CASH FLOW STATEMENT FOR THE YEAR ENDED 31 DECEMBER 2009

	2010 RM	2009 RM
<b>CASH FLOWS FROM OPERATING ACTIVITIES</b>		
Excess/(Deficit) of income	335,302,629	(2,685,205)
Adjustments for :		
Depreciation	1,172,447	897,593
Profiting from disposal of fixed	(49,020)	(662,495)
Interest income	(3,773,166)	
Operating excess/(Deficit) of income before working capital changes	332,652,890	(2,450,107)
Increase/(Decrease) in other debtors and prepayments	69,248	(101,777)
Decrease/(Increase) in other creditors and accruals	177,643	(882,628)
Net cash from/(used in) operating activities	332,899,781	(3,434,512)
<b>CASH FLOWS FROM INVESTING ACTIVITIES</b>		
Purchase of fixed asset	(1,387,144)	(2,312,554)
Interest received	3,773,166	662,495
A result of disposal of fixed asset	49,022	
Additional work in progress	(100,617)	
Net cash from investing activities	2,334,427	(1,650,059)
Net cash from/(Used for) investing activities	335,234,208	(5,084,571)
<b>NET INCREASE IN CASH AND CASH EQUIVALENTS</b>	335,234,208	(5,084,571)
<b>CASH AND CASH EQUIVALENTS AT THE BEGINNING OF YEAR</b>	77,709,324	82,793,895
<b>CASH AND CASH EQUIVALENTS AT END OF YEAR</b>	412,943,532	77,709,324

# NOTA-NOTA KEPADA PENYATA KEWANGAN

## PERBADANAN PERUSAHAAN KECIL DAN SEDERHANA MALAYSIA

(Diperbadankan di bawah Akta Perbadanan Pembangunan Industri Kecil dan Sederhana, 1995)

### NOTA-NOTA KEPADA PENYATA KEWANGAN BAGI TAHUN BERAKHIR 31 DISEMBER 2010

#### 1. KEGIATAN UTAMA

Kegiatan-kegiatan utama SME Corporation Malaysia adalah sebagai penyedia, penyelaras dan pemantau skim-skim bantuan kewangan untuk EKS melalui pinjaman mudah serta geran-geran bersama yang bertujuan untuk menggalakan pembangunan EKS.

#### 2. DASAR-DASAR PERAKAUNAN PENTING

##### a) Asas perakaunan

Penyata Kewangan Perbadanan telah disediakan berasaskan konvensyen kos sejarah dan mematuhi piawaian-piawaian perakaunan yang diluluskan di Malaysia.

##### b) Hartanah, Loji dan Peralatan dan susutnilai

Hartanah, Loji dan Peralatan dinyatakan pada kos setelah ditolak susutnilai terkumpul. Hartanah, Loji dan Peralatan disusutnilaikan atas dasar garis lurus untuk menghapuskan kos dalam jangkamasa jangkaan usiaguna aset-aset tersebut pada kadar berikut:-

	Kadar
Perabot dan Kelengkapan	10%
Kenderaan Bermotor	20%
Perkakasan Pejabat	20%
Komputer	33.33%
Ubahsuai Pejabat	25%

##### c) Geran-geran dari Kerajaan Persekutuan

###### (i) Geran Mengurus

Geran Mengurus adalah geran yang diterima untuk tujuan membiayai kos operasi Perbadanan dan diambilkira sebagai pendapatan dalam Penyata Pendapatan dan Perbelanjaan.

###### (ii) Geran Pembangunan

Geran Pembangunan adalah geran yang diterima untuk tujuan program-program tertentu dan diambilkira sebagai pendapatan dalam Penyata Pendapatan dan Perbelanjaan.



# NOTES TO THE FINANCIAL STATEMENTS

## SME CORPORATION MALAYSIA

(Incorporated under the Small and Medium Industries Development Corporation Act, 1995)

### NOTES TO THE FINANCIAL STATEMENTS - 31 DECEMBER 2009

#### 1. MAIN ACTIVITIES

SME Corporation Malaysia main activities are as the implementer, coordinator and monitoring financial assistance schemes for SMEs through Soft Loans and Matching Grants with the purposes to promote and coordinate SMEs development.

#### 2. SIGNIFICANT ACCOUNTING POLICIES

##### a) Basis of Accounting

The financial statements of the Corporation are prepared under the historical cost convention and comply with approved Accounting Standards in Malaysia.

##### b) Property, plant and machinery and depreciation

Property, plant and machinery stated at cost less accumulated depreciation. Depreciation of property, plant and machinery is provided using the straight line method to write off the cost of the fixed assets over their estimated useful lives at the following annual rates:

	Rate
Furniture and Fittings	10%
Motor Vehicles	20%
Office Equipment	20%
Computers	33.33%
Renovations	25%

##### c) Federal Government Grants

###### (i) Operational Grants

Operational Grants are grants received for the Corporation's operational expenditure and are recorded as income in the Income Statement.

###### (ii) Development Grants

Development Grants are grants received for usage on specific programmes and are recorded as income in the Income Statement.

# NOTA-NOTA KEPADA PENYATA KEWANGAN (samb.)

## PERBADANAN PERUSAHAAN KECIL DAN SEDERHANA

(Diperbadankan di bawah Akta Perbadanan Pembangunan Industri Kecil dan Sederhana, 1995)

### d) Tunai dan kesetaraan tunai

Bagi tujuan penyata aliran tunai, tunai dan kesetaraan tunai adalah meliputi tunai di tangan dan di bank, deposit dan pelaburan jangka pendek yang sangat cair yang mempunyai risiko perubahan nilai yang tidak ketara.

### e) Pelbagai penghutang dan prabayar

Pelbagai penghutang dan prabayar dibawa pada nilai yang dijangka boleh realis. Hutang lapuk dihapuskan apabila dikenalpasti. Anggaran dibuat bagi hutang ragu setelah kajian ke atas baki yang belum dijelaskan pada tarikh kunci kira-kira. Peruntukan khusus dibuat untuk hutang ragu yang telah disemak secara individu dan dikenalpasti secara khusus sebagai hutang tidak berbayar.

### f) Pengiktirafan pendapatan

Pendapatan adalah diiktiraf apabila berlaku urusan yang mempunyai faedah ekonomi dan akan diterima. Pendapatan ini boleh dipercayai dan dinilai.

#### i) Pendapatan faedah

Pendapatan faedah adalah diiktiraf di dalam penyata kewangan apabila diakru, mengambilkira pulangan efektif ke atas aset tersebut.

#### ii) Pendapatan sewa

Pendapatan sewa adalah daripada hasil penyewaan ruang pameran.

# NOTES TO THE FINANCIAL STATEMENTS (cont.)

## SME CORPORATION MALAYSIA

(Incorporated under the Small and Medium Industries Development Corporation Act, 1995)

d) Cash and cash equivalents

For the purposes of the cash flow statements, cash and cash equivalents include cash in hand and at bank, deposit at call and short term highly liquid investments which have insignificant risk of changes in value.

e) Other debtors and prepayments

Other debtors and prepayments are carried at anticipated realizable value. Bad debts are written off when identified. An estimate is made for doubtful debts based on a review of all outstanding amounts as at the balance sheet date. Specific provisions are made for debts, which have been individually reviewed and specifically identified, as non-performing.

f) Revenue Recognition

Revenue is recognised when it is probable that the economic benefits associated with the transaction will flow to the enterprise and the amount of the revenue can be measured reliably.

(i) Interest income

Interest is recognised on a time proportion basis that reflects the effective yield on the asset.

(ii) Revenue from rental

Revenue is from rental of booths for showcase.



# NOTA-NOTA KEPADA PENYATA KEWANGAN (samb.)

## PERBADANAN PERUSAHAAN KECIL DAN SEDERHANA MALAYSIA

(Diperbadankan di bawah Akta Perbadanan Pembangunan Industri Kecil dan Sederhana, 1995)

### 3. HARTANAH, LOJI DAN PERALATAN

	Perabot dan Kelengkapan RM	Kenderaan Bermotor RM	Perkakasan Pejabat RM	Komputer RM	Ubahsuai Pejabat RM	Jumlah RM
<b>2010</b>						
<b>Kos</b>						
Pada 1.1.2010	716,591	1,631,027	1,813,099	4,751,746	1,742,860	10,655,323
Penambahan	-	76,518	52,107	808,632	449,887	1,387,144
Pelupusan	-	(207,838)	-			(207,838)
Pelarasan				17,080	(17,080)	
Pada 31.12.2010	716,591	1,499,707	1,865,206	5,577,458	2,175,667	11,834,629
<b>Susutnilai terkumpul</b>						
Pada 1.1.2010	458,894	890,670	1,405,859	4,046,458	741,465	7,543,346
Penambahan	36,476	216,742	166,520	452,404	300,305	1,172,447
Pelupusan		(207,836)				(207,836)
Pelarasan	-		-	285	(285)	
Pada 31.12.2010	495,370	899,576	1,572,379	4,499,147	1,041,485	8,507,957
<b>Nilai buku bersih</b>						
Pada 31.12.2010	221,221	600,131	292,827	1,078,311	1,134,182	3,326,672

# NOTES TO THE FINANCIAL STATEMENTS (cont.)

## SME CORPORATION MALAYSIA

(Incorporated under the Small and Medium Industries Development Corporation Act, 1995)

### 3. PROPERTY, PLANT AND MACHINERY

	<i>Furniture &amp; Fittings</i> RM	<i>Motor Vehicles</i> RM	<i>Office Equipment</i> RM	<i>Computer</i> RM	<i>Renovations</i> RM	<i>Total</i> RM
<b>2010</b>						
<b>Cost</b>						
<i>As at 1.1.2010</i>	716,591	1,631,027	1,813,099	4,751,746	1,742,860	10,655,323
<i>Additions</i>	-	76,518	52,107	808,632	449,887	1,387,144
<i>Disposal</i>	-	(207,838)	-	-	-	(207,838)
<i>Adjustment</i>	-	-	-	17,080	(17,080)	-
<i>As at 31.12.2010</i>	716,591	1,499,707	1,865,206	5,577,458	2,175,667	11,834,629
<b>Accumulated depreciation</b>						
<i>As at 1.1.2010</i>	458,894	890,670	1,405,859	4,046,458	741,465	7,543,346
<i>Additions</i>	36,476	216,742	166,520	452,404	300,305	1,172,447
<i>Disposal</i>	-	(207,836)	-	-	-	(207,836)
<i>Adjustment</i>	-	-	-	285	(285)	-
<i>As at 31.12.2010</i>	495,370	899,576	1,572,379	4,499,147	1,041,485	8,507,957
<b>Net book value</b>						
<i>As at 31.12.2010</i>	221,221	600,131	292,827	1,078,311	1,134,182	3,326,672

# NOTA-NOTA KEPADA PENYATA KEWANGAN (samb.)

## PERBADANAN PERUSAHAAN KECIL DAN SEDERHANA MALAYSIA

(Diperbadankan di bawah Akta Perbadanan Pembangunan Industri Kecil dan Sederhana, 1995)

### 3. HARTANAH, LOJI DAN PERALATAN (BERSAMBUNG)

	Perabot dan Kelengkapan RM	Kenderaan Bermotor RM	Perkakasan Pejabat RM	Komputer RM	Ubahsuai Pejabat RM	Jumlah RM
<b>2009</b>						
<b>Kos</b>						
Pada 1.1.2009	716,591	1,069,573	1,743,654	4,097,711	715,242	8,342,771
Penambahan	-	561,454	69,445	654,035	1,027,618	2,312,552
Pelupusan	-	-	-	-	-	-
Pada 31.12.2009	716,591	1,631,027	1,813,099	4,751,746	1,742,860	10,655,323
<b>Susutnilai terkumpul</b>						
Pada 1.1.2009	418,782	728,966	1,237,218	3,677,236	583,551	6,645,753
Penambahan	40,112	161,704	168,641	369,222	157,914	897,593
Pelarasan	-	-	-	-	-	-
Pada 31.12.2009	458,894	890,670	1,405,859	4,046,458	741,465	7,543,346
<b>Nilai buku bersih</b>						
Pada 31.12.2009	257,697	740,357	407,240	705,288	1,001,395	3,111,977



## NOTES TO THE FINANCIAL STATEMENTS (cont.)

### SME CORPORATION MALAYSIA

(Incorporated under the Small and Medium Industries Development Corporation Act, 1995)

#### 3. PROPERTY, PLANT AND MACHINERY (CONTINUED)

	Furniture & Fittings RM	Motor Vehicles RM	Office Equipment RM	Computer RM	Renovations RM	Total RM
<b>2009</b>						
<i>Kos</i>						
As at 1.1.2009	716,591	1,069,573	1,743,654	4,097,711	715,242	8,342,771
Additions	-	561,454	69,445	654,035	1,027,618	2,312,552
Disposal	-	-	-	-	-	-
Pada 31.12.2009	716,591	1,631,027	1,813,099	4,751,746	1,742,860	10,655,323
<i>Accumulated depreciation</i>						
As at 1.1.2009	418,782	728,966	1,237,218	3,677,236	583,551	6,645,753
Additions	40,112	161,704	168,641	369,222	157,914	897,593
Adjustment	-	-	-	-	-	-
As at 31.12.2009	458,894	890,670	1,405,859	4,046,458	741,465	7,543,346
<i>Net book value</i>						
As at 31.12.2009	257,697	740,357	407,240	705,288	1,001,395	3,111,977

# NOTA-NOTA KEPADA PENYATA KEWANGAN (samb.)

## PERBADANAN PERUSAHAAN KECIL DAN SEDERHANA MALAYSIA

(Diperbadankan di bawah Akta Perbadanan Pembangunan Industri Kecil dan Sederhana, 1995)

### 4. PENGHUTANG JANGKAMASA PANJANG

Jumlah ini merupakan baki pinjaman yang diberikan kepada Bank Pembangunan Malaysia Berhad (dahulunya dikenali sebagai Bank Industri Malaysia Berhad) sebagai agen pelaksana untuk Perbadanan bagi Pakej Kewangan Industri Kecil dan Sederhana (PAKSI).

### 5. PELBAGAI PENGHUTANG DAN PRABAYAR

	2010 RM	2009 RM
Pelbagai penghutang	411,591	545,987
Deposit dan prabayar	1,714,183	1,649,035
	2,125,774	2,195,022

### 6. KERJA DALAM KEMAJUAN

Kerja dalam kemajuan ini merupakan kerja-kerja pengubahsuaian ke atas bangunan pejabat yang sedang dan masih dijalankan sehingga kini.

### 7. TUNAI DAN KESETARAAN TUNAI

	2010 RM	2009 RM
Simpanan tetap dengan bank berlesen	273,350,000	70,850,000
Keuntungan atas Simpanan Tetap	2,227,161	
Tunai di tangan dan di bank	137,366,371	6,859,324
	412,943,532	77,709,324

## NOTES TO THE FINANCIAL STATEMENTS (cont.)

### SME CORPORATION MALAYSIA

(Incorporated under the Small and Medium Industries Development Corporation Act, 1995)

#### 4. LONG TERM DEBTOR

The amount is balance of loan, which was granted to Bank Pembangunan Malaysia Berhad (formerly known as Bank Industri Malaysia Berhad) to act as the implementing agency for the Corporation's Small and Medium Industries ('SMI') Financing Package.

#### 5. OTHER DEBTORS AND PREPAYMENTS

	2010 RM	2009 RM
Other debtors	411,591	545,987
Deposits and prepayments	1,714,183	1,649,035
	<u>2,125,774</u>	<u>2,195,022</u>

#### 6. WORK IN PROGRESS

Work in progress is renovation work on office building that still under construction.

#### 7. CASH AND CASH EQUIVALENTS

	2010 RM	2009 RM
Deposit with licensed banks	273,350,000	70,850,000
Profiting on fixed deposits	2,227,161	
Cash on hand and at banks	137,366,371	6,859,324
	<u>412,943,532</u>	<u>77,709,324</u>



# NOTA-NOTA KEPADA PENYATA KEWANGAN (samb.)

## PERBADANAN PERUSAHAAN KECIL DAN SEDERHANA

(Diperbadankan di bawah Akta Perbadanan Pembangunan Industri Kecil dan Sederhana, 1995)

### 8. PELBAGAI PEMIUTANG

	2010 RM	2009 RM
Pelbagai pemiutang lain	163,043	143,907
Pemiutang bayaran gaji	7,986	7,986
Belanja terakru	158,507	-
	329,536	151,893

### 9. DANA PEMBANGUNAN

Dana pembangunan ini merupakan dana yang diperuntukan bagi menjalankan program di bawah pakej kewangan IKS, pembangunan teknologi dan infrastruktur IKS, kemahiran bagi sektor industri, pembangunan dan promosi produk halal, peningkatan kemahiran pasaran EKS, peningkatan rekabentuk pembungkusan dan pelabelan produk EKS.

### 10. GERAN DARI KERAJAAN PERSEKUTUAN

	2010 RM	2009 RM
Peruntukan Mengurus	32,788,300	23,280,950
Peruntukan Pembangunan	705,880,000	287,830,000
	738,668,300	311,110,950

# NOTES TO THE FINANCIAL STATEMENTS (cont.)

## SME CORPORATION MALAYSIA

(Incorporated under the Small and Medium Industries Development Corporation Act, 1995)

### 8. OTHER CREDITORS AND ACCRUALS

	2010 RM	2009 RM
Sundry and trade creditors	163,043	143,907
Accruals on emolument	7,986	7,986
Accrued expenses	158,507	-
	329,536	151,893

### 9. DEVELOPMENT FUND

Development fund is allocated fund for financial assistance schemes, technology and infrastructure development, halal product development and promotion, enhancement of market capabilities, enhancement of product packaging and labelling for SMEs.

### 10. FEDERAL GOVERNMENT GRANT

	2010 RM	2009 RM
Allocation for Operations	32,788,300	23,280,950
Allocation for Development	705,880,000	287,830,000
	738,668,300	311,110,950

# NOTA-NOTA KEPADA PENYATA KEWANGAN (samb.)

## PERBADANAN PERUSAHAAN KECIL DAN SEDERHANA MALAYSIA

(Diperbadankan di bawah Akta Perbadanan Pembangunan Industri Kecil dan Sederhana, 1995)

### 11. SUMBANGAN SWASTA

	2010 RM	2009 RM
Penajaan oleh pihak Swasta dalam <i>SMIDEX Showcase</i>	630,400	434,975

### 12. LAIN – LAIN PENDAPATAN

	2010 RM	2009 RM
Penganjuran bengkel latihan	24,399	23,535
Lain-lain	259,910	509,718
	284,309	533,253

### 13. EMOLUMEN

	2010 RM	2009 RM
Upah dan gaji	10,216,709	6,018,587
Imbuhan tetap	935,937	1,322,800
Elaun	1,167,949	879,820
Kumpulan Wang Simpanan Pekerja	974,043	451,170
Kumpulan Wang Amanah Pencen	598,288	574,106
Lain- lain perbelanjaan kakitangan	381,241	225,993
	14,274,167	9,472,476

Elaun adalah termasuk elaun pengarah berjumlah RM28,460 (2009 : RM27,120)



# NOTES TO THE FINANCIAL STATEMENTS (cont.)

## SME CORPORATION MALAYSIA

(Incorporated under the Small and Medium Industries Development Corporation Act, 1995)

### 11. CONTRIBUTION FROM PRIVATE SECTOR

	2010 RM	2009 RM
Sponsorship from private sector in SMIDEX Showcase	630,400	434,975

### 12. OTHER INCOME

	2010 RM	2009 RM
Training and seminar	24,399	23,535
Others	259,910	509,718
	284,309	533,253

### 13. EMOLUMENTS

	2010 RM	2009 RM
Wages and salaries	10,216,709	6,018,587
Benefits	935,937	1,322,800
Allowances	1,167,949	879,820
Employees provident fund	974,043	451,170
Pension trust fund	598,288	574,106
Other staff related expenses	381,241	225,993
	14,274,167	9,472,476

Included in allowances are directors' allowances amounting to RM28,460 (2009 : RM27,120)

# NOTA-NOTA KEPADA PENYATA KEWANGAN (samb.)

## PERBADANAN PERUSAHAAN KECIL DAN SEDERHANA

(Diperbadankan di bawah Akta Perbadanan Pembangunan Industri Kecil dan Sederhana, 1995)

### 14. PERBELANJAAN PEMBANGUNAN

	2010 RM	2009 RM
Rancangan Malaysia Ke-9	360,055,079	264,962,725
Dana Bajet 2005	15,182,059	19,407,227
Dana Khas Kerajaan Persekutuan	-	1,306,518
Pakej Ransangan	2,273,195	7,297,597
	<b>377,510,333</b>	<b>292,974,067</b>

### 15. DEFISIT PENDAPATAN

	2010 RM	2009 RM
Pendapatan	743,556,435	313,421,722
Lebihan pendapatan dari operasi selepas dikenakan/dikreditkan :		
Emolumen (Nota 13)	14,274,167	9,472,476
Perjalanan dan sara hidup	1,513,189	1,902,762
Pengangkutan barang-barang	155,876	116,728
Perhubungan dan utiliti	720,566	772,584
Perbelanjaan sewa	3,963,575	1,239,436
Bekalan dan pembaikan	111,515	82,998
Bekalan dan bahan lain	674,288	656,376
Penyelenggaraan dan pembaikan	581,281	540,974
Khidmat iktisas dan hospitaliti	7,515,354	7,332,847
Lain-lain perbelanjaan	61,215	118,085
Susut nilai (Nota 3)	1,172,447	897,593
Perbelanjaan pembangunan (Nota 14)	377,510,333	292,974,068
	<b>335,302,629</b>	<b>(2,685,205)</b>

## NOTES TO THE FINANCIAL STATEMENTS (cont.)

### SME CORPORATION MALAYSIA

(Incorporated under the Small and Medium Industries Development Corporation Act, 1995)

#### 14. DEVELOPMENTAL EXPENDITURE

	2010 RM	2009 RM
<i>Ninth Malaysia Plan</i>	360,055,079	264,962,725
<i>Dana Bajet 2005</i>	15,182,059	19,407,227
<i>Dana Khas Kerajaan Persekutuan</i>	-	1,306,518
<i>Pakej Ransangan</i>	2,273,195	7,297,597
	377,510,333	292,974,067

#### 15. DEFICIT OF INCOME

	2010 RM	2009 RM
<i>Income</i>	743,556,435	313,421,722
<i>Excess of income is stated after charging/crediting :</i>		
<i>Emolument (Note 13)</i>	14,274,167	9,472,476
<i>Travelling and other expenses</i>	1,513,189	1,902,762
<i>Transportation and couriers</i>	155,876	116,728
<i>Communication and utilities</i>	720,566	772,584
<i>Rental</i>	3,963,575	1,239,436
<i>Raw material supplies and spare part</i>	111,515	82,998
<i>Other supplies</i>	674,288	656,376
<i>Services and maintenance</i>	581,281	540,974
<i>Professional services and hospitality</i>	7,515,354	7,332,847
<i>Miscellaneous expenses</i>	61,215	118,085
<i>Depreciation (Note 3)</i>	1,172,447	897,593
<i>Developmental expenditure (Note 14)</i>	377,510,333	292,974,068
	335,302,629	(2,685,205)